

Boundary 界

設計者」 瓊奕國際設計工程有限公司 / 方信原

參與者」 洪于茹

攝影者」 嘿！起司

空間性質」 住宅空間

坐落位置」 台灣

主要材料」 特殊手感漆面、鋼刷橡木皮雙色處理、德國進口類水泥、黑板漆、鈦金屬、繡布、灰玻璃、蟹多魔、海島型木地板

面積」 90 坪

設計時間」 2016 年 7 月至 8 月

施工時間」 2016 年 9 月至 2017 年 1 月

Designer」 Wei Yi International Design Associates / Fang Shin Yuan

Participant」 Hong Yu Ju

Photographer」 Hey Cheese

Category」 Residence

Location」 Taiwan

Materials」 special paint, oak veneer, German cement, black board paint, titanium plate, bandage, gray glass, PANDOMO floor, wood floor

Size」 297.5m²

Design period」 July – August 2016

Construction period」 September 2016 – January 2017



質樸無華的灰色基調與光影堆疊，靜謐穩重；

塊體的堆砌及編排，為空間帶來畫龍點睛之效，

整體氛圍純粹、以簡致美。

「住宅設計案必須回歸居住者內心的平衡，而不是設計師喜好的投射，必須反思空間裡要呈現的感覺是什麼，如何運用媒介形塑效果，是設計最有趣的地方。」設計師方信原如是說。本案業主為六十多歲的女性企業家，一個舒適的居住環境為其主要訴求，沒有太多包袱、不需過於繁雜多變，於是設計師利用質樸的灰色階打造空間，優雅溫潤，打破一般認為此調偏冷的制式想法。

綜觀整體，入口處往餐廳延伸的特殊藍色牆面十分引人注目，設計師表示此為「手工漆牆面」，靈感來自於某次閱讀雜誌時，看到舊建築物的牆面已斑駁剝落，卻隱約透出色彩，這種顏色的呈現雖然隱晦，卻非常有厚度，因此他大膽建議業主嘗試以藍色建置牆面的色彩，讓空間多點細膩的變化，並藉此增加穩定性。為達到前述所提的斑駁感，設計團隊揣摩手工漆的做法，先請師傅做一個粗糙的批土，再將其利用棉布或絲襪沾色，進行上色程序，慢慢將色彩以人工方式堆疊出來，好似畫透明水彩時將色彩層層堆積，最後底層的顏色會透出來，進而形成層次。一道看似普通的牆卻內含許多挑戰，設計師企圖透過面的呈現以及製作過程，將較細膩優雅的部分顯現出來，提升視覺的感官強度。空間中另一亮點則為電視旁邊的紅色電器櫃，設計師將牆面當作一張畫布，電視機未開啟時，就是一個黑色塊體，黑與紅在牆面中交會，相映成趣的畫面也讓空間更顯層次。

至於入口處的白色櫃體功用有二：外側為鞋櫃、內側為支援餐廳的電器櫃，櫃體不擺放到底的原因為不想阻斷空氣的流動，若將建物視為一磁場，內部氣場暢通無礙，感受是十分良好的，設計師上留空左留縫，視覺上不會被櫃體侷限，而是可以無限延伸；另外，設計師也提到國內在做住宅設計案時通常會讓客廳與餐廳通透無阻隔，本案卻反其道而行，將一道牆面豎立於兩廳之間，如同美術館各展場間均有厚實的隔間牆，形成獨樹一格的框景，希冀劃分場域屬性，但又考慮到若隔間牆固定後會減少空間的彈性，因此牆面為可拆式，讓空間利用更多元；前述所提白色櫃體與隔間牆通道保持約 1 米 1 的距離，若家中未來有長者需使用輪椅代步，通行也不成問題，細微之處皆顯現出設計師的用心。

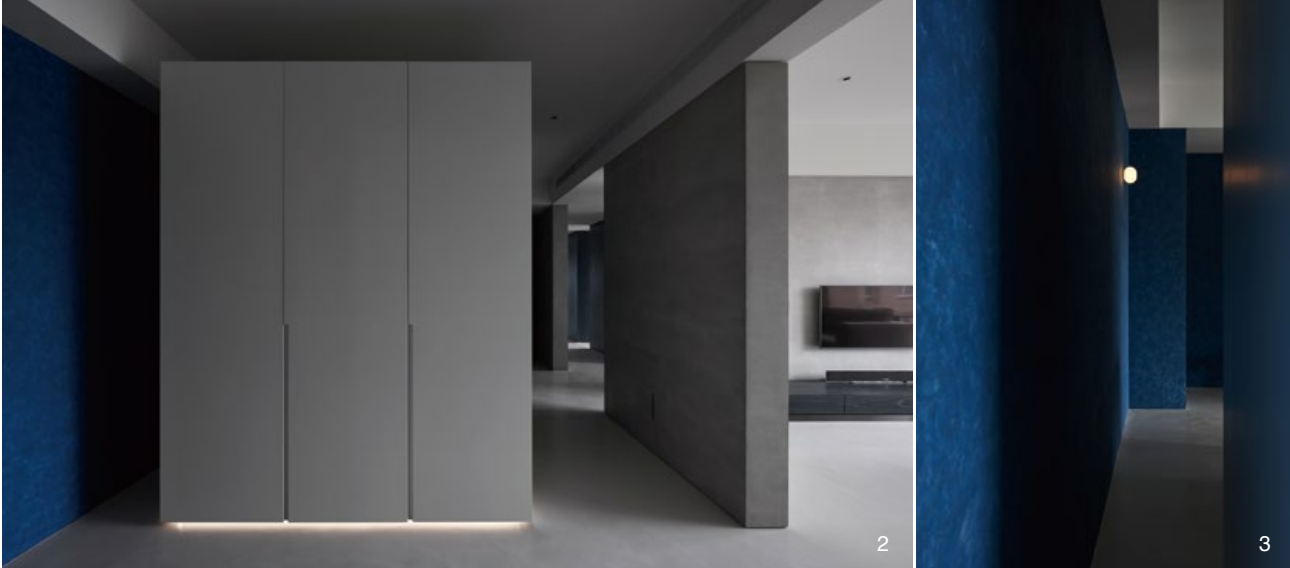
Fang Shin Yuan



瓊奕設計事務所 / 方信原
成立於 2003 年，設計師方信原畢業於國立臺灣藝術專科學校，目前就讀中原大學室內設計研究所，曾任職於大元聯合建築設計事務所及李肇勳室內設計顧問有限公司；常透過對城市旅遊的方式，進行城市人文的觀察及研究。事務所致力於將低度設計運用於住宅規劃、研究，並探討人們居住在這樣低度的空間裡，各層面所產生的影響。曾登上多家國內外媒體，如歐洲德國《PLACES Of Spirit》、義大利《Marie Claire Italy》及《ELLE》、英國《Dezeen》及《ELLE》、東歐《ASB》、紐西蘭《Home Living》、中國《ELLE》等媒體報導；並獲得如國內 TID 獎（金獎）、國家金點設計獎、亞洲區於香港 APIDA、中國 IAI、新加坡 INSIDE World Festival of Interiors、德國 iF 設計大獎、德國紅點 Red Dot 設計大獎及德國設計大獎 German Design Award、義大利 A'DESIGN 等獎項，亦於 2017 年獲得 AD 推選中國建築設計最具影響力百大設計師。於未來設計的方向，仍以低度設計為主軸，將文化、藝術、環保、經濟等相關元素，整合運用於設計規劃。

Fang Shin Yuan
Wei Yi International Design Associates was founded in 2006 by Shin-Yuan Fang. He once worked for Kris Yao and Zhi-Sun Lee Interior Design. He loves to travel and has various observations on city space and local culture. His project for a housing design manager tries to find new types of spatial layout to fit people living in dense cities. His works were featured in many magazines such as 《PLACES Of Spirit》 in Germany, 《Marie Claire Italy》 and 《ELLE》 in Italy, 《Home Living》 in New Zealand, and 《ELLE》 in China. He has won many design awards such as the TID Award, Gold Point in Taiwan, APIDA Award in Hong Kong, IAI in China, INSIDE World Festival of Interiors in Singapore, iF Design and Red Dot Design Award in Germany. AD Magazine listed him as one of the most influential designers in China in 2017.

1. 客廳大面積開窗，有效引進自然光線。1. Big window in living room invite ample natural light to penetrate in



2. 入口處白色櫃體擺放刻意保留間隙，意圖使內部空氣暢通無礙。3. 特殊的手工漆牆面，做工繁複，其呈現出的顏色帶著斑駁感，卻十分有深度。4. 吊燈經鐵工師傳巧手改造，利用鐵絲纏繞出框架，成為匠心獨具的小檯燈。5. 一道牆面橫跨客廳與餐廳，設計師以美術館隔間牆做為靈感來源，希冀製造出專屬於本案的框景。6. 設計師表示，在色階調和的空間裡，如何透過不同材質發掘細膩的層次與變化，是設計中最值得玩味的一部份。

2. White cabinet in the lobby space 3. Special hand-painted wall shows off rich craftsmanship and a sense of weathering 4. Finely crafted lamp emits a strong artistic air 5. Partition wall between the living room and dining room provides ample space to display art pieces 6. Rich texture is evident in the space



本案家具以較灰白階、穩定的色調做為挑選基準，搭配帶有年代感的舊物件，讓空間更具韻味及厚度，使人徹底沉澱放鬆，例如以燭台取代立燈做為照明設備的選項之一，國內設計師所設計的吊燈則請鐵工做框架，經鐵線纏繞後變成別出心裁的小檯燈，可放置於任何角落，以素雅氛圍呈現「靜」的意象；廊道部分以磐多魔為主要材料，某種程度上可形成水波紋的效果，亦成為空間亮點。整體氣氛帶著孤寂感，卻不讓人感到孤獨，迴盪出餘韻無限的居家樣貌。採訪 陳映葵

建材分析 Material Analysis

1. 藍色的手工漆牆面是以棉布、絲襪等物品沾色，再以手工將色彩層層堆疊而成。
 2. 設計師一向對塊狀構圖得心應手，本案也不乏塊狀物體的應用與編排，道出空間屬性的劃分。
 3. 客廳中利用兩張高低不同的桌面與地上塊毯增添室內表情，這種層次並非來自於硬體的工程營造，而是利用軟件達到效果。在講求精緻、變化之餘，如何拿捏不同材質的比例，創造出具深度、韻味的空間，是設計師不變的堅持。
1. Indigo blue on the partition wall is hand painted by using rubbing pigments in with fabric and silk pieces 2. The layout was guided by several rigorous geometrical shape in good proportions and arrangement 3. Furnishing pieces such as carpets in living room give each space a unique impression

溝通重點 Communication Note

1. 舒適的居住環境為業主訴求，內裝不需繁複變化或富麗堂皇，因此設計師利用低調樸實的水泥作為主要建材，將色彩的干擾降至最低。
 2. 在討論入口處手工漆牆面的色彩時，業主曾提出是否能將藍色更換成其他顏色，因藍色屬較大膽的嘗試，但設計師表示藍色才能呈現出精髓，最後業主決定相信專業，成果也十分令人滿意。
 3. 本案未另闢書房，而是將書寫檯融入客廳機能，構想來自於某些進口的義大利家具，會在沙發後方建置小檯面供客戶多元使用。
1. Humble materials such as cement were used as major surface texture. Color is not vivid but rather restrained. 2. Indigo blue was first rejected by the client. After long persuasion, the client accepted it and found it a big success. 3. A reading space is completely mingled into the space in the living room.



7



8



9



10

Fang Shin-Yuan has stated that good living is finding a good balance between a client's demand and the designer's ego in his or her interpretation of good design. To meet the demands of a female entrepreneur in her early sixties he certainly needed a strategy and Fang said the gray tone was truly a tactic to be both acceptable to the client and reflect a tranquil sensibility for living that he yearns to provide.

In the living quarter there stands a blue partition wall that reveals a rustic surface like having been weathered on the surface; Designer Mr. Fang explained that the color and texture was obtained by a tedious process of hand working and it displays a mature sensibility signifying living traces kept on the surface. A Chinese red color TV cabinet maintains a fun dialogue with the TV set; the dark color of the large turned big TV screen divides the red screen into a good proportion.

The lobby has a white cabinet, which on one side is used as a shoe cabinet and the other to store electronic devices. It is visually penetrable and invites air to move smoothly into the living space. A movable partition was installed between living room and dining room; it offers a precise spatial border while also easily providing flexibility for a large gathering of guests or family members. Every passage leaves at least a 1.1 meter width to accommodate future wheelchair use.

Furniture pieces are all white or gray while the surroundings are furnished in vivid colors and historical objects. Candle shaped lighting and artistic metal work fixtures create an impression of the old past. The Pandomo flooring has an abstract reflection like drips on a water surface. The space is full of ambiguity between nostalgia and the future that mingles both the ancient and the new.



11

7. 靠窗處增設一書寫台，供業主自由運用。8. 質樸灰色階與光線搭配相得益彰，藉由光影的堆疊塑造出寧靜宜人的居住環境。9. 以兩張高低不同的桌子創造落差感，讓空間多一些層次與變化；圓形茶几可依照區域的需求移動。10. 設計師將電視牆面當作一塊畫布，如何編排電視（黑色塊體）與電器櫃（紅色塊體）的位置，讓它們看起來完美協調，是設計時的首要重點。11. 平面圖。
7. A reading table near a window 8. Gray color is the main color system in this living space 9. Two chairs at different heights enjoy a fun dialogue 10. TV cabinet and TV set are placed according to proportional and color layout 11. Plan



12

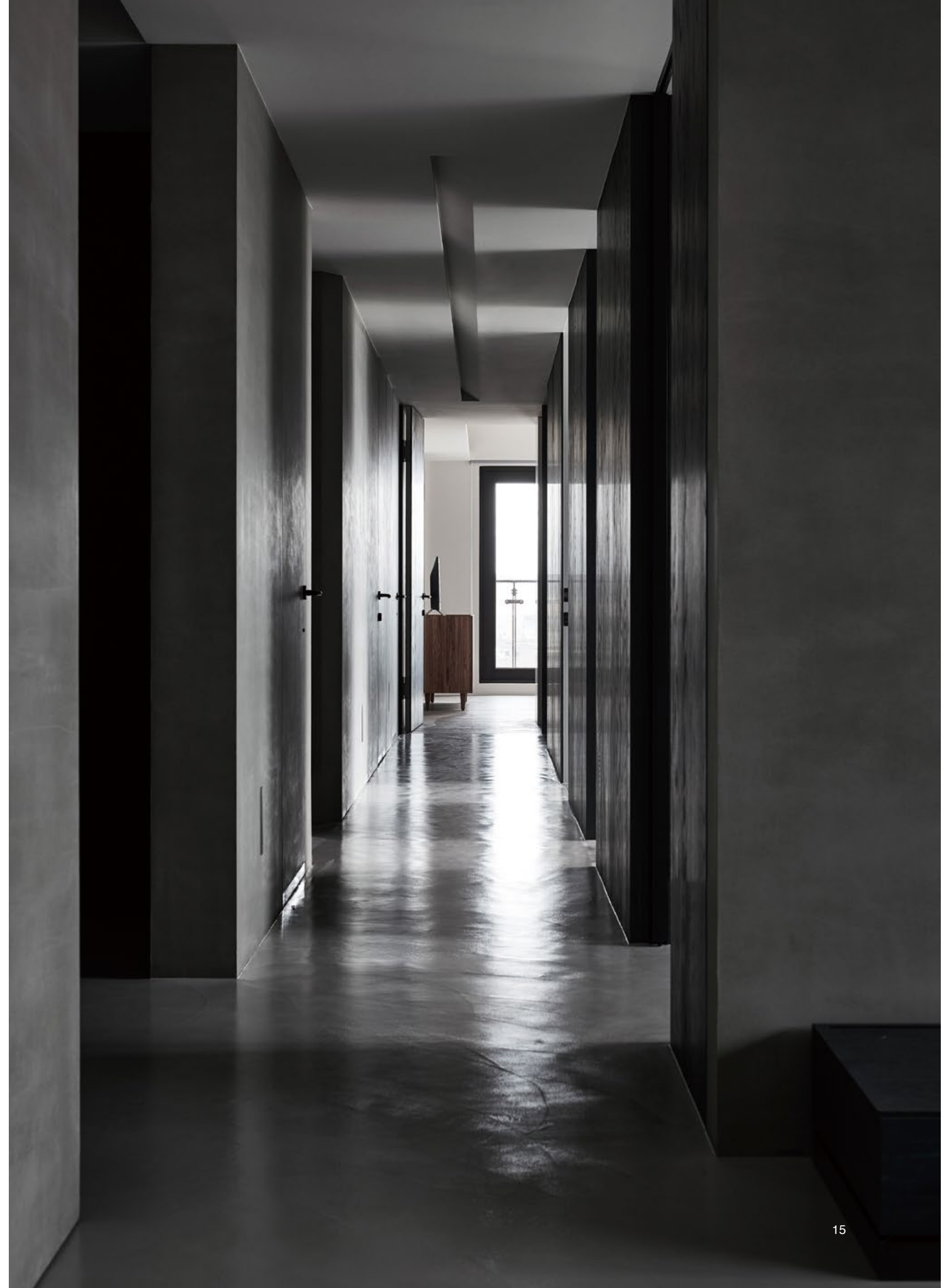
12. 餐廳的牆面掛上一顆燈泡，營造「一輪明月高高掛」的意境。燈泡與餐廳吊燈相互呼應，在畫面的建構上做一個平衡。13. 臥室以暖色系的色調呈現。
14. 主臥房一隅。燈飾兼具擺飾功能。15. 廊道以鑿多魔為主要建材，在視覺上具有水波紋的效果，十分優雅。
12. A single light bulb on the surface of the dining room partition faces an elaborating crafted lamp in the living room 13. Warm color was used in the bedroom 14. Master bedroom furnishing ambience
15. Pandomo floor has a reflective surface like water



13



14



15