

# 福州萬科 云城

設計者」瓊奕設計 / 方信原

參與者」莊凡堯 洪于茹

攝影者」陳心鼎

空間性質」接待中心

坐落位置」中國福州

主要材料」白色礦物水泥、黑色馬來漆、灰藍色手作漆、酸洗面珊瑚石、銅色烤漆鐵件、特殊水泥、白色人造石、橡木皮染色

面積」160 坪

設計時間」2018 年 2 月至 4 月

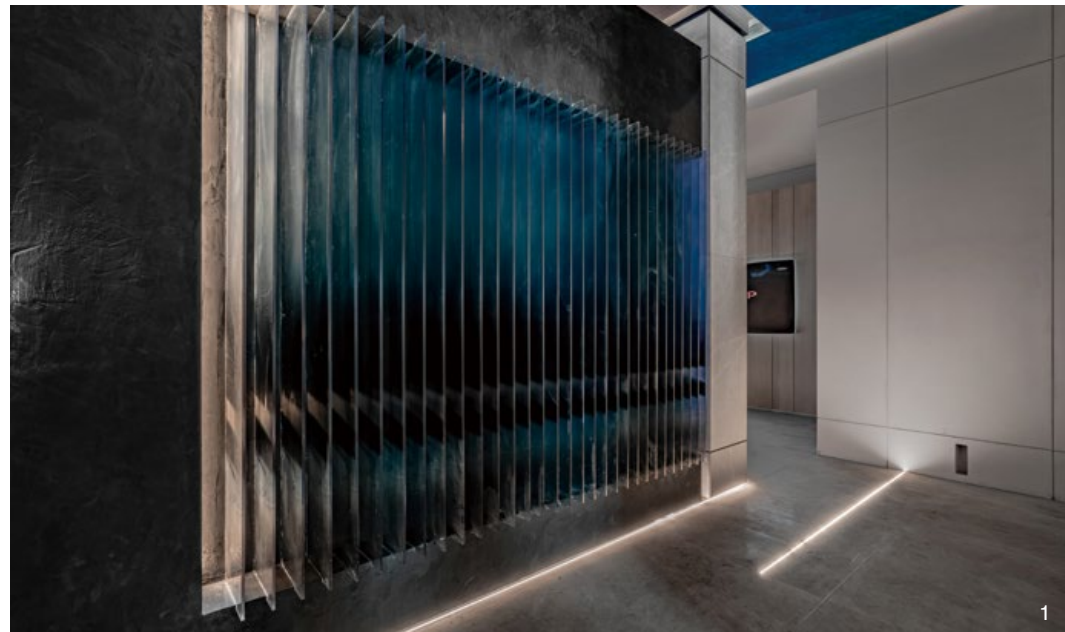
施工時間」2018 年 5 月至 7 月

中國福州的三江口作為備受關注的新興城市，近年來蓬勃發展，設計師方信原表示，他期望跳脫接待中心的窠臼，創造出全新型態，讓接待中心能以不同面貌展現在眾人眼前。基地是在既有建物內拼湊出類似九宮格的空間，整體來說備受限制，如何在此格局中進行整合，規劃出適宜的動線走向，並使其成為一個具說服力的銷售空間，是設計團隊遭遇的首要難題；方信原也試圖將生活與文化精神藉由顏色、材質轉化至室內，帶來更具人文涵養的空間體驗。

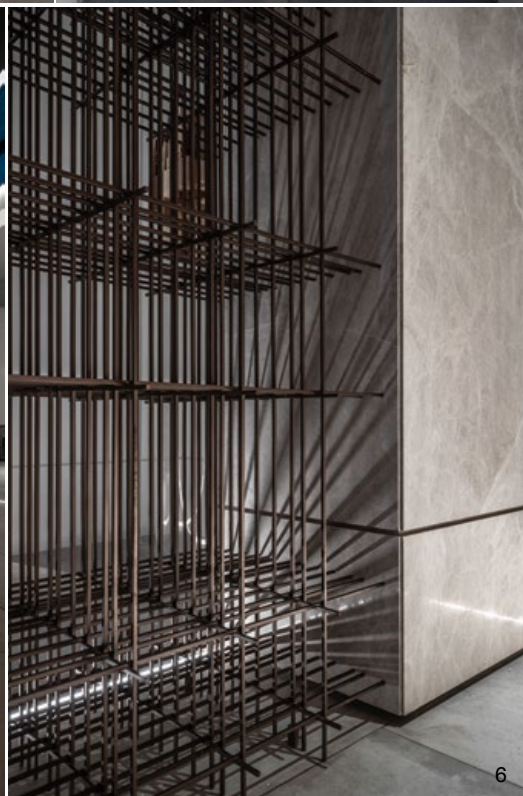
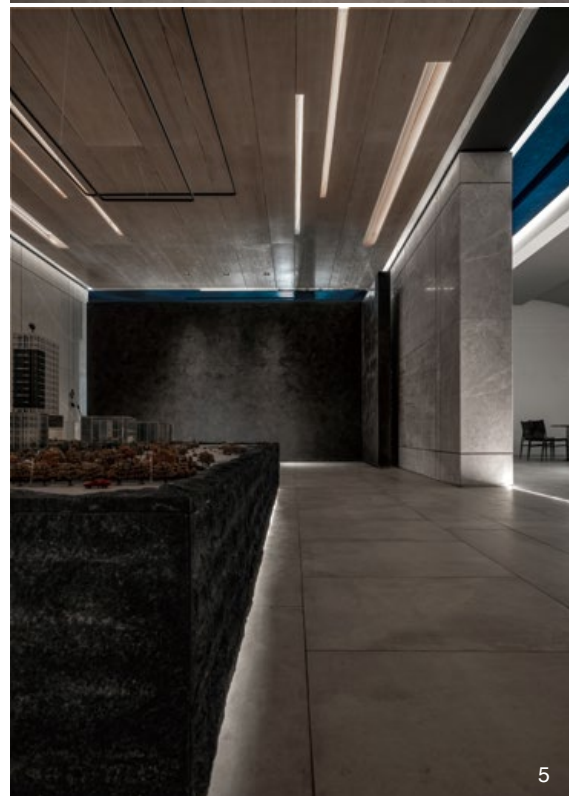
## ㄇ字型軸心

為化解九宮格基地產生的限制條件，設計團隊利用ㄇ字型塊體串聯內部空間，從入口進來後，透過視覺端點、牆體，以及片狀色帶的隱喻和地坪光帶，告訴看房民眾動線形成的模式，相對來說也能形塑良好的秩序和儀式感。設計師進一步解釋，入口藝術端景在本案中肩負著相當重要的精神意象，透過片狀壓克力搭配印模，將想傳達的符號印在其中，也具有引導作用；而天花的漆面則由師傅手工堆疊而成，獨一無二的紋理展現出手作溫度及張力，

1. 入口藝術端景牆可視為本案精神，方信原利用顏色呼應當地地景，傳遞環保概念，並藉片狀壓克力板帶出動線指引。2. 設計團隊希冀跳脫售樓處千篇一律的模樣，改以更接近自然、人文的面向呈現在大眾眼前。







所運用的灰藍色調則暗喻基地孕育多樣物種的溼地環境，空間所設定的顏色與地景元素息息相關。由於建物本身樑柱較低且錯亂，為在其中找到可斜撐的面，故「」字型塊體傾斜約 45 度角，使主要過道更顯挑高，也隱藏著各式機能整合；另外，「」字型塊體並未與天花完全密合，讓沙盤展示區的 L 型木皮折面可延伸至迎賓區頂面，使水平軸線亦產生溫潤連貫。

設計團隊將內部空間視為基底，搭配比例線條的線性營造生命力，好比透空切割的牆體隨光線照射出多變表情、不同的開口引光造成陰影，鏤空物件的設置讓空間無法一眼穿透，既可維持一定程度的神秘感和界定場域，在視覺上卻又能保有延伸效果，流動的空氣讓人身處其中不覺封閉，反而可以製造出豐富層次感；洽談區弧形天花隱含著地景起伏韻律的意境，片狀均未與牆壁交疊，透出朦朧光暈。方信原提到，壁面之所以選用石材，目的在於為淺色系空間注入自然肌理的質感，

線性排列則讓壁面鋪設具規律感；除材質外，藝術品和軟件的點綴也讓售樓處與人更為貼近，盡量挑選相同彩度的物件塑造一致性。讓設計回歸與生活以及土地的共鳴，是方信原在本案中力行的原則，他在不利的基地因素裡，說出飽含文化養分的細膩情節，值得你我細細探討蘊含其中的深刻涵義。採訪 | 陳映葵

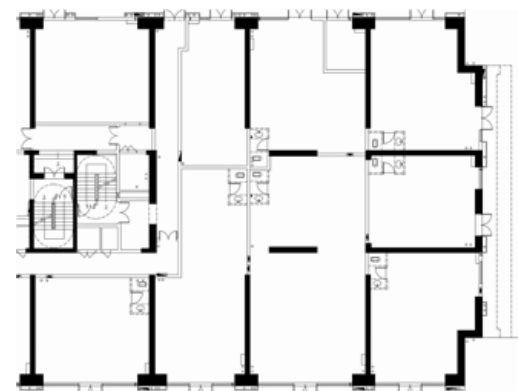
3. 由於基地為九宮格格局，為因應其限制，以「」字型塊體串聯內部，形塑良好動線走向。4. 傾斜的「」字型可使主要通道有挑高的感受；而天花的灰藍色調則為人工疊鋪而成，更具手作溫度。5. 沙盤模型區的木質天花延續至接待入口，讓暖度散布於場域間。6. 鏤空物件是由鐵方實條交疊所產生的結構，序列性所帶出的光影變化十分迷人。7. 壁面大量運用石材，旨在增添自然紋理；而淺色調的設定則讓空間更為輕盈。8. 現行平面圖。







9. 原始平面圖。10. 洽談區的弧形天花形似起伏地景，設計師將自然喻象轉化至空間中，也藉此整合空調、照明等機能。11. 簽約區弧形桌體比喻著船體，述說著基地靠海啟航的意象。12. 軟件的點綴使空間疊加生活日常感，也與人更為貼近。13. 黑色馬來漆牆面想營造穩定禪意氛圍，提供消費者靜謐思考的角落，跳脫一般銷售的情境。14. 設計師盡量透過相同材質和色塊做連結，讓整體更為和諧。15. 洽談區一隅。綠色的運用隱喻植物色帶。16. 廁間設計呈現藝廊般的精緻度，小細節也絲毫不馬虎。



9



13



14



15



16