

Listen, Repose

傾。憩

設計師」石坊空間設計研究／郭宗翰

參與者」張豐祥

攝影者」岑修賢、鄒昌銘

空間性質」住宅空間

坐落位置」臺北市

主要材料」磐多魔、實木木皮、清水粉光、木地板、石材、玻璃、鐵件

面積」77 坪

設計時間」2011年6月至10月

施工時間」2011年10月至2012年2月

Designer」Materiality Design Stephen Kuo

Participant」F. S. Chen

Photographer」S. S. Chen, C. M Chou

Category」apartment

Location」Taipei

Materials」Pandomo, veneer, cement, wood, stone, glass, metal member

Size」255m²

Design period」June - October 2011

Construction period」October, 2011- February 2012



郭宗翰

2002-迄今 石坊空間設計研究 設計總監
2005-2011 實踐大學 設計學院講師
2000-2002 香港商穆氏設計 設計師
1999-2000 英國北倫敦大學建築設計系 碩士
1995-1999 英國倫敦藝術大學空間設計系 學士
英國倫敦市政府大學藝術設計 國家檢定

Stephen Kuo

2002-present time Materiality Design / Director
2005-2011 Shih-Chien University, College of Design /
Lecturer
2000-2002 M. Moser Associates, Hong Kong /
Designer
1999-2000 MA in Architecture & Interior Design /
University of North London
1995-1999 BA in Interior & Spatial Design / University
of the Arts London
Diploma in Foundation of Art & Design / London
Guildhall University



2



3

居住空間就像一只塑型中的容器，隨著各種事件的累積產生相應的微變，讓家的個性逐漸清晰，過往的經歷都是塑成它的養份，時光積澱的紋理就像是線索，它能連貫成故事脈絡，領人閱讀居住者的生活內涵。

本案屋主是一對年輕夫妻，整個家的機能配置完全以滿足兩人需求為主。屋主希望回家後能夠放鬆身心，也喜歡在假日時邀請朋友到家中小聚，因此空間規劃上必需考量兩個面向：其一，需要擁有能夠容納30人活動的公共空間，使得宴會時光賓主盡歡；其二，是公私領域切割的拿捏，平時單純夫妻使用時能夠享有舒適寬敞的空間感，宴會活動當下又可以明確的界定公私場域，以維繫屋主的個人隱私。在平面配置上，設計師將基地切分為二，前段為公領域，後段為私人空間，兩區交界處設置書房、客廳，並順勢夾墾一座長廊作為公私領域的緩衝，加密後段臥房區的隱私性。

本案為長向基地，擁有獨立電梯。因主要採光面集中於一側，設計師將主要的活動空間安排於採光帶上，沿著光線周邊設置玄關、客廳、餐廳、廚房、書房。窗旁規劃一座長椅，自玄關綿延至廳區、書房，長椅的深度使得隔間牆與落地玻璃窗略為脫開，助於自然採光穿錯入室，居住者無論身處於客廳或書房，都能夠透望到鄰區動靜，視線也可以觸及戶外露台的植栽，感受光影和綠意。

設計師談到，使用者的居住行為與生活需求都是設計靈感的動因，設計時應該先從居住者的生活習慣與喜好出發，了解對方實質與潛在的需求，並賦予其最合宜的規劃。另一方面，居住者各具特質，人的生活、心境都是靈活變化的，因此每座住宅空間應該是獨特而多變，例如：在生活裡，居住空間應該保持適度的流動感，能隨著使用行為而再定義，家具也不再侷限於單一角色，而是生活裡的多用途物件。基於上述觀點，本案可發現一些有趣的特色：不僅內外模糊、場域機能相交疊，當居住者活動時也能感受到視線或路徑的高度互動性；此外，家具運用手法更加靈活，除了積極的融入空間硬體中，亦能隨著使用者的當下需求而彈性定義。

1. 玄關區的灰色地坪與廳區的磐多魔色調相近，創造視覺上的延續感。鞋櫃高度近似吧檯，以略傾斜的造型讓檯面在宴會時也作為小桌檯使用。2. 玄關的石英磚地坪延續至戶外庭院，動線能直接通往院子。3. 全案最鮮明的燈具設置於玄關區，以造型吊燈與幽微燈光啟發觀者對於氛圍的想像。

1. Gray color floor and similar color Pandomo floor treatment 2. Lobby floor treatment directly expands onto the balcony 3. A prominent lighting fixture in the lobby but the light quality is rather mysterious



4. 島檯、桌椅以及窗邊長椅讓使用者可以自由隨興的圍聚閒聊，自然而然的形成許多相聚角落。5. 廳區立面的清水泥粉光經由細磨收尾，施以適當的手作痕跡，在光線撫照中形成詩意的層次微變。6. 在前段公共廳區與後段臥房之間，設置一座長廊作為公私領域的緩衝，加密後段臥房空間的隱私性。7. 公共空間沒有明確的場域分割，當家中舉辦聚會時，交誼空間可以涵蓋至客廳、餐廳、吧檯、廚房，足夠容納30多人同時活動。

在公領域部份，本案並無刻意切分玄關、廳區、廚區，而是利用中島設置來示意範疇，中島量體亦複合了鞋櫃、廚具等功能，能滿足日常實質的使用需求。由於沒有明確的場域分野，因此當家中舉辦聚會時，交誼空間可以涵蓋至客廳、餐廳、吧檯、廚房，足夠容納30多人同時活動，餐桌也能夠分割搬動，因應當下的桌檯配置需求。此外，島檯、桌椅以及窗邊長椅均能自成小區，讓賓客自由隨興的圍聚閒聊，自然而然創造許多相聚角落。本案不刻意分割空間，令彼此界線模糊，藉由座椅、檯面的靈活性，使其衍生許多圍聚點的配置手法，主要目的是希望藉由場域的自由度，促進宴會時的賓客交流，催化活動氣氛。另一方面，空間也企圖以最簡潔的線條、材質，碰撞出最舒適的氛圍，主要以木料、清水模、鐵件等材料營造既樸素又優雅的色調。玄關區使用灰色石英磚與廳區的磐多魔地坪區隔。廳區主牆與廊道立面採用清水泥粉光，看似質地均勻的表面，其實經由細磨收尾，施以適當的手作痕跡，在光線撫照中形成一種詩意的層次微變。

此外，本案亦十分注重感官細微的體驗，不僅止照顧了視覺和觸覺，也將肢體動態納入考量，在整體氛圍營塑上特意加入一些商業氣息，落地窗簾色調偏濃重且略具光澤感，燈光計劃亦強調可多層次調節的特色，並且精量嵌燈與軌道燈的位置、預留掛畫空間，運用照明打亮重點，豐富整體的空間層次。天花板利用鋁格柵修飾空調出風口，勾勒出簡潔的裝飾線。此外，設計師大膽的以斜線創造活潑氛圍，讓夾塑長廊的兩道斜立面形成隘口，勾勒出視覺張力。廊道中的燈光亦較為低斂，暗示前方為隱私獨立的臥房空間，走道精心營塑的氛圍讓此區像似一處可以斜倚，輕鬆談天的私密角落。綜觀整個廳區，



7

4. Central island table and non-fixed dining table in the public space 5. Living room and its partition treatment, which displays a hand-polished pattern on an exposed concrete surface 6. A small gallery that divides the public zone and bedroom 7. Public zone, a space that can accommodate at least 30 guests

設計師以略具商業氣息的主題開展構思，並結合了居家實質的使用機能，利用質感、色彩、光影共構出許多舒適角落，大膽的斜面運用，讓島檯、立牆產生了類雕塑的感受，不僅為結構與家具重新塑形，也使得本案得以跳脫傳統的展佈模式，在不同時段、主題活動下都能靈活變造氛圍。

當然，本案的配置思考亦能隨著使用者的生活需求作變化，當居家僅有兩人使用時，書房可以開放連結至主臥房、廊道，納入公共空間的一部份。隨著滑軌門片的開闔，廳房場景也會開始產生了重組變化，構成不同的空間讀本。主臥房設計則採用了精品飯店的配置概念，主要規劃更衣區、睡寢區、精品櫃、化妝檯、浴室，近乎全開放的房間裡，僅利用家具、島檯、地坪高度界定區塊，逐層定義乾濕空間。由於男女主人均十分重視更衣室，在規劃上特意將更衣室分為兩區，一是鄰近睡寢區的長形更衣區，另一是複合化妝檯的更衣區，讓兩人能夠各自享有更衣時光的從容與隱私。

每位屋主的特質與需求各有不同，因而客製化的細膩服務令住家設計有著說不完的故事，也正因為設計能夠帶來無限的可能性，承載著居住者無數的夢想，益發突顯了它的迷人之處。在本案，設計師從機能需求、居住者特質以及空間結構等三大主軸切入，以場域模糊、彈性隔間、結構造型等手法，並結合視覺、觸覺、燈光氛圍等感官鋪陳，豐富了整體內涵。全案以自然選材、簡潔線條來表達生活的精緻感，讓材料隨著實質使用積澱成自然又華麗的痕跡，在時光紋理中逐漸積蓄出家的特質，述說居住者的生活故事。採訪 | 劉蕙蘋



8



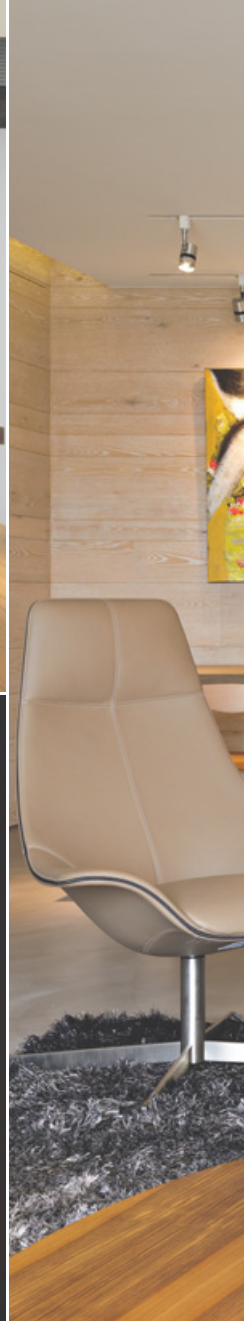
9



10



11



8. 深色天花板自玄關區連綿至廚房，構成豐富的框景層次。9. 女主人重視廚房空間，以島檯圍塑出廚區，讓她能夠在此享受烹飪料理的樂趣。10. 雙併式餐桌能夠分割搬動，因應不同活動的桌檯配置需求，在使用上更為靈活。11. 窗旁的長椅自玄關綿延至廳區、書房，長椅的深度使得隔間與落地玻璃窗略為脫開，居住者能輕易透望鄰區進行的活動。12. 利用自然選材、簡潔線條來表達空間的精緻感，混搭木料、清水模、鐵件等材料為空間經營既樸素又優雅的色調。

Living space is a container that accepts everything that happens in family life and gradually gains weight until someday it is too heavy to be lift. Inside the container, one can find endless traces of memory, a very big book all about a family.

This is a house for a young couple; they demanded a program, not a stereotype but what they really wanted. They wished this apartment as a place with no pressure and accommodate at least 30 guests in their living room. But, any social event could not intervene or be possibly penetrate their private zone. The plan shows a strict segregation between the private and public. The intermediate zone includes a reading quarter, a guest bathroom and a small gallery.

The plan is a rectangle in shape and all the major living spaces are along all the periphery. Natural light gives the space a main expression and permeated in lobby, living space, dining, kitchen, and reading room. A lounge chair is situated in a prominent position and faces outdoor. The balcony is kept close to the ground for the greenery and can be viewed from the major public quarter and reading room.

Stephen Kuo, the designer, states that a good design starts from actual needs. He also believes that being a designer one has to be familiar with their clients and their habits and daily activities. He tried to give the living space a less dominating layout and non-fixed furnishing elements; he even allowed an ambiguous space to be available for coping with unexpected activity in the public zone.

There are no specific borders (partition) between the private and public zones, rather a central island table hints at an ambiguous border. The public zone is big enough to accommodate at least 30 guests and they can linger in different corners and chat with their



12

8. Dark ceiling expands from the lobby to the kitchen 9. Central island table is a good place for cooking 10. Dining tables can be divided into two parts and moved wherever they need to be settled 11. A long chair extends from the lobby towards the reading room and faces outdoor 12. Material selected in this apartment is wood, exposed concrete, metal members

friends. The dining table is non-fixed so it can move anywhere. The free plan has the extra benefit of helping every guest to walk around and hit up a social event.

Materials selected for this apartment are simple and composed in a less complicated way. The exposed concrete surface, wood and metal give the space a poetic melody. Gray color tile floor and Pandomo treatment floor in the living room provide the space a rustic yet reflective surface; it gives natural light a subtle ground upon which to be settled surfaced with a thin layer of light.

Many detail design and unique quality of materials provide this apartment with an exceptional experience for a perceptive touch. Lighting defines specific corners or places whether it is treated as an intimate private corner or a public social venue. Good detail treatment such as aluminum panel for the ventilation outlets or rail system lighting all provide the space an ambience for good life.

Flexibility is a design principle for the design. It is possible to expand the master bedroom into a reading room and gallery; and each can be completely independent from others. The master bedroom has a plan divided into several zones meeting specific needs; there are walk-in closets, a sleeping quarter, luxury accessory closet, dressing room and bathroom. There are two dressing rooms - one for husband and one for wife. Each can enjoy a personal moment for finding the proper outfits.

Residential design is all about a tailored fit because a designer is not able to design a living space according a certain format. The project give the family not just a proper space for daily activity but also a pretty rich spatial experience that is fully geared in all senses.



13



14



15



16

13. 分割書房與廊道的雙面書櫃，提供豐富的收納空間。14.15. 書房採用較為冷調的材質鋪陳，當居家僅有兩人使用時，書房可以開放連結至主臥房、廊道，納為公共空間的一部份。屋主想靜心閱讀時，只需把所有門片展開，就能圍塑成一座獨立空間。16. 當滑軌門片全部隱藏後，臥房、書房可以和公共空間連結，給予居住者寬敞開放的空間感受。17. 設計師以斜線創造活潑氛圍，讓夾塑長廊的兩道斜立面形成隘口，簡潔的勾勒出視覺張力。走道氛圍精心經營，讓此區亦像一個可以斜倚，輕鬆談天的小區。

13. Bookshelf that divides the reading space and gallery 14. 15. Reading room view 16. When all sliding doors are retracted the bedroom, reading room and gallery can be joined as a single space 17. Skewed pattern treatment gives the space an energetic impression





18



19



20



22

18. 主臥房採用精品飯店的空間佈局概念，運用中島設施分割場域，藉由化妝檯、精品櫃的設置，順勢分割出寢室、更衣室。19. 男女主人都十分重視更衣空間，其中一處更衣室與複合了化妝區、精品櫃，讓梳妝更衣的時光更為從容舒適。20. 浴室鋪設灰色石板磚，以沉穩色調與自然用材延續全案的設計氛圍。21. 主臥房在近乎全開放的空間裡，利用家具、島檯、地坪高度進行分割，逐層介定乾濕空間。22. 平面圖。
 18. Master bedroom has several specific corners 19. Dressing room view 20. Master bedroom and its gray color plate on the floor 21. The master bedroom layout shows rich layering in space 22. Plan



建材分析 Material Analysis

1. 利用中島檯示意場域範疇，中島量體複合了鞋櫃、廚具等功能，以滿足日常實質的使用需求。2. 玄關區使用灰色大理石與廳區盤多魔地坪區隔，廳區主牆與廊道立面使用清水泥粉光表現，水泥粉光並無分割線，施以適當的手作痕跡，在光線撫照中形成一種奪目又詩意的層次微變。3. 注重感官細微的體驗，在氛圍營塑上特意加入些許的商業氣息，落地拉簾所選用的色調偏濃重且略具光澤感，燈光計劃亦強調可多層次調節的特色，並且利用光源豐富空間層次。4. 利用鋁格柵修飾空調出風口，在天花板勾勒出簡潔的裝飾線。5. 以自然選材、簡潔線條來表達空間的精緻感。取材木料、清水模、鐵等材料營造既樸素又優雅的色調，讓材料隨著實質使用逐漸積澱成自然又華麗的痕跡。

1. Central island table fulfills several daily functional needs 2. The lobby space is delineated through different floor materials; one part is cement brush surface, the other is a Pandomo treatment 3. Rich spatial layering is easily detected by color, material and lighting 4. Aluminum grating panel is specially tailored for a ventilation fan cover panel 5. Materials were carefully selected to create a good dialogue and reveal a strong natural impression

溝通重點 Communication Notes

1. 屋主希望回家後能夠身心放鬆，也喜歡在假日時光邀請朋友到家中小聚，需要擁有能夠容納30人活動的公共空間。2. 希望平時單純夫妻使用時能享有舒適寬敞的空間感，舉辦宴會時又能夠明確的分隔公私場域，以維繫個人隱私。3. 將主要的活動空間安排於採光帶上，讓視線儘可能的透望至鄰區，並且觸及戶外露台的植栽，享受光影和綠意。4. 居住空間保持適度的流動感，能隨著使用行為而再定義，家具也不僅止侷限於單一功能，而是被視為可多用途的物件，能隨著使用者的當下需求而彈性定義。5. 以略具商業氣息的主題進行延伸，並結合了居家實質的使用機能，運用質感、色彩、光影共構出許多舒適角落，讓居住者能體驗空間所精心營造的情境和氛圍。

1. This apartment on the weekend turns into a place to entertain friends; at least 30 adults can be accommodated at a time 2. The couple wished to enjoy a relaxing life while on the weekend the guests do not intrude upon their privacy 3. Natural light is essential for daily activity and the balcony is preserved for greenery and relaxing moments 4. Furniture pieces are flexible and can be moved and reset for necessary functional change 5. Color, material and lighting were arranged in a way to give an intimate feeling of family life