

Fairy tales Views

童話實境

設計者「雲邑設計」/李中霖
參與者「李知環」
攝影者「李國民」
空間性質「住宅」
坐落位置「新北市」
主要材料「雕刻白大理石、木皮、烤漆」
面積「260坪」
設計時間「2011年6月至9月」
施工時間「2011年10月至2012年10月」

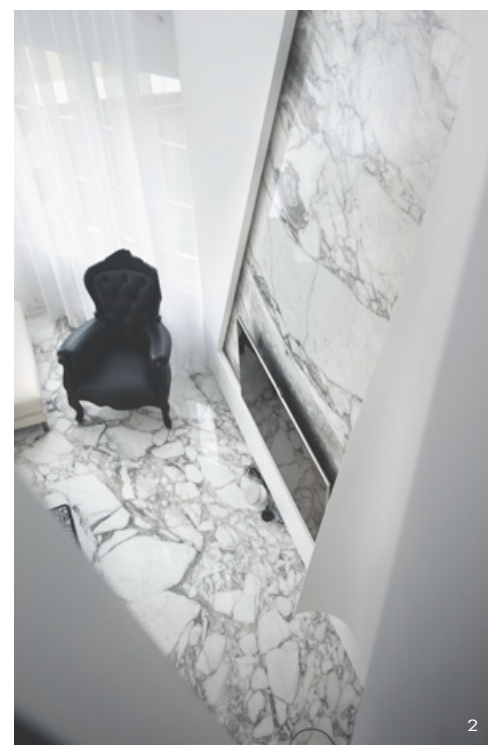
Designer「Lee, Chung Lin」
Participant「Lee, Chih Ching」
Photographer「Lee, K. M.」
Category「residence」
Location「New Taipei City」
Size「860m²」
Design period「June - September 2011」
Construction period「October 2011 - October 2012」

李中霖

1993 復興商工畢業
1999 創立雲邑室內設計工作室
2002 成立雲邑室內設計有限公司
CSID 十九屆理事 CSID 二十屆理事
2007 TID獎"邑白域動"
2008 國家金點設計獎入圍 "光幻劇場"
2008 TID 獎 "凝態實驗", "光幻劇場"
2009 TID 獎 "紙之舞偶", "日暈之穹"
2010 TID 獎 "再生", "水域"
2011 TID 獎 "律動角"
2011 台北世界設計博覽會金點獎展出"水域"
2012 TID 獎 "永晝永夜", "炙廢料, 鑄靈魂"
2012 評審特別大獎商業空間 "炙廢料, 鑄靈魂"
2012 德國紅點獎入圍
2013 日本JCD入選100大作品

Yun-Yi Design - Lee, Chung Lin

1993 Fu-sin School for Commerce and Arts
1999 Founding of Yun-Yi Design
2002 Founder of Yun-Yi Interior Design Inc.
CSID, director, 19th
CSID, director, 20th
2007, TID Award
2008, entry for National Gold-Dot Award
2008-2011, several TID Awards
2011, Golden Dot Award, Taipei Design Expo
2012, TID Award
2012, entry for Red Dot Award
2013, JCD selected design in 100 best year's works



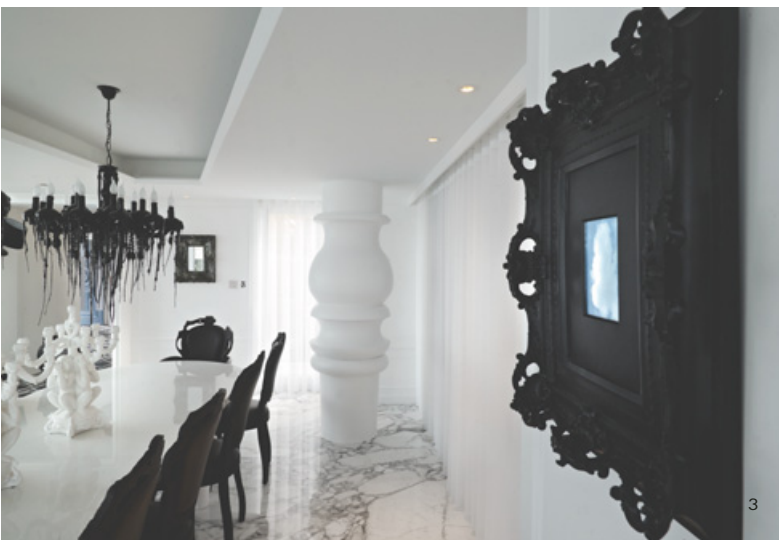
本案設計靈感源自於童話空間的聯想。雲邑設計以擅長的白色美學作為基礎，大膽的在空間中展開了一場黑與白、想像與真實的對話。李中霖設計師談到本案與以往白色空間的差異，相較於過往以白色為主軸，利用燈光烘托白色層次的抒情調性，這次作品加入了強烈的黑色物件，並利用現代與古典、黑色與白色、繁複與簡潔等六大元素相互碰撞，塑造出全案的前衛風格。

全案宛若愛麗絲在奇幻王國所感受的華麗風景，設計師試圖從舞台設計的觀點詮釋一種感官強烈的童話情境。在整體創作上，採用灰色系的地坪作為舞台，以白色勾勒出雕塑感的立體背景，並配以黑色調的設計家具、家飾。空間選用了Moooi Smoke座椅、Piet Boon Hot Kroon吊燈、Marset caup造型立燈，這些黑色的設計物件有著華麗、趣味的童話風格，不僅是裝飾焦點，也是實用的生活道具。在戲劇性的裝置手法下，家具、家飾的造型轉化為強烈的視覺符號，不僅為生活實境與童話奇想建立了連結關係，亦巧妙的扭轉了空間的現實感。

雖然全案公共空間以黑、白、灰等用色作為基底，但是黑與白的角色並不總是對立，在高度穿透的視覺構圖下，設計物件與對比色調有著緊密的對話關係，黑白對比、古典與現代、繁複與簡潔等元素，在不同視角下都能組合成特色風景，令空間有著讀不完的畫面。

設計師使用現代材料塑造出超現實的氛圍，讓空間在童話奇想的外觀下蘊含著精緻細節；例如，長廊地坪使用黑色與白色馬賽克覆蓋，利用重複性的編排手法織造出一種萬花筒般的效果，隱喻了視覺想像與真實空間在本案的模糊性，而那些繁複的圖騰、華麗的織紋其實是以手作製成，揭示了空間精緻講究的一面。全案以空間為舞台，運用誇飾化的物件佈下許多趣味焦點，在建立童話想像與當代空間關係的同時，也刻意模糊了設計家具、家飾與裝置藝術的界線，讓居住空間在滿足實用機能的需求下，也能予人驚喜幽默的觀賞角度。採訪「劉憲穎」

1. 以白色勾勒出雕塑感的立體背景，暗示了空間的超現實特色。2. 客廳挑高六米，主牆上特意翻摺的造型，是設計師安排的趣味細節。
1. Pure white color gives the space a surreal impression 2. Six meter high living room and pleating pattern on the main partition wall



3

3. 透過戲劇性的裝置手法，將家具、家飾轉化為強烈的視覺符號。4. 使用黑白對比、古典與現代、繁複與簡潔等元素交織，構成整體獨特風格。5. 在穿透性的視景下，設計物件與黑白對比產生了對話關係。6. 利用誇飾感的生活物件為童話想像與當代空間作了連結。
 3. The living space is like a real theater 4. Strong contrasts between black and white posit a unique dialogue among objects and their surroundings 5. Spatial layering penetrates deep into space 6. Extra-large scale objects bring a surreal mood to the space

The project is inspired by fancy spaces in fairy tales. The whole space was built in all white with a direct contrast of black furnishing objects. The surreal combination of color and texture, light and shade clash in the living space as if it only existed in a story or in the territory of an unknown world.

The Alice in Wonderland like fancy space is also a space for furniture collections where Moooi Smoke chairs as well as Piet Boon's Hot Kron and Marset lamps all stand out in dominating positions. The accessories and furniture pieces are magical elements that bridge real daily life and the fantastic life.

Even though the colors used in this residence are largely limited to black and white the colors in between are saturated in a rich layering. It is like a landscape photographed in black-and-white with unlimited views.

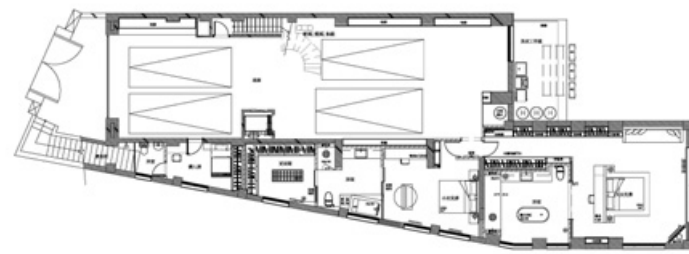
Interior materials were carefully selected to deliver an extremely sensible impression for the dwellers. For Example, black-and-white mosaic tiles in the long gallery reveal a view similar to looking into a kaleidoscope. Also the unreal scale of the furniture pieces and art objects all bring the space a dream-world ambience. There is almost no clear distinction between what is a "useful" or "non-useful." The space is tailored to give the most enigmatic pleasure for the people who live there.



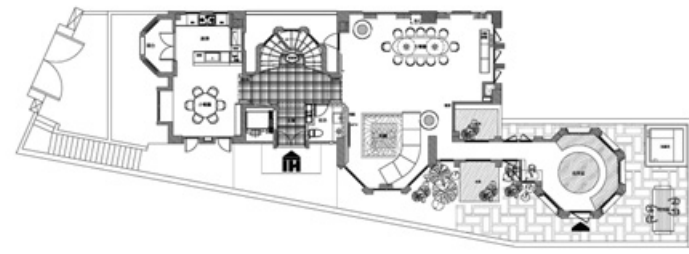


7. 黑色的設計物件擁有華麗、趣味的特色，也是具有實用功能的裝飾元素。8. 利用巨大、重複性的裝飾語彙，為居家植入了超現實的童話聯想。9. 使用現代材料描繪奇幻氛圍，巧妙的扭轉了空間的現實感。
7. Black objects and its unique scales 8. Gigantic furnishing elements and redundant accessories give the space a surreal mood 9. Fantastic impression of the living space derails typical impression of a living space

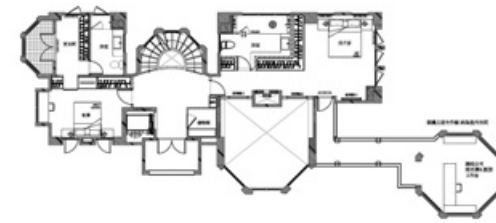




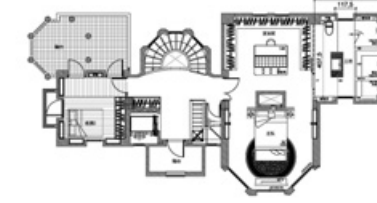
10



11



12



13

10. B1平面圖。11. 一樓平面圖。12. 二樓平面圖。13. 三樓平面圖。14. 長廊地坪使用黑色與白色馬賽克覆蓋，利用重複性的編排手法織造出萬花筒般的視覺效果。15. 迴旋梯。16. 廊道。

10. B1 plan 11. The first floor plan 12. The second floor plan 13. The third floor plan 14. Black and white color mosaics weave a view look a view into a kaleidoscope 15. Spiral staircase 16. Long gallery



14



15



16



17



18

17. 廊道，延續黑白對比的元素。18. 廚區。19. 在精心營造的框景中，讓空間宛若一座畫面不斷解構再結構的舞台般有趣。20. 小餐廳，日常使用的用餐空間。
17. Gallery and its color system 18. Kitchen 19. Layering views give the space a dramatic sequence of views 20. Small dining space



19



20



21

21. 臥房細部，廊道天花板利用燈源角度衍生出特色圖騰。22. 臥房，將燈飾與裝飾元素融合，經營豐富的視覺層次。23. 臥房，古典線板與深色背景的結合，鋪陳華麗又陽剛的調性。24. 臥房，以沉穩用色營造出安靜的氛圍。
 21. Bedroom and lighting quality 22. Bedroom and its interesting fixtures 23. Bedroom and its color system 24. Bedroom is in intimate air



22

建材分析 Material Analysis

從舞台設計的觀點詮釋感官強烈的童話空間風格，採用灰色系的雕刻白大理石地坪作為舞台，以白色勾勒出雕塑感的立體背景，並配以黑色調的設計家具、家飾。利用現代與古典、黑色與白色、繁複與簡潔等六大元素相互碰撞，以比例誇張、趣味化的手法為空間塑造前衛個性。

模糊家具、家飾與裝飾元素的界線，選用設計感強烈的物件，如：Moooi Smoke 座椅、Moooi Carpet Model 6 地毯、Piet Boon Hot Kroon 吊燈、Xo Mi Ming 座椅、Marset Caup 立燈 Stube Nrauch Gandur Angel Lamp 立燈。

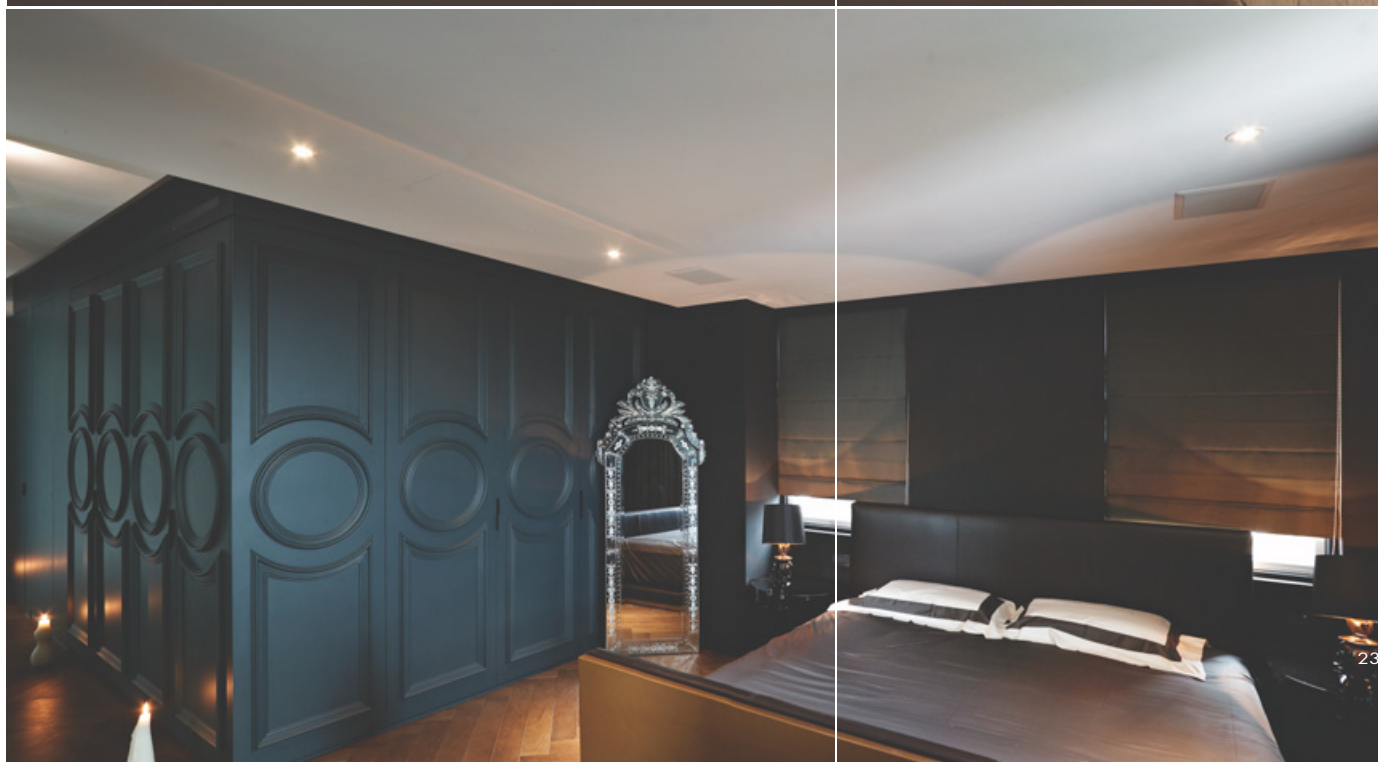
Theatrical design was applied cleverly to this residential space which exhibits an enigmatic wonderment like those in fairy tales. White color material such as Bianco Carrara is set on the main surface of the space while several black color furniture pieces and objects meet the background in humorous ways.

Many designed pieces like the Moooi Smoke chairs, Moooi Carpet Model 6 carpet, Piet Boon Hot Kroon lamp, Xo Mi Ming chairs, Marset Camp lamp, and Stube Nrauch Gandur Angel Lamp all play important roles in playing color games with the pure white.

溝通重點 Communication Notes

本案為獨棟別墅，主要居住成員五人。需安排寬敞舒適的公共空間，以及符合居住成員對舒適與機能需求的私人臥房。

The project is a villa house in which dwell at the most five members. The client's demands were simple, he needed the space to be ample enough in the public sector yet feel cozy and intimate in each member's private zone.



23



24