

# River Band 河·岸

設計者 | 雲邑設計 / 李中霖  
參與者 | 詹婉禎  
攝影者 | 游宏祥  
空間性質 | 住宅  
坐落位置 | 臺中  
主要材料 | 鑿多魔、人造石、噴漆、烤漆  
面積 | 29 坪  
設計時間 | 2013 年 3 月至 5 月  
施工時間 | 2013 年 6 月至 10 月

Design | Yu-Yi Design/ Lee, Chung Lin  
Participant | Kali Chan  
Photographer | Kyle Yu  
Category | residential  
Location | Taichung  
Materials: Pandomo, artificial stone, paint, baked coating paint  
Design period | March – May 2013  
Construction period | June – October 2013



## Lee, Chung Lin



### 李中霖

2014 德國 iF 獎 · 2014 金外灘獎最佳商業空間獎 · 2013 國家金點設計獎 "最佳室內設計獎" · 2013 日本 JCD 大賞 · 2013 二十屆 CSID 室內設計協會理事 · 2011 十九屆 CSID 室內設計協會理事 · 2012 評審特別大獎商業空間 "炙廢料·鑄靈魂" · 2012 TID 獎 "炙廢料·鑄靈魂" · 2012 TID 獎 "永晝永夜" · 2011 臺北世界設計博覽會金點獎展出 "水域" · 2011 TID 獎 "律動角" · 2010 TID 獎 "水域" · 2010 TID 獎 "再生" · 2009 TID 獎 "素顏的行板三章" · 2009 TID 獎 "日晷之宮" · 2009 TID 獎 "紙之舞俑" · 2008 TID 獎 "光幻劇場" · 2008 TID 獎 "凝態實驗" · 2007 TID 獎 "崑白域動" · 2002 成立雲邑室內設計有限公司 · 1999 創立雲邑室內設計工作室

### Yun-Yi Design - Lee, Chung Lin

1993 Fu-sin School for Commerce and Arts · 1999 Yun-Yi Design · 2002 Yun-Yi Interior Design Inc. CSID, director, 19th CSID, director, 20th · 2007, TID Award · 2008, entry for National Gold-Dot Award · 2008-2011, several TID Awards · 2011, Golden Dot Award, Taipei Design Expo · 2012, TID Award · 2012, entry for Red Dot Award · 2013, JCD selected design in 100 best year's works · 2013 Gold Pin Design Award – The Best Interior Design Award · 2014, Golden Bund Award, Best Commercial Design · 2014 iF Design Award, Germany

本案位於臺中，屋主在北部定居、工作，由於事業繁忙，希望為休假日另闢不同的生活環境，因而選擇在中部購置第二居所作為閒暇時光的去處，期望能藉此跳脫日常節奏，沉澱心境。這座住宅位於市中心，擁有便捷的交通與生活機能，能滿足屋主暫居或是長住等需求，而室內則一反機能導向的傳統思維，力圖營塑悠閒詩意的情境，大膽將空間與地景概念相結合，為屋主建構一座心靈桃花源，領人在此細味閒逸時光，感受生活之美好。

考量這座度假住宅使用人口單純，設計師建議室內呈現開放型態，摒除瑣碎的格局，僅利用地坪層次或是家具為場域劃界，由於整體規劃講究場域高度的自由性，因此居住者無論在動線或是視野上都不會僵固於特定角度，得以擺脫居室坪數的侷限，獲得比實質面積更加開闊的空間感受。另一方面，在公私場域相連之中，甚至連臥鋪都儘可能的貼近地面，用以表達席地而坐的悠閒自在，並且淡化了睡寢空間的私密屬性，暗示此區具有更多的運用可能，讓這座住所無論是私人度假或是舉辦小型聚會，都能夠享有舒適的活動腹地。

雖說這個家所處的環境熱鬧繁華，生活便捷是一大優點，然而回溯到這座住宅購置的初衷，卻有著屋主懷抱著度假休憩、放鬆心情的期待，因此如何在享受環境便利之餘，讓屋主回家之後就能夠自然而然的滌淨身心，從內在產生寧靜悠閒的情緒，是本案的思考重點。為此，設計師利用室內與外部環境的反差構築鮮明對比，相對於外部環境的喧囂，室內以靜謐與之抗衡，並且讓居住者在完整的情境包裹之中，慢慢沉澱心境。本案以河岸作為靈感，漸而鋪展出整體風景。在塑造手法上，將地面意喻為河，周邊的機能區塊比擬為岸，這條河流藉由鑿多魔的刷痕創作出豐富的水紋，而安置在灰色地坪上的白色家具，則宛若浮凸於河面上的飛石，將步伐引至彼岸。同時，室內也富涵了多道流動感的線條，例如：天花板、立面、桌體、長檯，均可見到弧線勾勒的造型語彙，與地面的旋弧水紋相互呼應。

在這座空間裡，風景是靜態的，人是動態的。設計師透過純粹的視覺元素，令空間延伸更多的想像性；例如：對於簡潔的追求，讓設施融於結構之中、採用隱藏式收納為主，維繫了視覺上的舒暢留白。此外，全案以黑色、白色、灰色作為基調，為整體取得純淨和諧的感受，由於大片窗口半圍繞著空間，室內擁有豐沛的採光，因此特意在窗口覆上紗簾讓日光映照更為柔和。在素淨的空間裡，設計師僅使用材料的拙面、鏡面操作消光或是反影等變化，而開闢的腹地動線讓居住者可以自由自由的遊走、觀看，感受不同角度與光照之下的物料質感，這些對比差異不僅讓空間形成豐富的景深層次，一室的柔暖光調亦為無色彩的居室抹上些許溫暖。

1. 玄關，以弧線造型暗示貫穿全案的設計語彙。  
1. Lobby displays a curving profile to project an impression of nature



2. 將地面意喻為河流，運用盤多魔的刷痕創作出水面流紋的意象。3. 空間具備採光豐沛的優勢，為窗口覆上白色紗簾，讓映照入室的日光更加柔和。

2. Pandomo treatment gives the floor a pattern like river current 3. Windows accept good natural light; screens are used to soften the light

此外，本案強調跳脫庸常的樂趣，設計師特意選用藝術感強烈的家具、家飾與精心營塑的虛構河岸相互輝映，讓居住者在生活裡細味設計趣味。綜觀全案，設計師以超現實的視角，織造了一片人造地景，運用岸地、河流、飛石摹寫自然情境，創作出如夢似幻的氛圍。這片虛構的河岸，利用材料特性表現出多樣化的肌理層次，並且透過豐富的視覺元素扭合了想像與真實，讓居住者在整體性的氛圍包裹之中，進入一座與現世共存的桃花源，也讓這座歸屬流露了淡淡的浪漫情懷。採訪 | 劉蕙蘋



3



#### 建材分析 Material Analysis

1. 噴漆：空間大量留白，凸顯出雙色地坪以及優美曲線等特色。
  2. 灰色鑿多魔：施作獨特的流紋，擬仿河水流動之動態，創造想像空間。
  3. 人造石：一氣呵成的餐檯與桌面。
  4. 霧面烤漆：睡寢區地面大膽以霧面鋼烤的手法處理，提升質感與細節的表現，同時也讓內嵌於地板間的床座設計，留下 18cm 高的地表線，猶如湖上浮島一般，譜寫空間詩意。
1. Paint gives the space a backdrop that amplifies texture in the space
  2. Gray color Pandomo floor is like a running river
  3. Artificial stone is used on the surface of the dining table and kitchen counter
  4. Painted surface texture in the living space

#### 溝通重點 Communication Note

1. 客廳、主臥、餐廳採用開放式設計，利用地坪層次或是家具高度為場域劃界。
  2. 這座住宅以渡假、休閒為主，因此在視覺層次與量體的鋪陳上，大量導入開放、輕盈、湖（弧）上擺盪的意象，濃縮弧線的柔軟身段，並以黑、灰、白等色調，鋪陳寧靜和諧的氛圍。
  3. 天花板、立面、桌體、長檯使用弧線勾勒造型語彙，與地面的旋弧水紋相互呼應。
  4. 讓設施融於結構之中、採用隱藏式收納為主，維繫了視覺上的舒暢留白。
  5. 選用藝術感強烈的家具、家飾與虛構的河岸風景相互輝映，讓居住者在生活中細賞設計之趣味。
1. Space in this apartment is open without being partitioned. Spatial border is defined by the furniture arrangement
  2. This leisure second home gives direct visual hints as if being built on top of a river
  3. Curving pattern appears on many of the furnishing elements
  4. Utilitarian space is not visible but hidden within secret compartments
  5. Visually impressive furniture pieces were selected

4. 空間裡富含流動感的線條，天花板、立面、桌體、長檯，均可見到弧線勾勒的造型，與地面的灰色水紋形成對話。
  5. 場域高度的自由性，讓居住者無論在動線或是視野上都不會僵固於特定角度，獲得比實質面積更為開闊的空間感受。
  6. 以河岸作為設計靈感，將地面隱喻成河，周邊的機能區塊比擬為岸，簡潔而抽象的建構一片人造地景。
4. Streamline curvature visible everywhere
  5. Open style gives the living space a privilege of free layout
  6. River landscape is an inspiration for the design of the space



7



8

7. 安置在灰色地坪上的白色家具，宛如浮於河面的飛石，將步伐引至彼岸。8. 運用岸地、河流、飛石等元素摹寫自然，將人造的山水情境展現於眼前。9. 室內呈現開放型態，僅利用地坪層次或是家具高度為場域劃界。10. 採用隱藏式收納，維繫整體視覺上的簡潔開闊。  
7. White furniture pieces look as if they are rocks protruding from a river 8. "River landscape" in the space 9. Open style living space 10. Hidden storage space is used to prevent unwanted visual disturbance



9



10



11



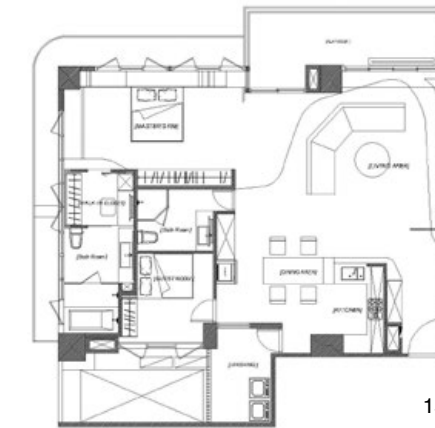
12



13



14



15

11. 室內以黑色、白色、灰色作為基調，為視覺取得純淨和諧的感受。12. 臥鋪儘可能的貼近地面，用以表現席地而坐的悠閒自在。13. 利用受光效果突顯出物料質感的差異，讓空間產生豐富的層次，一室的柔暖光調亦為無色彩的居室抹上些許溫暖。14. 讓公私場域相連，淡化睡眠空間的私密屬性，暗示了此區具有更多的運用可能。15. 平面圖。

11. Black, white and gray colors used extensively in the space 12. Bed set is close to the floor 13. Light shows rich layering in the space and gives the space a true emotion 14. There is no precise border between the private and public zone 15. Plan

Located in Taichung, this apartment is client's second home. Working in Taipei, the client wished that his second home would offer him an exceptional experience on weekends.

Because spatial program is easy and precise, the plan is mostly undefined by partitions and completely opened up. Spatial borders were set only according to the layout of the furniture pieces. This arrangement opens up the space and gives the client total freedom to change the spatial layout according to his needs. Even the bed set does not virtually exist; it is like the Japanese living style, the bed set is linked directly to the floor, and can easily accommodate the largest amount of living capacity when the requirement is needed.

The purpose of this second home is for nothing but leisure. This posed a very precise challenge to the design to fulfill the demand. To strongly isolate out the noisy exterior the design had to find a design strategy by replace the exterior with a new experience. River was the concept and the design set up a strong border like a river band while inside the band there is "the river" that takes up a new journey for the people living within. The floor has a pattern similar to the surface of running water; furniture pieces are like protruding rocks set against water current pushing them to move.

This small apartment is like a fixed river landscape while it is the moving human body that gives the life to the space. When natural light penetrates the silky screen by the windows, human bodies and objects are truly awakened. They, like being applied by magic, begin to dialogue with each other. Every piece of furnishing object and every material clad over the surface gives the dwellers a true touch and they receive true voices from their hearts and spirits.

The surreal experience in this living space truly transcends a mundane daily experience. The "river landscape" and fake river band, river rocks, and non-existing current all project a fantasized world, which may be desperately desired when one faces an uncompromised reality. This apartment is a personal utopia, not yet existing but can be imaged and built to dwell within.