

White / Monologue

白色·對白

設計者 雲邑室內設計 / 李中霖
攝影者 牙皮帕克 / JMS 圖起乘李國民影像事務所
空間性質 住家
坐落位置 台灣
主要材料 烤漆、實木地板、大理石
面積 70 坪
設計時間 2017 年 7 月至 9 月
施工時間 2018 年 3 月

Designer Yun-Yin Interior Design / Ray Lee
Photographer JMS Photography, Figure x Lee Kuo-Min Studio
Category Residence
Location Taiwan
Materials paint, solid wood floor, marble
Size 231m²
Design period July – September 2017
Construction period March 2018



運用「白」重構空間背景，
創造可屹立於時間洪流中的理想純美。

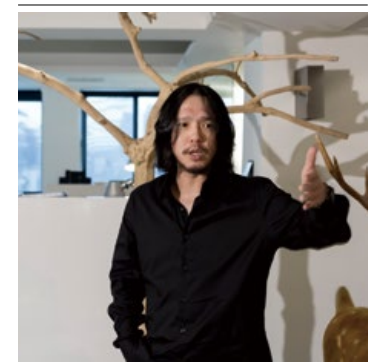
採訪開頭，李中霖即表明：這個居家作品象徵雲邑回歸白色空間的又一階段。的確，溯源最初，2000 年雲邑創立，李中霖試圖跨出空間風格主流，以純白極簡作品在市場初試啼聲，為當時帶來清新焦點。因本心趨動，醉心美學的李中霖多年來持續將藝術、劇場、創意等元素揉入作品中，綜觀每一階段蛻變，最饒富寓意的，莫過於空間裡的白色運用。

若是依市場常以風格概括的話術論之，似乎可以將李中霖作品用「白派」兩字快速分類，然而細究其中，「白」之於他的作品寓意更深。李中霖自承，最初使用「白」的動機，不是彰顯風格的刻意操作，而是將之視為一種具有總合力量的載體，用以中和所有色彩，包容任何造型。在眾多色彩中偏愛「白」，主因是它存在搶眼卻不張揚，能包覆任何物形、融於各種環境的自由度，因此即使雲邑發展以來空間創作多有變化，迄今他仍然希望試著從不同角度回觀最初，再次究索「白」的可能性。

他指出，雲邑創作裡的「白」是一種精巧的概念轉接，大致可以導生出三大特徵。首先，使用目的不在標新立異，而是運用「白」這個大眾熟悉元素來重構空間背景，創造可屹立於時間洪流中的理想純美，一種在能落實在日常裡的美好境域。就此次作品而言，論述重點並非個人美學，而是利用「白」來建構一種虛境，營塑放空、鬆緩的氛圍，將硬體干擾降至最低。而「白」在其中作用，是成為融合物、境的助力，將大小物件都和諧地融入簡約背景，成了負載一切的基底。



Ray Lee



雲邑室內設計 / 李中霖
中原大學研究所畢業
2000 年成立雲邑室內設計公司
CSID 第十九屆理事
CSID 第二十屆理事
CSID 第二十二屆理事
2016 年德國 iF 金獎
2014-2018 年連續五年德國 iF 設計獎，
獲得德國紅點設計獎、德國 ICON 金獎、
美國 IDA 金獎、日本 JCD 銀獎、日本
GOOD DESIGN 設計獎、英國 FX 獎、台
灣 TID 2007-2018 年共 15 座獎肯定。

Yun-Yin Interior Design / Ray Lee
M.A. CYCU
2000 Yun-Yin Interior Design
19th Board member, CSID
20th Board member, CSID
22nd Board member, CSID
2016, iF Design Award
2014-2018, Ray Lee has won the iF
Design Award, Red-Dot Award, ICON
Gold, IDA Gold, JCD Silver, and Japan
Good Design Award, FX Award and TID
Award at least 15 other awards in the last
five years.

1. 木質斜牆劃出書房，也利用斜角作為動線或視線的導引。(牙皮帕克攝影)
2. 玄關，在一切純粹的基礎上，融合各種物料特色。(牙皮帕克攝影)
1. Acute angle wood piece pops up in the reading room and induces a body movement. (JMS Photography)
2. Lobby exhibits subtle textures. (JMS Photography)

3. 平面圖。4. 利用純粹背景襯托自然感物料，整體顯得輕快、不厚重。（牙皮帕克攝影）5. 自玄關內望裡部，因光照角度，白色空間衍生出豐富層次。（牙皮帕克攝影）6. 在家具選擇上強調可以單獨或是併組使用的靈活性。（牙皮帕克攝影）

3. Plan. 4. Natural material is used in creative ways. (JMS Photography) 5. A view from the lobby towards the living space; white color provides the dominating impression. (JMS Photography) 6. Furnishing elements provide flexibility to make positions change. (JMS Photography)

其次，縱然雲邑每個階段都不忘自我挑戰，迸生新火花、新試驗，但目標並非彰顯某個特定造型或主題，一切的起心動念還是回歸到空間與人的關係，關注空間之於使用者的意義。就這座居家來談，屋主從業背景為競速高壓的領域，對於回家後的私人空間更加重視純粹、放鬆感受，也由於它是屋主在台灣的第二居所，因此規劃上無需細瑣鋪陳，反而重視空間氛圍、感染力對心靈情緒的沉澱。所以李中霖迴避複雜造型或物料，深入細緻作工及感官舒適性，同時也除去所有間接光源，改採少量的重點式投射點明動人細節，催生詩意想像。



3

第三，在白色美學主調下，李中霖始終避免自我重覆，令熟悉元素有被重新解讀、運用的發現。在這個作品，他一改舊時近乎潔癖的純白鋪裝，在空間裡建立白色與自然材質的對話可能。李中霖談到，此作不僅代表雲邑對白色美學的回歸，亦表達設計團隊對自然美好的禮敬，在這裡，所謂「自然」意指木、石這類雋永、簡單，滿富生命力的材料，利用它們的紋理色澤與無瑕純白並立，互構競合；一是恒常純淨的美好，另一則會因隨歲月而微變表情，兩者在時光長河裡會日漸對比得益發明顯，令居室表情更為豐富。

當然，藝術元素是雲邑作品的必然基因，在此作，李中霖特意穿插金色物件作為亮點，重視選物的設計性、實用性，縱然它們各具造型特色，亮金色卻也成了連貫語彙，靜靜點出空間細節的精緻感。

李中霖談到，一路走來縱然創作思維多有轉折，他始終深耕於自身信奉的理想，不刻意遷就市場趨勢，或是附和特定的風格分野，也極力避免依賴過往成果。今後，他對於美與理想空間的意志仍然會持續活躍於雲邑創作裡，不受市場主流而侷限。採訪 室內雜誌編輯部



4



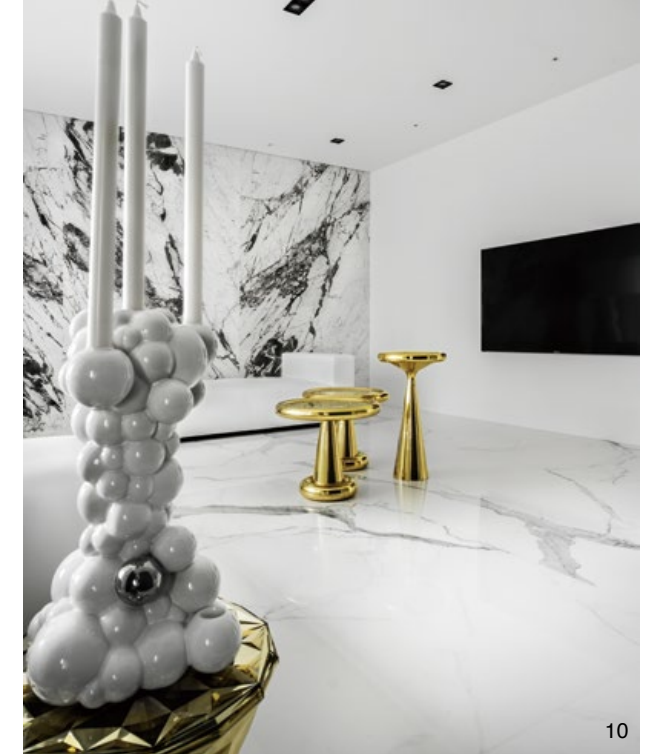
5



6



7



10

7. 餐廳，利用「白」來營造放空、鬆緩的氛圍，將硬體干擾降至最低。（牙皮帕克攝影）8. 自然感物料會隨著歲月而微變表情，與純白空間對比得更加明顯。（牙皮帕克攝影）9. 餐廳，採用具設計感的金色物件，讓空間避掉無謂裝飾，家具本身即是細節亮點。（牙皮帕克攝影）10. 空間穿插金色物件點出精緻感。（牙皮帕克攝影）

7. White color adopted in the dining room exhibits a tranquil air. (JMS Photography) 8. Traces of weathering mark the surface of the natural material. (JMS Photography) 9. Dining room and a spotlighted gold element. (JMS Photography) 10. Gold element makes a very strong visual impression. (JMS Photography)



8



9

Ray Lee stated at first in an interview that white has always his obsession and this project possesses his most authentic DNA. Tracing the history of Yun-Yin Interior Design, Ray confessed that his fame is built upon "white", but he has undergone transformations at many stages of his design struggles. Even though he still believes his most original design ideas include using white in his design. White is not a stylistic construct but rather it is used as a "mediator" set between lavish demands and abstinence; white has no precise language but like an enzyme it releases many possibilities of an original space.

More precisely, Ray points out that "white" is a "transformer" that freezes time and gives space a metaphorical eternity; secondly, "white" injects a sense of freedom, a total relief of pressure from daily routine, finally, "white" creates a magic power to dialogue with all furnishing objects, placed by demand or desire.

Commissioned by the client for a second home in Taiwan, Ray understood his mission was to create a space that provided total relief from work. Without being shackled by functional demands, the project creates a spiritual and poetic delight. Simulated spotlighting at night provides the space with dramatic scenes, like a theatrical view.



11. 書房用色沉穩，提供男女屋主靜心辦公的場域。（李國民攝影）12. 書房臥榻利用窗邊角落塑成，像是一座半開放式的盒體。（李國民攝影）13. 主臥更衣室。（李國民攝影）14. 主臥房，色調溫暖，選材注重觸感與細節的舒適感。（李國民攝影）
 11. Reading room and working space. (Figure x Lee Kuo-Min Studio) 12. Reading room and a couch against the window. (Figure x Lee Kuo-Min Studio) 13. Dressing room, inside the master bedroom. (Figure x Lee Kuo-Min Studio) 14. Master bedroom view. (Figure x Lee Kuo-Min Studio)

Ray's insistence on white sometimes encounters challenges and he did seek new interpretation under this apparent obsession; he experimented on using various materials to interact with the white color material; wood pieces and marble, which reveal natural textures, meet with the pure white surface to make a strong contrast and differences in weathering marks.

In the space, gold elements appear in subtle ways and position. Gold shines under the light to interpret the true character of the residence and its dwellers.

Yun-Yin Interior Designer's unique design feature is based on Ray Lee's insistence; he refuses to follow fashion trends and also endeavors to evolve under an idealistic persistence.

建材分析 Material Analysis

1. 金色元素：主要表現在家具、家飾上，揉和實用與裝飾功能，精緻空間細節。2. 實木地板：鋪裝於立面，作為隔間牆表情，以燈光照明突顯紋理質感。3. 大理石：用於局部立面，與木質立牆作對話，同時與純淨空間構成對比。
 1. Gold element: gold color is used in certain moldings in the furniture pieces. 2. Solid wood panel: used to clad the partition wall, illuminated by a spotlight. 3. Marble: used on part of the wall surface. It maintains a dialogue with the wood panel.

溝通重點 Communication Note

1. 此作是屋主與設計團隊第二次合作，在毛胚屋階段即著手設計，業主完全尊重、信任設計師創意概念。2. 屋主從業背景是專業競速領域，工作常面臨高壓與緊張氛圍，希望私人空間能寧靜、放鬆，去除複雜造型，減少雜訊干擾。3. 此作是屋主在台灣的第二居所，也是新婚住所，由於屋主夫婦時常因公出國，而且空間使用人口單純，所以全案機能無需瑣碎複雜，一切以方便好打理為主。
 1. The full trust between designer and client was based on a previous commission to the current project. 2. Client demanded a total relaxation living space without any excessive furnishing objects. 3. Being the client's second home in Taiwan, the client demanded a very simple and precise spatial program.