

# Home – Temperature of Memory

## 家，記憶的溫度

設計者 | 陳天助建築師事務所 / 陳天助 + 合風蒼飛設計工作室 / 張育睿  
參與者 | 黃乙佩 陳行厚  
攝影者 | Hey! Cheese  
空間性質 | 樓中樓住家  
坐落位置 | 台灣  
主要材料 | 側柏實木、樂土、碳化木、黑鐵板、橡木  
面積 | 65 坪  
設計時間 | 2016 年 4 月至 7 月  
施工日期 | 2016 年 8 月至 2017 年 2 月

Designers | Tien-Chu Chen architect / Tien-Chu Chen + SOAR design studio / Yu-Jui Chang  
Participants | Y. P. Huang, S. H. Chen  
Photographer | Hey! Cheese  
Category | Double Level Apartment  
Location | Taiwan  
Materials | Chinese cypress wood, Loto soil, carbonized wood, black iron, oak  
Size | 215m<sup>2</sup>  
Design period | April – July 2016  
Construction period | August 2016- February 2017



讓陽光、空氣與人都能自由流竄，每個角落都有視野與景觀，居住者在其中不斷經歷換景趣味，從真實生活裡織構記憶風景。

這個作品以當代居家為命題，企圖重塑現代家庭生活，闡述傳統珍貴價值。身處五光十色的資訊時代，人們沉浸於吸睛便捷的電子設備，卻疏於經營彼此情感，曾幾何時，就連回家都僅有淡漠問候，鮮少深刻互動。漸漸地，家退居成睡寢歸處，然而親人彼此的情感記憶，那些看似微不足道卻真切發生的片斷，卻才是住所何以謂之為家，最令人眷戀的原由。

建築師陳天助與張育睿，向來關注人與空間的情感溫度，在這個作品裡，他們期望打破現代人冷淡疏離的生活樣貌，透過實驗性的空間設計手法，喚起我們熟悉卻又逐漸忘卻的經驗，呈現有別主流市場的價值觀與家居模樣。設計團隊在依歸溫度情感的脈絡主軸下悉心梳理，擇選物料、著墨光影與構景，整個作品主要挑戰有兩個層次：首先，是在居住機能搬入前，必需先導演空間的主副定位，明確定義生活重心；再者，是在為場景蘊磨出溫度與生命力，無形卻深刻地浸潤居住者，令人油生回家的依戀與期盼。

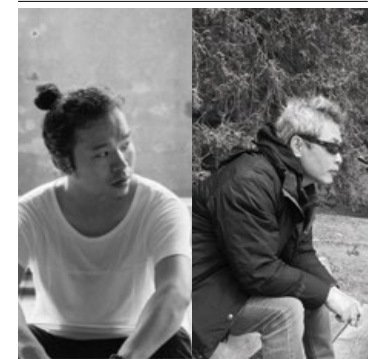
### 收與放

設計團隊重視居住者的真實互動，意欲創造更多的共享空間。在整體配置上，縮減客廳或起居室的尺度，把更多面積分配至餐廳以及中介地帶，同時也強調視域的穿透感、互動環境的舒適度，面對必要的線條與造型，均遵循簡潔、透視原則，將居住者沉浸在大小場景圍攏之中，與當下動態交織，串連家庭記憶，闡明「溝通」是公共空間的本質。

具體手法上，弱化傳統客廳在住宅裡的中心地位，將之簡化為招待客人或是交流小區，家具陳設更加重視彈性挪移以及多用途，例如採用輕便單椅、多用途榻榻取代傳統沙發，除了具有輕鬆隨意的實用性，也意在擺脫場域單一用途，發展各種可能。與此同時，提升餐廳作為居家核心的位階，並據此衍生周邊關連場域，餐桌被視為重要家具，大長桌承載著諸多功能，令餐食、共讀、交流、遊戲等各種活動都能在此發生，是家人聯繫情感、共譜記憶的重要平台。

1. 大書櫃是公共空間最鮮明的焦點，阡陌有序的格架隨著家庭發展階段而變化陳列。
1. A huge bookshelf penetrating from the first to the second floor is the center of the family.

### Yu-Jui Chang, Tien-Chu Chen



#### 合風蒼飛設計工作室 / 張育睿

2003 文化大學建築學士畢業 · 2006 東海大學建研所 碩士畢業 · 2017 高考及格建築師

經歷：2006 碩士論文《台中市遊民空間研究》獲頒「中華建築協會優良論文獎」及「台中市市政貢獻論文獎」 · 2009 徐光華建築師事務所設計師 · 2013 合風蒼飛設計工作室負責人 · 2016 商業空間 LUNA SALON 設計案獲經濟部金點設計獎 · 2017 商業空間 LUNA SALON 設計案獲德國 IF 設計獎 · 2017 台中東海陳宅老屋整建案（與陳天助建築師合作）獲德國 IF 設計獎 · 2017 台中東海老屋獲台灣 TID 獎 · 2018 彰化老屋 Corner 60's 獲義大利 A' Design 金獎

#### 陳天助建築師事務所 / 陳天助

1988 逢甲大學建築學士畢業 · 2005 東海大學建研所肄業 · 1995 高考及格建築師

經歷：1989 翁時霖建築師事務所設計師 · 1999 群英聯合建築師事務所建築師 · 1999 陳天助建築師事務所負責人 · 2001 大寬空間設計有限公司建築師暨合夥人 · 2005 亞洲真實國際設計工作室「織變」 · 2005 Miami university 的西班牙瓦倫西亞建築史體驗課程 · 2006 遠赴德國參加綠能建築研習課程 · 2009 台中陸府生機館獲頒 TID 臨時建築類金獎 · 2017 台中東海陳宅老屋整建案（與合風蒼飛張育睿建築師合作）獲德國 IF 設計獎

#### SOAR design studio / Yu-Jui Chang

2003 B. S. Department of City Design, PCCU · 2006 M.A. Department of Architecture THU · 2017 registered architect

Award Record: 2006 Thesis Award · 2009 designer, KHS Architects · 2013 director, SOAR design studio · 2016 Golden Pin Award · 2017 IF Award · 2017 TID Award · 2018 A' Design Award

#### Tien-Chu Chen architect / Tien-Chu Chen

1988 B.A. THU · 2005 M.A. THU · 1995 registered architect

Award Record: 1989 designer, SLWang Architects · 1995 designer, ChienYin Architects Associate · 1999 director, Tien-Chu Chen Architect · 2001 director and partner, DaKwen Design · 2009 TID Award · 2017 IF Award



2. 玄關，木作端景牆特意留下間隙，讓視線透至外部綠意。3. 書櫃可雙面使用，並且順勢界定玄關範圍。4. 強調迴游動線，讓陽光、空氣與人能夠在空間中自由流竄，製造俯拾即是景觀效果。5. 讓庭院地坪伸入室內，變成客廳矮榻，落地玻璃門可以隨意推開，內外不再隔閡。6. 貫穿樓層的高聳書櫃。

2. Lobby and the panel partition in a slot detail. 3. Bookshelf in a dominating position. 4. Loop path allows natural light and air to be invited within. 5. Balcony floor penetrates into the interior which allows a sitting position to enjoy the garden view. 6. A huge bookshelf penetrating from the first to the second floor.

全作公私配比亦進行收放調整。二樓的臥房尺度刻意縮至最小，僅容納基本的儲物、睡寢、沐浴等機能，挪出更多面積融入中介空間，引導居住者踏出臥房，與家人互動。過往，廊道、角落等容易忽視的配角，經由適度放大，不再侷促封閉，讓人自然地停佇、觀望，或是悠閒談心，亦為公私屬域加入一層徐緩過渡，領域轉換顯得從容。

#### 光與風

如何創造更舒適怡人的環境？是此作的另一項課題。對此，設計團隊做了深刻討論，在概念上，運用高層建築景觀視野良好的優勢，突顯樓中樓六米挑空、戶外庭院等特色，擺脫都市住宅的狹促感，同時提升垂直向度的連結，帶來更舒適的光環境與風環境。再者，將公共樓層的隔間打開，跳脫一字動線的單調鋪排，改以迴游動線勾勒環狀空間型態。設計師指出，

此舉有兩項目的，一是讓陽光、空氣與人都能在其中自由流竄，其二，是意圖打破疆界隔閡、擴張視覺領域，創造沒有景觀死角的室內空間，令每個角落都有不同的、向外的視野與景觀，居住者在其中活動能不斷經歷換景趣味，在真實生活裡織構記憶風景。

#### 溫度與記憶

為了強化溫暖的感官體驗，此作也利用材料傳承記憶，空間斷離為樸，造型無不內斂，十分重視作工質感。設計師談到，希望以東方美學蘊生寧靜氛





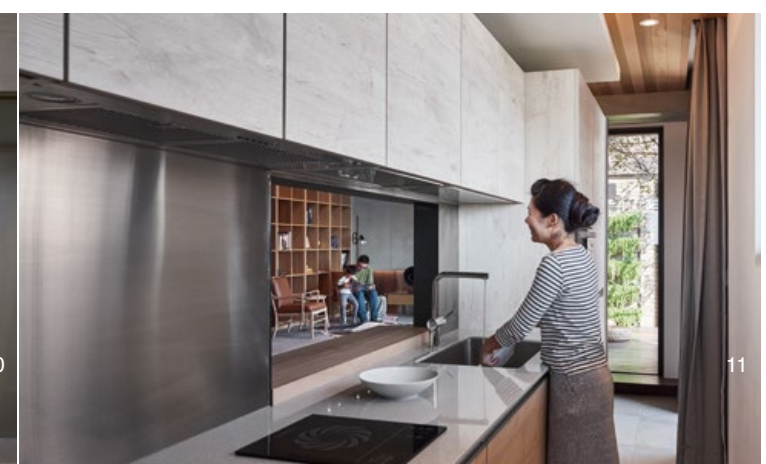
7. 將餐廳視為居家生活的重心，刻意遮飾廚區位置，讓它在餐食之外，也能靈活延伸各種使用可能。8. 空間強調沒有景觀死角，在每個角落都有不同的、向外的視野與景觀可以觀賞，在其中行進如同從一個景移動到另一個景。9. 廚區以鑄鐵板包覆，留下景框讓烹飪動態像似一幅美麗風景。10. 大餐桌視為連繫家人感情的重要物件，容納用餐、閱讀、遊戲、家庭會議等各種活動。11. 半開放式廚區，窗口與透視感，使烹飪環境不顯封閉。



7. Dining room is the center of the family. 8. Continuous views links the interior together and creates living fun. 9. Corten steel wraps part of the kitchen zone. 10. Huge dining table invites all kind of family activity to happen. 11. Semi-open kitchen and its great outdoor view.

圍，因此在現代空間的基調上，加入有溫度感的用材，譬如用木質、樂土、洞石等選用均是孺慕自然，也有讓歲月在其中淡淡書寫，蓄積韻味之用意，在居住者往後記憶裡，或許會因為哪道微小的使用痕跡、或是物料的皮殼韻味，而勾起某些回想，這正是家令人依戀的理由之一。貫穿樓層的高聳書櫃，無疑是公共空間最鮮明的焦點，阡陌有序的格架隨著家庭發展階段而變化陳列，展變著家人、親子的活動重心，物件存取累積的細微磨痕也一如時光刻度，提示空間裡發生的回憶。

全作以現代視角關懷家居與人的情感，同時隱約道出在科技社會裡情感記憶與對話連結都雙雙淡然的憂嘆。設計團隊重拾傳統價值卻未曾陷入復古懷舊，在破立與傳統之中俐落拿捏，提出一種清新、靈活的居家面貌，顛覆了那些蒼白失溫的生活模型，更顯可貴。採訪 | 劉蕙蘋





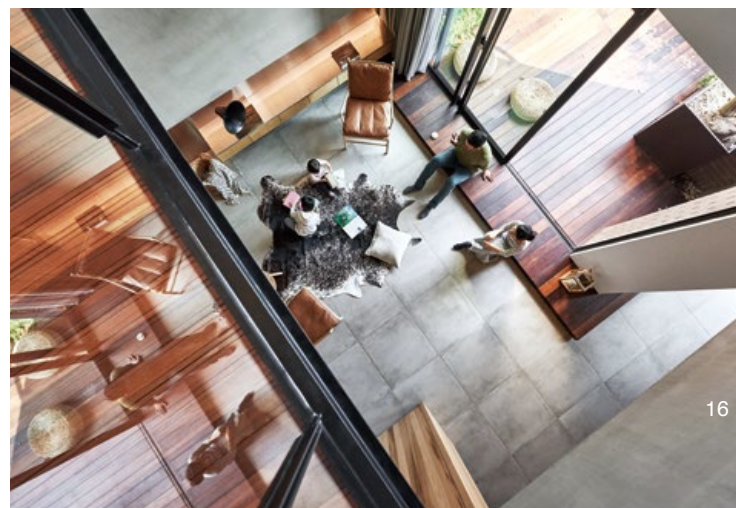
12. 緣側提供居住者更多元、輕鬆的使用模式，找到喜愛的舒心角落。  
 13. 放大廊道與中介空間，藉此讓私領域有一定的隱密感。14. 被放大的過渡空間，納入公共領域或是成為特色端景。15. 二樓通往書櫃的廊橋，刻意與立面脫開，用細鐵件與強化玻璃作為地板，在視覺上更加輕透。16. 運用挑空提升垂直向度的連結，緊密家人互動頻率。  
 12. Engawa provides flexibility for sitting or lay down to take a nap.  
 13. Extra large pathway and its gathering point. 14. Intermediate space in the public zone. 15. A bridge linked to the bookshelf relies on an independent structure system for support. 16. A view from the second floor towards the living space.

#### 溝通重點 Communication Note

1. 重視居家生活的互動性，強調人與人之間的情感連結，將多一點的空間分配到餐廳以及中介空，希望藉此改變居住者的使用行為，強化彼此情感。2. 強調公共空間更多元、輕鬆的使用可能，每個人都能找到舒心角落，為生活提供更多的可能性與安排。3. 運用挑高六米的優勢與迴游動線佈局，強調穿透感與透明感，讓陽光、空氣與人能夠在空間中自由流竄，同時製造俯拾即是景觀。4. 利用可彈性使用的和室，在必要的房間數與空間舒適性、穿透感之間取得平衡，同時將臥房坪數縮小，成就更多的家人共享空間。  
 1. Interaction among family members is enforced by a new type of layout. 2. Public zone is flexible enough to allow members to find his/her comfort in a specific corner. 3. Looping path and central double height space allows light and natural air to permeate. 4. The layout of the Japanese room and small size bedroom provide the largest public zone.

#### 建材分析 Material Analysis

1. 側柏實木：選用無節眼之清材，創造更極簡的表現。2. 樂土：用於立面，似混凝土塗料，台灣在地材，具寧靜質感。3. 橡木：書櫃與衣櫃。4. 碳化木：製造介於新舊之間的材料。5. 洞石：餐廳背牆。6. 鏽鐵板：具有生命力且無法複製紋理的材料，包覆廚區。7. 不鏽鋼烤漆：色調古樸，外呈黑鐵似的視覺效果。  
 1. Cypress wood cladding offers a continuous visual link. 2. Lotos soil covers the interior walls. 3. Oak was used for cabinets and wardrobes. 4. Carbonized wood is used to create a good detail linking two materials. 5. Cavity stone panel clad over the main wall in the dining room. 6. Corten steel board is used in certain parts of the kitchen. 7. Stainless steel panel painted on the surface creates an aging solid detail.

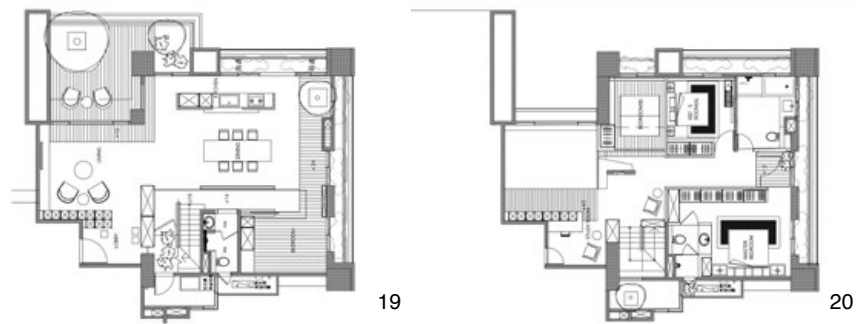




17. 著重空間的穿透感，採用自然素材塑造寧靜氛圍。18. 二樓書房，強調視線穿透，敏銳居住者對環境的感知。19. 一樓平面圖。20. 二樓平面圖。21. 強調居住者的交流互動，穿透感與放大的中介空間，讓生活動態能蔓延至各種角落而豐富生活回憶。  
 17. Views easy penetrate from one space to the others. 18. The second floor reading room and its interior view. 19. The first floor plan. 20. The second floor plan. 21. Large living quarter provides members with a good space to enjoy family activity.

The meaning of a home is a central theme to be explored in this design as we lament the loss of family, family members' relationships surrendered to electronic devices. The design was to invite a re-assessment of the previously bounded relationship where memory pulls members into a close ring.

The design first took some experimental measurements which were used to divide itself from commercial slogans. Then it reshaped human links through rich textures and installation of furnishing objects so as to create sequential visual frames which constantly remind one of other family member's memory.



**Proper scale**

Shared space was a key issue of the design. The living room is small but the dining room and adjacent intermediate zone are large. The interpenetrating spaces that scramble out of a typical layout of a public zone in a mid-size apartment space were recreated here as a transparent visual and physical link that signifies a new relationship among members.

The de-centralized layout reduces the role of the living room and designates the space as a small lounge where guests can chat. The multifunction public space is furnished with movable chairs. Dining has a more important role in the space as a large table offers the family members a place to gather round. People can read here, dine here, play here and even host friends around the table. The space replaces the living room as the center for the family.

The bedroom space on the second floor only reserves the minimal space to allow for some spare space for a family gathering zone. It is believed that the amiable gathering space will invite members to feel more comfortable and enjoy public gathering rather staying in his or her rooms.





22. 主臥室，採用玻璃區隔衛浴空間，讓兩區相互借景、引光。23. 主臥室，簡潔、自然，重視舒適採光。24. 臥房區端景，自然、陽光的角落。25. 主臥室衛浴，明透、簡潔的風格。26. 臥房，刻意縮小空間尺度，讓睡眠空間還原安靜休息的本質。27. 主臥室細部，重視自然選材。

22. Glass panel divides the bed zone and bathing quarter. 23. Master bedroom. 24. A vista view of a bedroom. 25. Master bathroom. 26. Small size bedroom is intimate and comfortable. 27. Master bedroom view.

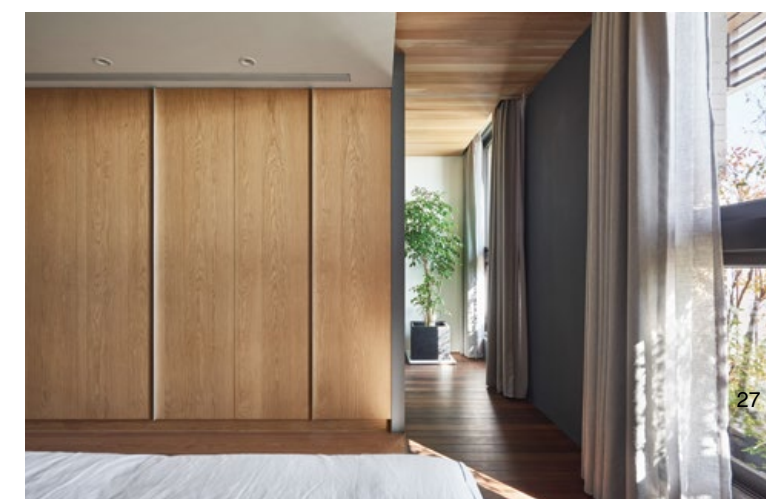
**Light and ventilation**

Physical comfort is an important issue for a good design. The double level apartment on a high floor enjoys a great view and the apartment also takes good advantage of a six meter high double level space and a balcony garden. The original central path layout was re-arranged to allow light and air permeate without any dark corners or pathways. A looping path invites an amiable living comfort but also provides a continuous visual sequence that exchanges interior and exterior views.

**Intimacy and memory**

The enrichment of perception is a very important part of memory and linked directly to the meaning of "home", The design team wished to offer a tranquil interior infilled with natural materials such as wood, Lotos soil, cavity stone. Fine details even deserved extra attention to provide rich perceptual imprints. Material in rich textures such as leather which invites a sensuous touch and infuses memory that calls for lost memory from the past. A huge bookshelf penetrating from the first to the second floor is the

center of the family; the compartments holds books from different periods to signify how each family member is represented in different compartments and shelves. Like a scale that measures the growth of the family everything about the family is measured within this big bookshelf. Technology has changed the family relationship completely. To feel sadness on the loss of family intimacy pushes the team to find another way to revise the inner demand for a home in different way. This home invites a true delight that what once called home is truly about.



27