

Life in Tree House

樹屋

設計者」合風蒼飛設計工作室 / 張育睿

參與者」劉貞真 張晉豪

攝影者」Hey! Cheese

空間性質」住家

坐落位置」台灣

主要材料」鐵木、側柏、鐵件、橡木、無縫漆料

面積」22 坪

設計時間」2018 年 5 月至 10 月

施工日期」2018 年 10 月至 2019 年 4 月

Designer」SOAR Design Studio / Ray Chang

Participants」Stephanie Liu, Howard Chang

Photographer」Hey! Cheese

Category」Residence

Location」Taiwan

Materials」hard wood, cypress wood, metal member, oak wood, paint

Size」72.7m²

Design period」May – October 2018

Construction period」October 2018 – April 2019



擬塑樹屋手法改變生活方式，賦予地面層最自由、有機的開放性，為居住者創造一種新的陪伴可能。

「家」是生活的歸宿，內心最深刻的記憶，精神傳承的場域，它幾乎鎖定了我們一生對於「家」的觀念。「原創」與「獨特」向來是張育睿設計師作品裡的 DNA，這座新建公寓住宅亦別於尋常規格，以模擬自然狀態的樹屋手法開拓空間的有機性，利用錯落且層次的結構令居住空間產生質變，豐富的垂直或水平縫隙為場域曖昧劃界，讓人、光、風在其中自由穿梭，為都會住宅重新定義了「自然」的居住方式。

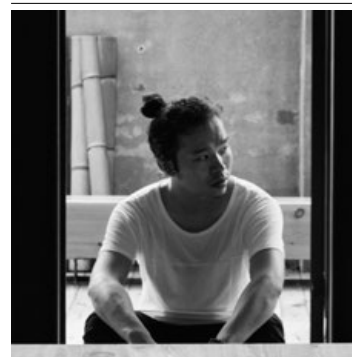
更接近自然的居住狀態

屋主注重家庭、親子關係，同時非常嚮往自然。本案基地位在一棟新建公寓的地面層，獨享 L 型側院，基地格局畸零，且具有挑高 4 米 2 的優勢。設計團隊將視角拉高至微型聚落的角度審視全案，以跨界域的手法改變都市居宅生活。

整體設計構想，是希望能創造一個接近樹屋的自然居住狀態空間。設計師認為，早在文明之前，人類與自然環境關係緊密，樹屋即是當時的住居方式之一，它以樹為根，立於天地之間，屋型也隨著樹的高度、形狀而各有制宜；在森林裡，每棵樹的高度不同，每間樹屋亦有所差異，此一概念成了此案最初的設計原型。依循樹屋主題，全案複層不以密閉樓板區劃，而是採用鋼構懸吊結構，令 3 間臥房像樹屋一般獨立飄浮於空中，每間臥房也形式不一，各具特色。這樣的手法賦予地面層極大的自由性，令 1 樓的公共空間更加開放，不因牆面或複層樓板而顯得窄迫，同時為室內創造了層次錯落的立體結構。再由總體觀之，這也是以都市設計觀點進行佈局，將地面層視為大地，每座樹屋視同四散建築，而樹屋之外均是共享開放的公共領域，能應隨不同活動、事件、時間、成長階段而變化，不再侷限、不斷展變的可能，加深了全案「有機」、「自由」的特色。

據樹屋概念再作延伸，全案特意將材料種類降至最低，強調素簡原質之美，呈現物料自有紋理，像是：地板取用高機能礦物塗料，除了取其防水、高硬度及抗壓強度等優點，也能減少地坪分割線；壁面使用取自水庫淤泥的奈米塗料 LOTOS，加強調節空間濕度，2 樓樓板鋪覆天然實木，令整體更加貼合「自然」的核心訴求。就材料特性而言，空間裡大量的實木平衡了鋼構結構的冷冽感，它成為鋼鐵與混凝土之間的軟性介質，木料的溫潤質感也能與人親近，讓居住者在任何角落都可以坐下、躺臥，隨心而用。

Ray Chang



合風翬飛設計工作室 / 張育睿
2003 文化大學建築暨都市設計 學士畢業
2006 東海大學建研所 碩士畢業
2017 高考及格建築師
獲獎紀錄：東海建築研究所碩士論文「台中市遊民空間研究」獲頒中華建築協會優良論文獎及台中市市政貢獻論文獎。
德國 2017 iF Design Award · 義大利 2017 A' Design Award 銀獎 · 義大利 2017 A' Design Award 銀獎 · 2017 台灣金點設計獎 · 第十屆台灣室內設計大獎 TID 獎 · 義大利 2017 A' Design 年度設計師
2018 年義大利 2018 A' Design Award 金獎 · 日本 2018 Good Design 設計大賞 · 2018 金點設計獎—年度最佳設計獎
2019 年第十二屆台灣室內設計大獎 TID—金獎

SOAR Design Studio / Ray Chang
2003 B.A. PCCU. Taiwan
2006 M.A. THU. Taiwan
2017 Register Architect, Taiwan, ROC
Award Record: 2006 Thesis Project Award, CAA · 2017 iF Design Award · 2017 A' Design Award Silver · 2017 Golden Pin Award · TID Award · 2017 A' Design Year's Best Designer · 2018 A' Design Award · 2018 Good Design Award · 2018 Golden Pin Award, Year's Best Designer · 2019 TID Award, Gold

1. 運用迴遊動線貫穿全室，讓居住者能體驗四季景致。

1. Twisting paths allow rich visual touches to the surroundings.



2. 透過拆解並重新組織空間的手法，讓使用者體會到別傳統的居住體驗。3. 在客廳獨立書架旁設置坐榻平台，界定玄關及起居空間的功能。4. 放大走道、樓梯等中介空間的尺度，製造隨意停留的機會。5. 利用材料的交疊與延伸模糊室內外的界線。6. 錯落有層次的結構系統，讓地面層有了最自由、有機的開放性。7. 手繪概念圖。

縫隙與流動感

設計師透過層疊縫隙與交錯迴游的動線，改變居住者使用／觀看空間的方式。為了將四季景致引入空間，採用迴遊動線貫穿全案，室內儘可能避免立牆阻斷視線，必要的分界也利用材料交疊或延伸手法密合裡外關係，讓居住者自然而然將視覺焦點投注於外部庭園，同時把四季景致化為空間背景。

此外，整體編佈思維十分重視流動感，除了精量窗戶的高度、尺寸進行框景，也在空間裡創造豐富的「縫隙」，藉著垂直或水平的透視，令場域動態相互滲透，串聯室內的人、光與氣流，改變了居住者觀看空間的方式。隨著豐富的高層差與縫隙，樓層之間不再隔閡，居住者無論身在何地，都能透過視覺或聽覺知曉家人動態。垂直面的可透性，豐富了空間的構圖層次，即使每位居住者身在不同高度，也可以夠彼此觀望交流，「縫隙」不僅提高了家人的生活互動，也助於日光與空氣在其中流竄，令屋內的微氣候與物理環境更加舒適。

曖昧設計

全作另一重點，是「曖昧」手法貫穿全案。由於思考著重在創造不同層次的虛空間（開放共享空間），因此設計階段便



6

2. A very new living style in this apartment. 3. Living room and sitting quarter is divided by a bookshelf. 4. Mediating spaces like the staircase pathway allows causal lingering. 5. Blurring borders between inside and out. 6. Layering structural system frees the main floor from fixed walls. 7. Hand drawn concept.

決定拆解格局並且重新組織，打破傳統居住模式。

設計上，特意將臥房尺度縮至最小，僅單純作為基本的閱讀及睡寢需求，以釋出更多餘裕空間，再利用虛空間串繞各個場域，為不同高層之間穿插走道、坐榻平台、綠地院落，利用這些共享板塊連結各個區塊、個室。與此同時，也特意放大中介空間的尺度，將走道、樓梯視為可以交流的聚點，創造頻密的生活互動或是隨意停留的誘因，讓居家處處都是可以展讀書本的角落，每個人都能隨心找到喜愛的窩點。這些虛空間界線曖昧，功能難以單一定義，它有如黏合劑般將散佈四處的生活動態進行串連，居住者能圍繞共享空間而聚集，或是隨意使用單一角落，發掘豐富的生活經驗，也為家人之間創造了更自由活潑的相伴方式。採訪

室內雜誌編輯部



7



8





9



10

8. 重視庭院與生活的關係，以及室內框景及借景的效果。9. 利用空隙與穿透感，串聯空間中的人、光線及氣流。
10. 所有私密的臥房都像樹屋一般，既獨立且串連地飄浮於空中。
8. Views penetrate from one frame to the other. 9. Void space among the tree house bedrooms allow light and air to penetrate. 10. Bedroom is lifted up like a tree house levitating above the floor.

Home bears the deepest memory of life, a place of return and a place that carries traces of a family's vein. To provide the unique and interior part of the client and his memory, Ray Chang gave the home a true identity. The home appears as being built of several treehouses which are integrated into the living zone and grow between the private and public borders. The way the elements are settled create liaison spaces where light and air can permeate freely without being blocked by fixed partitions.

Nature is part of daily life

The client confessed that he loves nature and his family would like the chance to live within nature. His new apartment, featuring a 4.2 meter floor to ceiling height allowed the design team to plan a very radical solution to install nature in an urban apartment.

The idea to insert tree house structures into the space reminds us that the beginning of human dwelling may have started from living in trees. Three bedrooms are lifted up by suspending supports, with the lower level left completely open for public activity. The three tree houses are not set at the same horizontal level but rather are scattered up and down at different heights. The layout dynamically increases the visual energy and visually fosters the concept of organism.

The materials used in this house feature textures of ornate natural formation. The floor is covered with a mineral paint, which resists high compression and is waterproof. The partition walls are painted with LOTOS, a nano treatment of reservoir silt. The material has a good physical character that adjusts the humidity in air. The private floor is shown in solid wood, which reduces the strong visual impression of the metal structure elements. Wood flooring also invites a more intimate touch upon which one can lie down or sit on at will.

溝通重點 Communication Note

1. 屋主一家4口，成員為一對夫妻，兩個小孩。委託設計主要是希望能夠透過設計規劃提出更創新的居住模式，打造出一個大人喜歡，小孩也覺得有趣的住宅。2. 此案與業主的溝通重點都在說明空間組織改變後能夠為生活帶來不同的改變，讓屋主理解自然有機的空間能影響家人相處方式，創造豐富的生活體驗。3. 用錯落有層次的結構跳脫傳統制式格局，讓城市居住空間產生質變，衍生不一樣的居住型態與流動可能（人、光、風的流動），為都市住宅重新定義「自然」的居住方案。4. 由森林的樹屋概念所轉化，將每間臥房視為單一建築，重視共享空間的自由感，強調其有機性與多變可能。5. 高層錯落的共享平台以及懸吊盒子（臥房）的施工難度較高，由於都需在半空中作業，加上工作空間狹小，因此施工中設計了各種尺寸的工作架以因應不同高度的工作需求。
1. The four member family love to enjoy a more innovative living style. 2. The challenge of the project was to communicate thoroughly to the family members and usher in the idea that their daily activities will have to totally change after they move in. 3. Divided floors in the three bedrooms allow many irregular spatial intervals to appear, and they are good for ventilation and natural lighting. 4. Each bedroom is a tree house and they are scattered at different height levels. 5. The restricted site posed difficulties for construction team. All the components were mostly fabricated off site and assembled with precision in situ.

建材分析 Material Analysis

1. 鐵件：平台結構、懸吊結構、房間內部結構、欄杆。2. 鐵木：漂浮平台、室外木地板。3. 高機能礦物塗料：無接縫地板。4. 側柏實木：天花板。5. 橡木實木貼皮：訂製書櫃。
1. Metal member: platform structure, suspending elements, internal skeleton in bedrooms, grating and handrails. 2. Hard wood: flooring. 3. Mineral paint: ground floor treatment. 4. Cypress wood: ceiling panels. 5. Oak wood veneer: bookshelf.



11. 藉由縫隙改變使者觀看空間的方式，創造出各種穿透感。12. 自由、流動的空間感，豐富居住者的生活方式。13. 縮小睡寢空間，以創造更多的共享空間。14. 將書房懸吊到客廳起居室上方，讓樓層活動更能串連，家人能分享生活。15. 1樓平面圖。16. 2樓平面圖。17. 臥房由樹屋概念轉化，將每個個室視為單一建築。18. 睡寢空間獨立、安穩、但卻能感受到公共空間的動態。19. 浴室，縫隙讓光與四季景致滲入空間中。

11. Views seek channels to pass through in a rich and dynamic layering. 12. Flowing air and space. 13. Small scale bedroom space. 14. Reading room is right on top of the living space. 15. The first floor plan. 16. The second floor plan. 17. Bedrooms are lifted up like tree houses, and each is independent from the others. 18. An intimate sleeping compartment. 19. Bathroom in comfortable ambience joined by natural light.

Liquidity and visual layering

Visual layering increases the energetic desire to wander about the surroundings and the total transparency in the public zone creates a dynamic link between the interior and exterior. The internal tree houses are composed as pictures that completely integrate with the exterior.

An abundance of light or view intervals appear providing direct visual paths to seek light channels or view gaps to travel. Each tree house is an independent component and has windows to allow communication with others. The division and uneven distribution of tree houses increases ventilation and allows air to permeate without being locked inside a specific room.

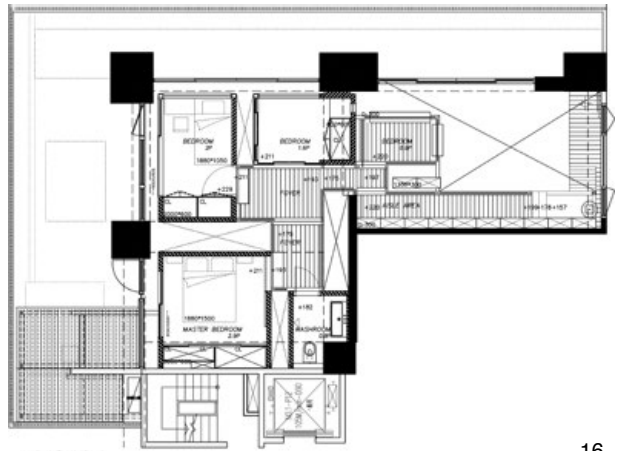
Ambiguity

This apartment provides significant attention to spatial ambiguity which features a non-hierarchical order that breaks down strict borders between inside and out, up and down.

The bedrooms are small but they are limited to basic functions. The pathways, steps and landings are all used as a mediation spaces, functionally serving both their designated function and as space for family gatherings. These ambiguous spaces are catalysts that invite more intimate family relationships to be established. The layout rebuilds patterns of daily family life and intentionally provides a critique of our contemporary congealed and fixed daily family life.



1st Floor Plan
S=1/50



2nd Floor Plan
S=1/50

15

16



17



18



19