

入境

設計者」近境制作 / 唐忠漢

參與者」宋昌志

攝影者」SAM

空間性質」牙醫診所

坐落位置」台灣

主要材料」梧桐木、烤漆玻璃、鑲多魔、雕刻黑大理石、山水一色大理石

面積」90 坪

設計日期」2015 年 11 月至 2016 年 1 月

施工日期」2016 年 2 月至 2016 年 7 月

30 年屋齡的老屋，如何搖身一變成為極具辨識度與時尚感的牙醫診所？設計師唐忠漢表示，本案位在有活力、且步調明快的台北東區，為與區域的主要客群產生呼應，在診間規劃上，以「溫暖」作為關鍵字，讓所有踏進其中的患者，都能得到宛若回到家的放鬆感，並企圖在溫馨且安定的氛圍中，強化空間時尚感，希望改善「看牙」這項醫療行為予人較冰冷的既定印象，形塑全新的看診體驗。

穿透與退縮

以木格柵做為區隔室內外的分界，唐忠漢希望在空間中進行層次（Layer）上的顯現，運用不直接穿透的隱喻方式，讓整體空間轉化更具次序。大面積落地玻璃窗及木格柵的交疊，使騎樓風景得以延伸入內，視覺不受阻擋，卻也不會過於直白顯露，完美連結內外環境。為有別於傳統醫療空間的形象，刻意將玄關退縮於大門轉向之處，並將接待櫃檯隱於玄關片牆之後，跳脫一般制式櫃檯所帶來的壓迫與沉悶，將貼心服務隱於無形；櫃檯側邊的片牆則滿足了診所在行政營運上的需求。

1. 如何營造出診所的歸屬感，卻又具一定程度的隱密性，是設計師在外觀呈現上的主要考量。2. 取消一進門即見櫃檯的動線規劃，並將接待處改至牆體之後，企圖減少給人過於直接的壓力。



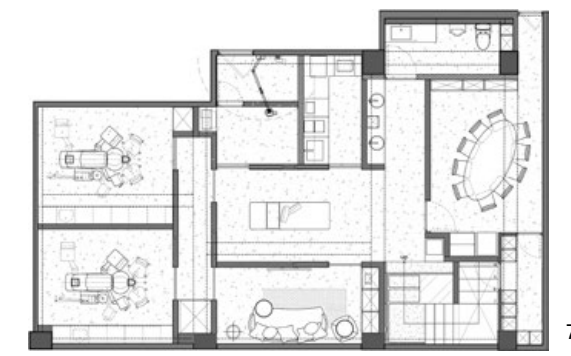


另外，本案將櫃台和候診區視為核心空間，服務接待與其他行為均圍繞著此區運行，為使彼此不受干擾，設計師置入一座透明懸吊玻璃量體，無形劃分場域界線卻無阻空間開闊；電視消失於候診區亦為特意安排，藉此增加人際間的互動機會，或靜心閱讀，降低診間中的嚴肅氣息。

材料的情感記憶

綜觀整體使用建材，唐忠漢提到，他希望透過各種材料本身的記憶感受，創造室內情調，例如木質向來能帶來溫潤寬舒的意象，因此他在公區大量利用木頭元素，軟化生硬的空間性質；大面積鋪設石材地坪，注入些許明快輕巧的視覺度。而診療區轉以留白方式呈現，是為了配合高科技設備，這些設備給人現代化的觀感，遂利用較具未來性的白色調突顯區域屬性；但若將視線轉至地下一樓，會發現氛圍與一樓截然不同，黝黑的調性搭配上具潑墨紋路的石材，充分感受到空間的起承轉合。設計師致力於打造全新型態的牙醫診所，藉由材料延伸、視覺交錯等手法，重新界定空間邊線，讓環境更具蓬勃生氣。

採訪 | 陳映蓉



3. 候診區未擺放診所常見的影音設備，期望患者能在溫暖木質空間感受到沉靜。4. 落地窗搭配木格柵，室內外的距離若隱若現，讓視覺更具層次。5. 石材地坪帶來一股輕巧明快的意象；深沉的穩定色調與治療區的大量留白產生對比。6. 一樓平面圖。7. 地下一樓平面圖。



8



9

8. 順著樓梯走到地下一樓，氛圍瞬間改變，上下樓層風格迥異，卻能完美融合。9. 具未來感的白色調和高科技儀器相映成趣：本案在燈光計劃上，除仰賴設備本身的燈光外，整個看診區也有提高流明度。10. 內部裝飾簡潔俐落，不過於繁複，以維持整體和諧，並有效緩和患者的緊張情緒。11. 地下一樓彷彿若私人會所型態的看診、會談空間，更顯尊貴性。



10



11