

# 窗 / 介景

設計者 | 近境制作 | 遠域生活 / 唐忠漢  
主創團隊 | 宋昌志 李政倫  
攝影者 | 李易暹攝影工作室  
空間性質 | 牙醫診所

坐落位置 | 台灣  
主要材料 | 鍍鈦、水磨石磚、稻香木皮、噴漆  
面積 | 50 坪  
項目年份 | 2019 年

對許多人而言，「看牙醫」常是一件令人避之唯恐不及的事，如何以空間轉化醫病之間的關係，為此作嘗試解決的課題，設計師將過往因機能、隱私等因素而被隔絕的診療間向外開放，並納入「櫥窗」概念，拉近行人、病人與醫療空間的距離。本案為業主第 2 間牙醫診所，同樣交予近境制作負責，對其充分信任，品牌主要提供牙齒矯正等長期服務，皆須預約療程，且客戶中不乏藝人與公眾人物，具一定隱私需求。



## 將診療行為放入櫥窗

基地位於東區巷弄內的三角窗區域，周遭有許多特色店面，外立面簡潔乾淨，與內部氛圍相合，於老舊街區中突出顯目，夜晚則配合聚光性的照明設計，使空間化身「光的盒子」，令路過行人留下深刻印象。設計師提到，外立面的設計為本作最具挑戰性之處，

1. 外立面以白色呈現簡潔氛圍，於老舊街區中顯得突出。2. 將診間置入櫥窗之中，拉近醫病之間的關係。



## 近境制作 | 遠域生活 / 唐忠漢

2018 中國室內設計十大年度人物  
近境制作 / 遠域生活 設計總監  
安邸 AD100 中國最具影響力 100 位設計精英  
Andrew Martin 國際室內設計大獎得主  
義大利 A'design 鉑金獎得主  
北京清華大學軟裝研修班 講師 深圳市創想公益基金會專家顧問







需要藉設計手法巧妙修飾隱藏上方機械捲門的塊體，使外觀與內部設計氛圍統一。基地兩面臨路的條件提供其「打開醫療空間」的可能，設計師特意降低入口與招牌的存在感，使視覺全數集中於櫥窗的診療行為之中，藉由「開放」手法拉近人們與醫療之間的關係，轉化其排斥的心態。而針對較需要隱私的病患，則以 LED 透明屏材質覆蓋玻璃，平時為透明穿透，需要時則可開啟遮蔽。

業主期待此作能跳出一般醫療院所給予人的印象，除了將診療間置放於櫥窗內，更翻轉候診區設計以沙發為主的印象，於空間中央置入中島吧檯，設計師認為，過往候診區沙發的設計，使患者與患者間各自獨立而不相關，透過本作中島吧檯的動線設計，使其能夠呈現出不一樣的社交景象，為冰冷的醫療空間帶入人情的溫度，同時亦保留業主未來增設大型藝術品的可能性，使人們候診時不再拘束於沙發上，而是能四處遊走欣賞。吧檯以薄金屬板搭配水磨石牆，視覺上輕盈而不厚重，微微向上翹起的桌角帶入趣味性，更使轉角動線順暢，避免行走時碰撞。

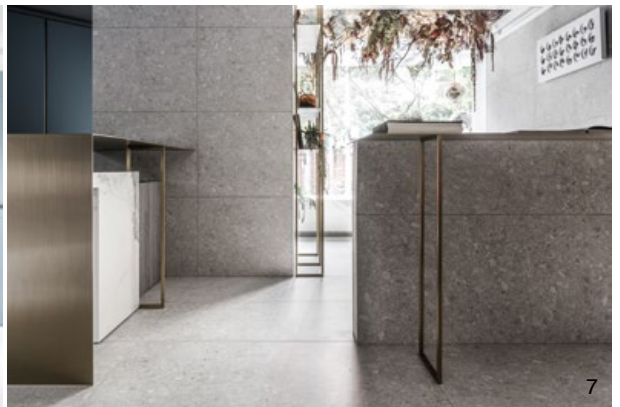


5

3. 降低入口存在感，將視覺集中櫥窗。4. 以水磨石搭配木皮，整體氛圍清爽舒適。5. 內部以量體取代實牆，呈現開闊視覺。6. 翹起的桌角使吧檯更加輕盈，且不阻擋轉角動線。7. 以中島吧檯取代傳統候診區的座椅。



6

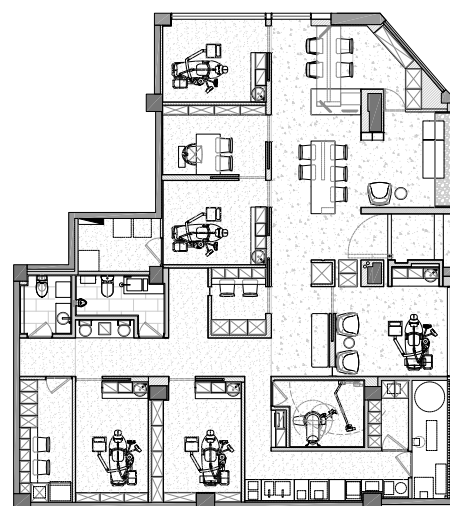


7





10



13

8. 點綴莫蘭迪色系面板，使空間具記憶點。9. 將矯正的器材與行為轉化為符號使用於金屬細件扶手上。10. 收納機能隱藏於量體之中。11. 窗面玻璃使用 LED 透明屏，需要時可開啓遮蔽。12. 診間內設有座椅提供病患陪同者使用。13. 平面圖。



11

12

### 細節使用醫療符號

室內主要使用淺色系水磨石搭配溫潤木皮，並以塊狀量體取代實牆，在感受上更加開闊，其間點綴莫蘭迪色系的面板，增加空間記憶點與品牌識別性。且特別將醫療矯正的行為及器材等化為符號隱藏於細節之中，如把手、衣服吊鉤等，金屬細件具質感而不浮誇，在造型點綴外，更具有機能意義，在一般人看來或許只是美觀的裝飾，專業人士卻能讀出不一樣的意涵，成為空間中的彩蛋。軸線上則以地坪材質區分內外差異，內部以診間為主，使用拉門分隔軸線，打開時能延伸視覺，診療時則可拉起遮擋。空間整體感受清爽舒適，量體與材質皆明確分別，使空間遠看理性卻溫柔、具有溫度，如同牙醫師給予人的感覺，近觀細節處則深埋趣味。採訪「林慧慈

101