

元氣御守產後護理之家

設計者」創研空間設計 / 何俊宏
 參與者」李逸珩 馬昱祥
 攝影者」李國民
 空間性質」月子中心
 坐落位置」台灣

主要材料」樺木夾板、實木皮染色、葡萄牙沃克板、美耐板、德國凱恩礦物塗料、立邦全效靜味塗料、日本珪藻土、進口壁紙、伯爵石、阿曼灰石材、人造石、花崗石、義大利 Agglotech 水磨石、鐵件烤漆、六角磚、西班牙地磚、高亮釉磚、德國 Kronotex 超耐磨木地板、比利時 2tec2 地毯、醫療級阿姆斯壯環保地材、清玻璃、氟酸玻璃件

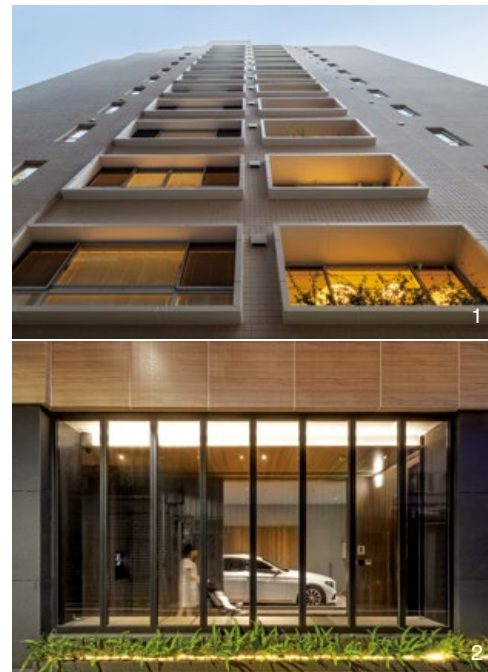
面積」741 坪
 項目年份」2019 年

「媽媽和寶寶第一次的小旅行就從這出發！」何俊宏設計師如此為元氣御守產後護理之家下註解。坐月子，是東方社會的習俗，品牌名稱中的「元氣」，代表嬰兒的新生；「御守」則為對媽媽與寶寶的呵護和祝福，並以鮮明的黃色作為企業主色，就如同新生兒的活力，充滿著朝氣及陽光，企圖做出有別於一般月子中心的調性。

基地位在台北市中心，樓面窄而高，設計團隊將電梯、逃生梯及梯廳安排在大樓中間，以求平面動線最有效率化；而月子中心的核心—寶寶呵護區，則集中配置於大樓的中間樓層，並以專屬電梯連通，串聯上下樓層的照護需求。何俊宏表示，在前期設計作業時有調查過準媽媽們對於月子中心所在意的部分，發現她們大多希望可以被綠意所環繞，增加與自然接觸的機會，以緩解心境上的壓力或不適；有鑑於此，設計團隊遂利用入口、各層前後陽台營造生機盎然的環境。本案共分為入口形象區、寶寶呵護區、媽媽休養區三大領域，入口大廳作為第一印象，設計師思考著如何將元氣、御守的概念轉化成空間型態來表現，由於月子中心最重要的精神即為「呵護」，他在天與地置入兩個意象式的雙手呵護手勢，不僅點出主軸，也塑造出想像的樂趣，使空間不流於單調；而整面的綠色植生牆所帶出的清新氣息則蘊含著元氣的意涵，再搭配上形似小卵石的椅凳，以及水磨石地坪，協調的視覺效果為場域注入童趣感，但又不過於幼稚，並於無形中表現欲傳達的意義。

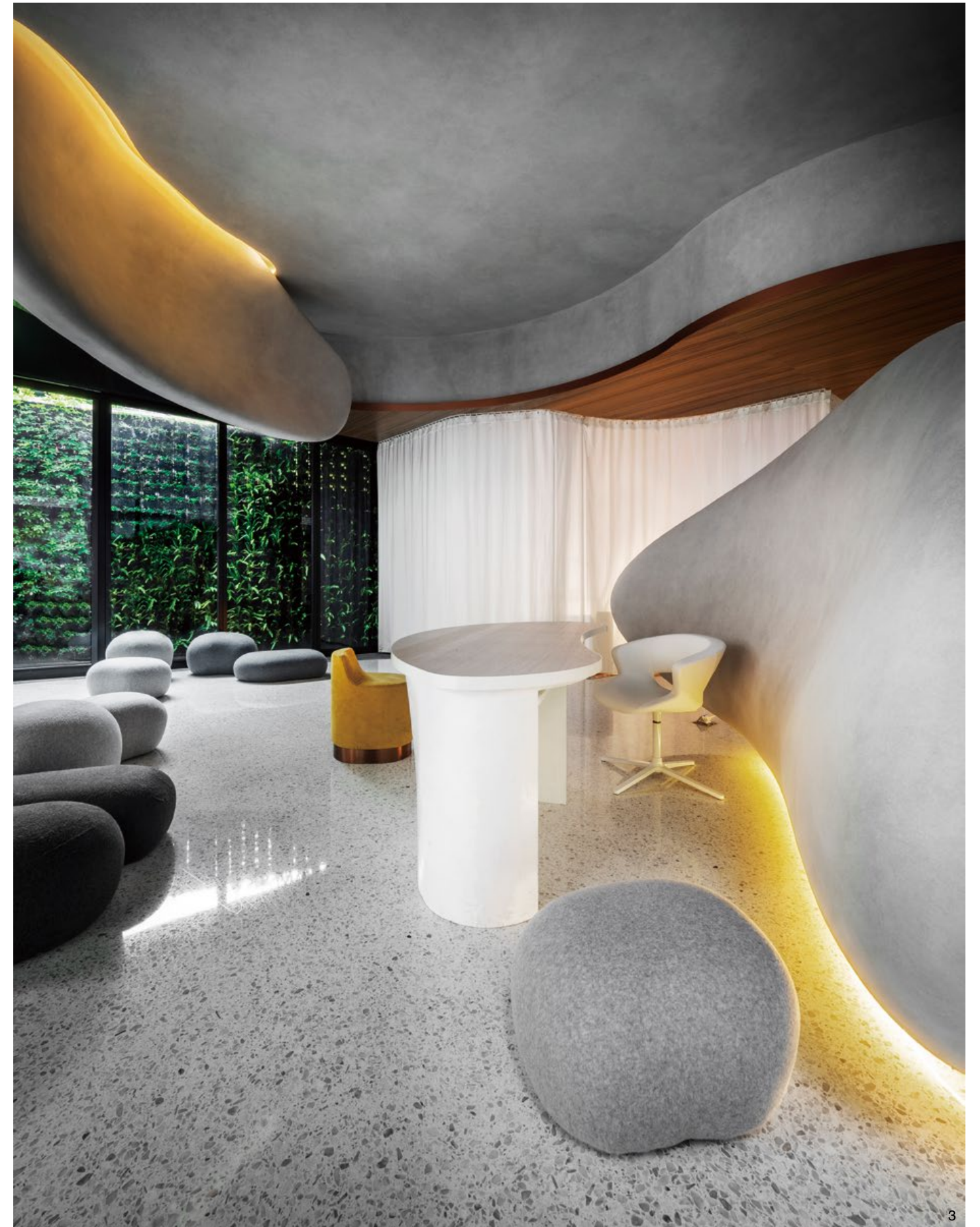
因著基地條件的關係，容易出現過道，如何使必要卻乏味的走道變成有趣的存在？何俊宏透過圖騰和意境的轉化來解決此問題，例如 1 樓至 2 樓梯間的天花板上鋪設御守造型的圖樣、各樓層梯廳以綠地及藍天呈現等，不僅增添視覺上的變化，也更能營造月子中心欲給予人的感受。

1. 外觀。基地面窄而深，建物窄長而高。入口植生牆與各樓層陽台、窗邊的綠意，是大樓的呼吸空間。2. 停車場，可直接進入室內。3. 整面自然的綠色植生牆的清新象徵著「元氣」意涵，形似卵石的椅凳跟水磨石地坪相映成趣。



創研空間設計 / 何俊宏

創 = 開創力 / 創造力；研 = 研究力 / 思考力；創 + 研 = 理性與感性的結合，左腦與右腦的並用，有生活的實用，有心靈的感觸。用心思考、熱情創造，希望將設計團隊對空間的看法與詮釋，提供客戶不同的空間體驗與感受。從潛藏於基地與人物的時空背景理出脈絡，去詮釋、表述設計的獨特與專屬，不僅是美學感官的外顯訴求，更強調符合本質文化的內在精神，蘊含著對於當下生活浪潮的反思。





4



5



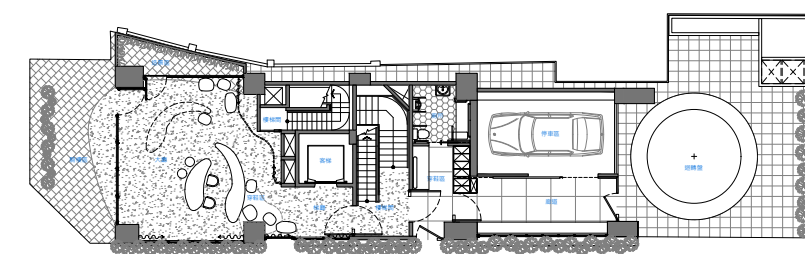
6



7

4. 入口形象接待區。天與地置入兩個雙手呵護新生兒手勢的意象雕塑，點出本案的「守護」主軸。5. 御守圖騰轉化成天花板造型，並以代表品牌的明亮鮮黃色作為主色調。6. 訪客區材質盡量選用天然石材、淺色木頭等，塑造對視覺最沒有負擔的空間氛圍。7. 媽媽教室則挑選猶如草裙舞形象的壁紙，提供媽媽們寬敞舒適的運動場所。8. 核心空間－寶寶呵護區共分為兩大範疇，評估、觀察是寶寶入住的第一步驟。9. 另一邊為嬰兒房，依不同色彩的地坪鋪面劃分區塊功能。10. 入口形象區平面圖。11. 訪客接待與媽媽教室平面圖。12. 寶寶呵護區平面圖。

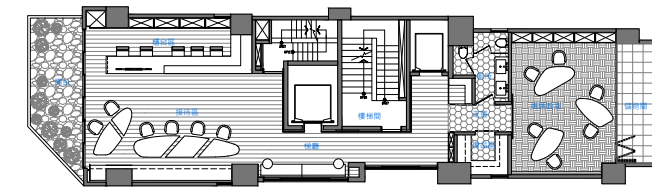
2樓訪客區延續整體綠意語彙，形塑清爽、無距離感的環境，桌子可拆可合併，保留使用彈性；此外，由於整棟樓的樓高並未特別高，存在著許多必要的樑柱，設計團隊利用大量弧線去進行空間延展，使其具有寬廣柔順的視覺效果。



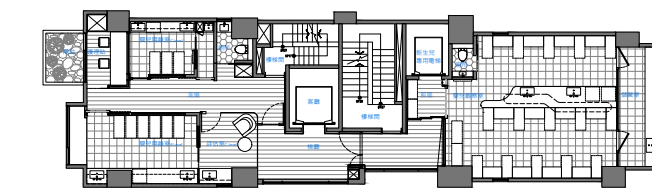
10

「臍帶」的意念轉化

寶寶呵護區依照機能劃分成兩大區，其一為專業醫療的評估、觀察區，另外則為嬰兒房，以一車一位獨立安排，純白空間為潔淨環境打底，並由不同的地坪色彩定義空間屬性，再以鮮黃色線條勾勒出整體性。何俊宏進一步解釋，臍帶是母體和胎兒的連結，猶如一條輸送帶，傳送胎兒所需的養分，他將「臍帶連結」作為空間、服務、照顧流程等方面的概念來源，例如嬰兒室的中島呵護區串聯起醫護人員與寶寶，而寶寶也藉由專屬電梯移動，透過錄像設備傳輸影像與媽媽產生連繫，並通往媽媽所在的房間，房



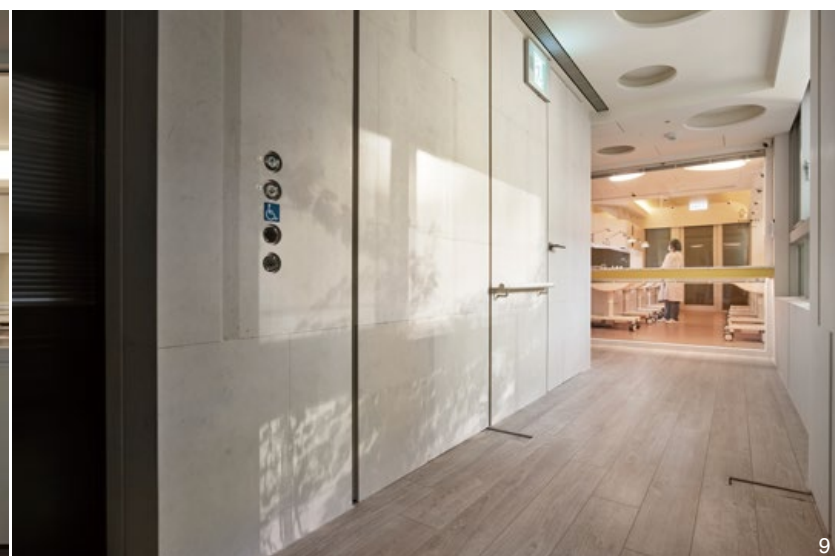
11



12



8

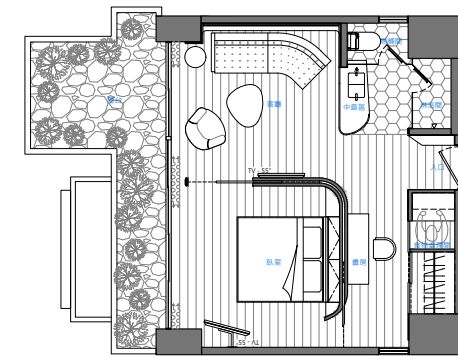


9

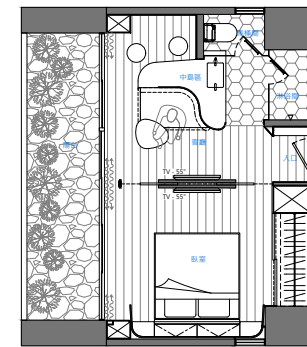


13

13. 本案大量採用「臍帶意象轉化」的設計手法，寶寶與護理師之間因為照顧而形成連結。14. 寶寶呵護區配置於大樓中心，並設有專屬電梯，方便串聯高低樓層的房間。15. 各樓層梯廳的藍天綠地，帶來活力感受。16-19. 媽媽休養區各房型平面圖。20. 媽媽休養區 VIP 房型。市容、綠植能放鬆心情，創造舒適的休息空間。21. 需滿足必要的機能性，設計團隊在中島檯面上方裝設具穿透性的塊體和金屬線條，作為置物櫃使用，材料選用色澤繽紛的沃克板。22. 弧形天花的自由線性形態能適當收納空調等機台，也疊增層次感。



18



19



14



15



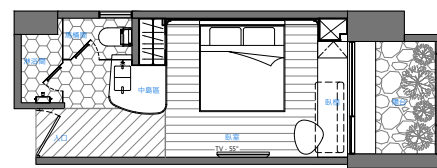
20



21



16



17

間內的泡奶吧檯材質延伸至床頭，也是意象表現的一環。而媽媽休養區則有多種房型，基本上均有可向外眺望的陽台與綠意，為使空間具有放大效果，多選用穿透建材，或採取不遮蔽視線的設計手法進行規劃，也使用複合式功能的擺飾來放大空間坪效（如結合泡奶功能與洗手台的中島區），藉此滿足各式機能需求；床頭背板則塗鋪不同色彩的粉嫩珪藻土，使每間有不同意象，帶出肌理的層次，也達到防潮作用。元氣御守產後護理之家以專業醫療水準守護照料寶寶，也提供辛苦的產後媽媽們一處舒緩且具療癒感受的休息環境。採訪 陳映蓉



22