

# 大略 · 狂簡

設計師「開物設計/楊竣淞 張華茗 王柏盛  
攝影者」盧震宇  
空間性質」1F辦公空間 B1展售空間  
坐落位置」台北市中山北路  
主要材料」水泥、黑鐵、鏡子、鏡面不鏽鋼、原始磚牆  
面積」90坪

## 打底中的隱裝修

本案隨工作夥伴漸增，辦公室始而出現壅滯景況，特別是環境中填塞了各式活動家具，物品曝露不僅讓視覺淆雜紊亂，輔以櫃體侵越使用面積，空間尺度也愈顯緊縮。其次，老舊量體有壁癌與濕氣，亦具存垂直深度坍塌問題，因此整頓霉晦屋況，理廓出明敞、俐落的環境為當務之急。開物設計談到，由於本案涉及上下樓層修繕，整體預算不寬綽，故設計工程並非整飾，而在解決最根柢的空間機能性。

諸種考量下，辦公室先撤離所有家具，以還原現場做一次地毯式實勘，藉此釐整重點處理，包括泛潮牆面一舉刨除水泥粉光皮層，直到磚體裸裡再加以防水補強，一來是赤露的磚能自行調節濕氣揮發，遏抑白華物質生成，二則是防水塗層將磚鋪覆成一道清質白壁，而浮凸塊面在壘砌錯置工法下，也意外湊出縝密而勻淨的肌理。至於橫張大樑、壓低的牆頂與爬走管線，設計上也一概秉持「整理」觀點翻修，除了不施作天花以利環境保持空闊，折纏下形成放射狀的管線則以顏色歸納，藉著操作與強化線條感，將斑駁舊痕淬礪出不矯造的裝飾性，把開物設計口中一項「不醜陋」物件，校準到具張力的視覺表現。

## 敞開門 一窺堂奧

隨屋體狀態已裨補闕漏，縮限的基地面積則不再以厚重立面攔斷空間流動感，轉以鋼管搭配清玻璃豎立隔間。對此開物設計談到，酌量主管室、會計室這些講究隱私的小環境，隔間特別選擇反射玻璃為材，並輔用點狀照明光線系統來增強恍惚遮蔽效果，將虛景實用。整體來看，從入口處抵達辦公室，空間分區可依形象牆歸納為對外與對內環境，對外，是從大門處邁入的等候區與會議室；對內，則是形象牆之後的工作區，為讓空間發揮最大使用坪效，工作檯皆以面對面型態聚攏於中央區塊，兩側立面，則規劃為隱私性較高的主管與會計室。

1. 入口處的形象牆，具備劃分內外之效，而與外關係的立面則以清透玻璃門扉處理，除了增添室內採光，也有強化內外互動用意。

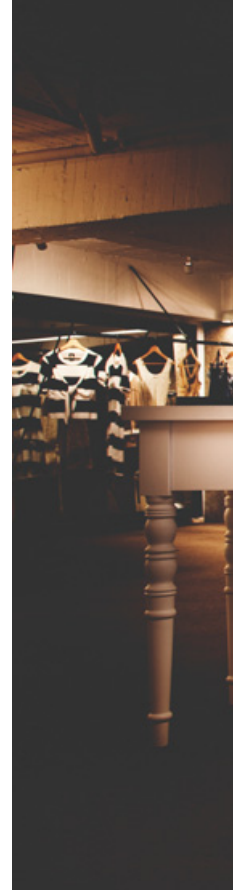
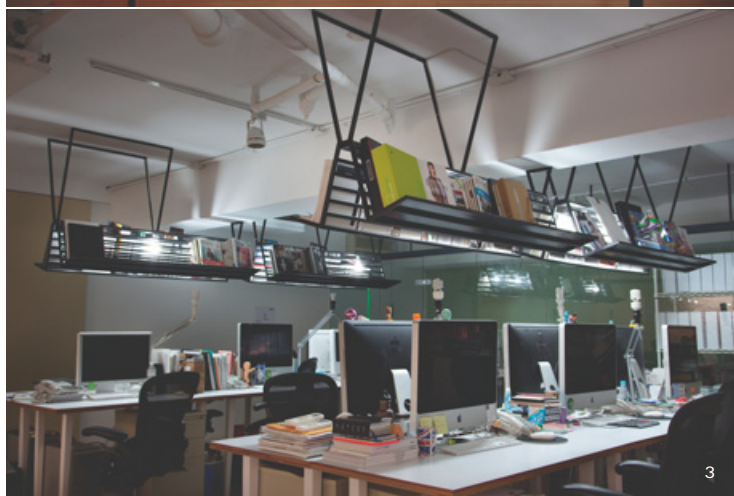




由於本案藏書量卷帙浩繁，因此一座T字型收納空間，設計者以形象牆為垂直軸，貼壁兩側再水平延伸為左右對稱書牆，讓藏放容積能極大化。其次，拼在中央的員工工作檯，因型態上無牆體可應用，因此除落地系統櫃外，開物設計特別製作一款具儲物功能的鐵件吊燈，懸置每人工作檯上，照明外也添增書架機能。另一項嘗試性空間處理，則實踐在刻意曝光的會議室。普遍來說，企業內動態多半諱莫如深，但開物設計談到：「在設計科系學生心中，本案（企業）像一個朝聖地，如果以它作為關鍵字在搜尋引擎上點擊，會顯示許多外觀照的結果。因為大家都喜歡晃過來拍照。」因此辦公室與外接觸的立面採用清透落地窗型式，再輔用百葉窗作情境滲漏多寡的開闔，而每逢會議室留白，便儼然公司一道展演櫥窗，行人過客顧盼徘徊間，能暢意窺其堂奧。

## >Shop

2. 放望主管室，可見原始結構磚牆赤露的肌理，防水塗層意外形成一道白壁，有不浮誇的修飾感。3. 為增加使用坪效，員工工作檯特別以面對面型態聚攏在中央區塊。4. 攏聚在中央空間的工作區，沒有立面可供收納使用，因此開物設計特別製作一款具有書架功能的吊燈，從垂直向發展收納機能性。5. 7. 位在地下一樓的商店，空間中央的折板隆起，帶來實驗性的視覺感官，同時也有開放大平台的櫃體機能，不論配件、服飾或其他物件，形體不拘，皆能自由擺放。6. 樓板低陷的空間，直接將管線外露形成粗獷風味，而鐵件掛架與低斂色調，回應了企業講究設計本質的精神。





5



6



7



11



12

8. 從折板內的空間望向入口處，棕色地毯與水泥鋪面有柔軟、冷硬的對比，藉此隱喻內外。9. 折板內的空間自由散落著櫃體，有良好裝飾性外，也能增加品項展示態樣。10. 立面以防潮抗候性佳的鑽泥板為皮層，質樸材料映襯著水泥鋪面，相得益彰。11. 辦公空間平面圖。12. 展售空間平面圖。



8



9



10

### 三種材料 一個動作

位在地下室一樓的展售空間，與辦公室動線關係並非垂直貫通，而是藉著一道戶外樓梯拾級上下。整體來看，同棟建築量體的地下一樓環境，同樣襲受了霉濕困擾，不過因地基之故採灌漿處理，所以一樓（辦公室）坦露牆體毛胚做法難再率由舊章，而是執行完防水工程後，再採用耐潮鑽泥板做修飾材料。面對裝修預算短絀，展售空間如何用精準的材料控制與設計語彙，讓本案不媚俗亦不簡陋地顯化出它的品牌思維，開物設計以「三種才料、一種動作」為施作戰術。顧眄空間，設計者選擇原色鑽泥板為立面皮層，由木絲纖維與水泥混合加壓的鑽泥板，再搭配上水泥、棕色地毯兩者為鋪面材料，三種素材的色系與渾樸質感，頗有契合韻味，也一舉將原先混沌、湮濛的地下室，整理成自然而大略疏闊模樣。當材料顯得中庸與沉抑，設計者選擇在動作上奔馳，一道如丘陵緩坡的皺褶在方矩基地上隆起，吐舌延伸的詭誕量感，瞬間為平淡空間灌注特立獨行的脾氣。開物設計解釋，在空間中心塑造一道特殊角度的翻折，不僅醒目，從平面圖上來看，折板用面體定義空間關係外，線條組織在三維立體中頓挫、抑揚或陵夷，實際上也帶來角度上的賞趣。其次，折板也供應展售空間所需的大平台，對於無品項範疇的商鋪來說，模糊與不確定性裡，開放大平台不管攤平、折疊或直立展示都具很好容許度。採訪 劉芝君