

# 捨得辦公室

設計者」何侯設計 / 何以立 侯貞夙

參與者」尤思驊

攝影者」阮偉明

空間性質」綜合辦公室間（含休閒區、餐廳、產品展示區、休閒浴場）

坐落位置」台灣

主要材料」芬蘭夾板、美耐板、台灣杉木、硅藻土、黑石材、油漆、磨石子地坪（原有）

面積」600 坪

設計時間」2014 年 2 月至 2016 年 7 月

施工時間」2015 年 7 月至 2016 年 2 月

「捨得辦公室」基地為一座獨棟樓房，業主依樓層分置不同功能屬性，何侯設計團隊主要任務是根據五至八樓的定位籌理規劃，使其應和樓層服務主題以及整體企業形象。業主認為人才是企業最珍視的資產，期望透過此次規劃給予員工舒適環境，因而全作揉入重視人本與人際互動等特色，藉此闡述企業文化。全案著眼於盒中盒、模組化、可變動等三大概念，企圖構劃一種能彈性融接又可靈活分隔的場域型態。

五樓是員工共用的休閒、展示樓層，六樓為會議、精品展示與行政部門辦公區，兩座樓面植入盒狀的造型量體，配以簡潔牆體，利用半覆式的屏障效果分割各區領域，利用場域之間隔而不閉的狀態，產生迂迴又明快的動線效果，讓人在自由穿梭中感受空間變化。

七樓辦公空間聚焦於可擴充、組合等概念，每座桌區為一座方塊（Cube），透過精良設計藏納設備線路，模組化構件可以接合、擴充或收納，具有輕巧與靈活等優點。利用傾斜的收邊線條取代傳統屏風隔板，維繫樓層視線的穿透感。使用三種不同色調的板材穿插變化，為空間創造色塊韻律，並且利用圓弧收邊特色，讓桌具造型顯得精緻。八樓主管樓層設有 Spa 區，特製浴池採用台灣檜木打造而成，以雙層檜木構造含納進水與排水系統，空間配以良好的收納、空調與除濕規劃，呈現一種輕鬆舒緩的氛圍。

在規格化、系統化之下，設計師依然不忘將美學意識導入空間，藉由幾何造型與樸素板料的融入，共創一種輕盈感的隔間效果。所有的造型量體均以夾板作為基礎，特意裸呈原有質感，反映企業真誠待人的理念，獨特的纖維結構就像是會呼吸的面材，能隨著時間的積聚沉澱出溫厚質感，組裝上也保有手作工藝般的特色，隨著工匠無意間落下的工法痕跡，為冷硬的水泥建築注入溫暖與獨特性。此外，大部分的元件都能夠靈活拆組，讓使用者實現創意編組的可能，例如展示立牆佈下鑽孔，以活動插梢與層板排列出整齊或參差變化的平台，更能呼應展示品的介紹鋪陳，讓牆面不再僅是呆板背景，而是一個能夠應隨產品主題而變化的靈活載體，而系統性的元件也賦予佈置元素齊整與便利優勢。

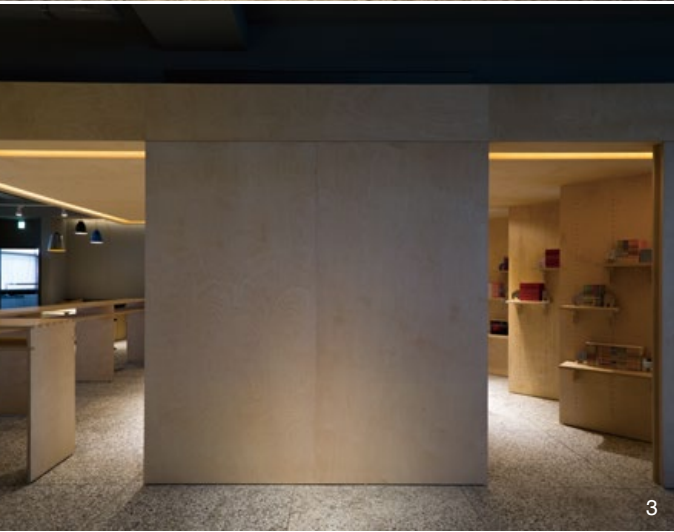
全作在淨簡美學與洗練手法下劃出場域的相互關係，強化因人與活動在空間裡激盪火花，令企業生生不息之精神。盒體與方塊，是貫穿樓面的設計符碼，它們在運用上迴避僵滯的分割邏輯，擺脫往昔孤島式辦公桌易有的人際疏離缺點，在開放與獨立並俱的架構下，擺脫單一使用制約，這份巧思亦與企業獨特文化不謀而合。採訪」劉惠蘋

1. 五樓，員工休閒空間。注重視線的穿透性與家具靈活變動，滿足各項活動與人際交流等需求。





2



3



4



5

2. 五樓，員工休閒空間。盒子界定出書房空間，領人自由穿梭，賞讀書籍。3. 五樓，員工休閒空間。利用盒中盒概念區分場域，令彼此分而不隔。4. 五樓，員工休閒空間。U字形吧檯區全天候提供服務。5. 五樓，員工休閒空間。咖啡區利用吊燈與電線色彩做為裝飾。6. 五樓，員工休閒空間。亂紋面不鏽鋼打造的取菜區，盛裝外燴餐點。



6



7



10

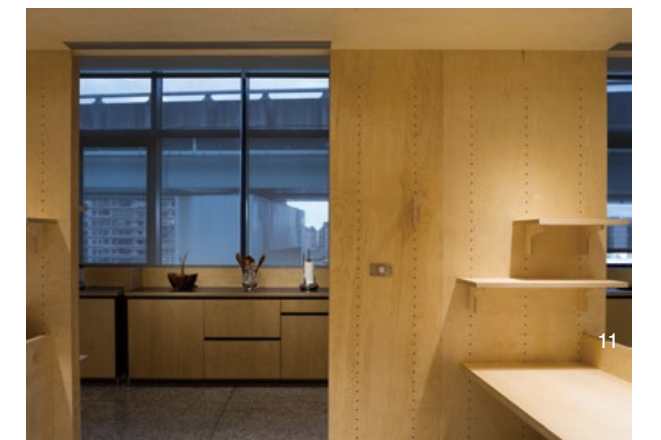


8

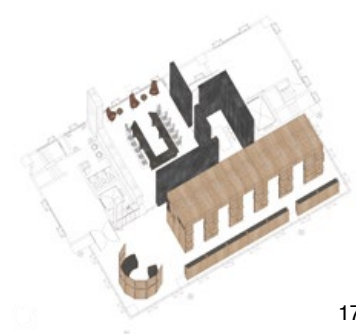
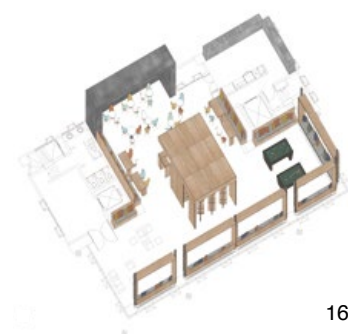


9

7. 六樓，行政與展示空間。裸呈夾板原有質感、接榫與斷面層次，不多加粉飾，表達企業以誠待人的特色。  
 8. 六樓，行政與展示空間。盒內是行政部門的辦公空間，盒外為精品展示牆。  
 9. 六樓，行政與展示空間。板材組裝保持手工藝特色，隨著工匠的工法痕跡，為水泥建築空間注入溫暖與獨特性。  
 10. 六樓，行政與展示空間。入口，利用夾板界定玄關區，同時展示生活精品。  
 11. 六樓，行政與展示空間。牆面佈下鑽孔，以活動插梢與層板排列出各種平台組合，靈活因應實際需求。



11



12. 七樓，辦公空間。辦公桌具使用三種不同美耐板組成，灰色與兩種層次之木色進行穿錯變化，創造色塊的韻律感。13. 八樓，Spa 空間。更衣區，使用硅藻土砌造洗手檯與立面，助於調節室內溫濕。14. 八樓，Spa 空間。雙層檜木打造浴池，所有管線與進出水系統均藏納入結構中，質感與作工十分精緻。15. 八樓，Spa 空間。設有浴池、桑拿，設備等級比照高規格溫泉會館。16. 五樓 3D 示意圖。17. 六樓 3D 示意圖。18. 七樓 3D 示意圖。19. 八樓 3D 示意圖。