

潮隙

設計者」水相設計 / 李智翔
 參與者」葛祝緯 林其緯 陳宥儒 葉子威
 攝影者」吳嘉泉
 空間性質」接待會館

坐落位置」中國
 主要材料」灰色手工漆、灰色水磨石、橡木實木、U 型玻璃
 面積」266 坪
 項目年份」2021 年

作為一座面海的城市，青島是中國重要的交通樞紐，過往曾為德國租借地，留下不少歐式建築，深厚的歷史底蘊，再加上三面環海的優越地理位置，讓異國風情和既存的漢儒文化，交織出中西合併的獨特美感。



設計師表示，每塊土地都有專屬的語言和厚實的文化脈絡，如何依循當地的歷史軌跡，發展空間各自的特色，使每個接待中心擁有各自的精彩風貌，是團隊的思索重點。

海潮意象的轉譯

面向寬闊海景的基地，身處於多樣歷史交雜的海港地域位置，水相設計欲透過建築構造，呈現浪濤跌宕的自然壯闊感，兩層樓的建築外立面採用通透的玻璃帷幕，造型輕薄飄逸；前述所提的玻璃帷幕有助於將外在景觀引入內部，室內整體設計概念抽取了自然中的線性，以大量弧線構築而成，存在於建築中的「自然」，並非僅透過造型或材料堆疊即可達成，而是該思考如何轉化自然的精神，並將其以純熟、內斂的方式注入空間調性中，身處於內可感知設計師欲表達之深層意涵。

1. 「潮隙」一案為在青島，基地臨海，有著得天獨厚的景致。2. 玻璃帷幕的運用削弱了室內外的區隔；刻意將室內布局向後退縮，旨在彰顯側邊兩個猶如摺紙般的牆體，雕塑感引人一探究竟。



水相設計 / 李智翔

丹麥哥本哈根大學建築研究
 紐約普瑞特藝術學院室內設計碩士

「水的形狀來自承載的容器，以無垠想像適應環境變化。」成立於 2008 年的水相設計跨足室內與建築領域，秉持設計應如「水」的初衷，純淨、有機又多變，本質上保持其原有的簡潔性，意念上展現無框架的可能性。





3



4



5

3. 沙盤區。室內的挑高優勢放大了空間尺度。4. 1樓座位區。玻璃帷幕捎來了絕佳的光線和外部景觀，讓室內室外有著更緊密的連結。5. 在大面積的手工漆中，局部鋪陳相異材質，形塑空間的深邃層次。6. 採隨機形式布局光源，宛如粼粼波光。7. 設計師利用牆體進退面、曲面斜度的銜接縫隙，導引不同時間點的自然光，滲入空間深處。8. 牆體特殊漆的顆粒感，就好似沙灘石頭經過海水沖刷後遺留下的孔隙；水平方向的綿長漆痕則喻意著連續不斷的海浪。9. 樑柱收入造型牆體中，創造出行走路徑，連貫的中性色介質則替空間營造了和諧氣息。10. 弧形語彙抽象的表現出大自然的壯闊感，圍塑出的柔和面狀彷彿海潮的連綿。

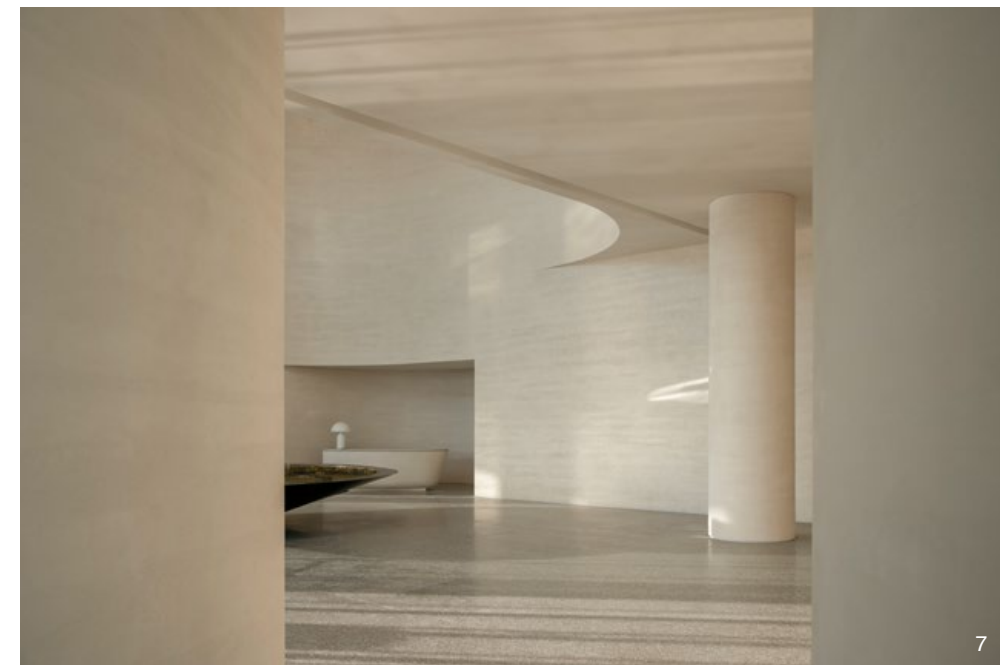
入內後中心的挑高樓板結構放大了空間尺度，多數樑柱俐落地收入造型牆體內，整合出的曲度打造出蜿蜒路徑，漫遊於層層廊道和隱藏於後的出入口，可透見室內流暢的結構型態，行走間的窺望層次，襯著海光天色，創造出獨樹一格的散策體驗。設計團隊並未於室內點綴過多裝飾性元素，降低視覺負擔之餘，亦企圖突顯光影和雕塑性線條的存在份量，厚實空間韻致；牆面的義大利手工灰泥漆極具手工肌理感，其表面有著類似石頭經海水沖刷後所產生的孔隙，水平方向的悠長延展則宛如海浪層疊起伏般，這些細膩之處的講究，在在反映出團隊的設計主軸：將自然引進室內。

型隨機能

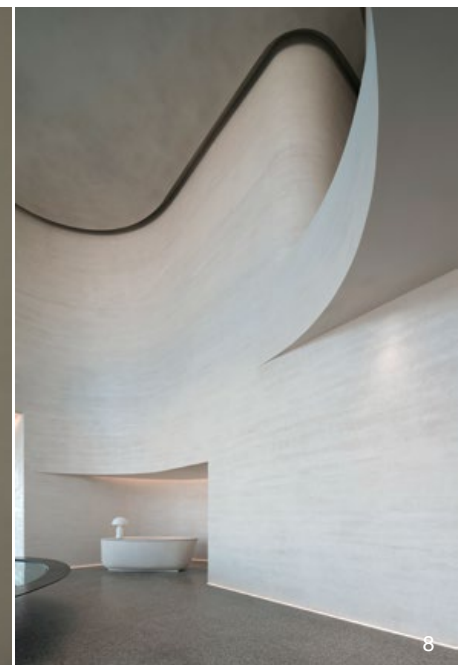
有鑑於業主希冀在銷售完畢後維持相同狀態交付予日後使用單位，不另做過多變動，因此樓梯不僅作為串接上下樓層的主動線，更肩負了必要時的逃生功能，如何在嚴格的法規框架和確保實用性之餘，將樓梯趣味化，抑或是賦予它強烈的張力？梯間為一段狹長甬道，水相設計封閉兩側開口，以特殊漆、磨石子勾勒出隧道情景，並將頭頂的消防排煙口視為一方天井，由此開口導入自然光，前後段以弧形天花板刻意壓縮了空間感，藉此讓光線集中天井之下，放大沐浴於天光的悠遠靜謐。2樓靠窗區以留白手法呈現，提供造訪者一處眺望海天一色景致的療癒場所，讓人能夠更為直觀的去面對自然；天花板上的曲面結構更不單單只為造型，因應設備所需要的機能面均整合在內，藏於無形。



6



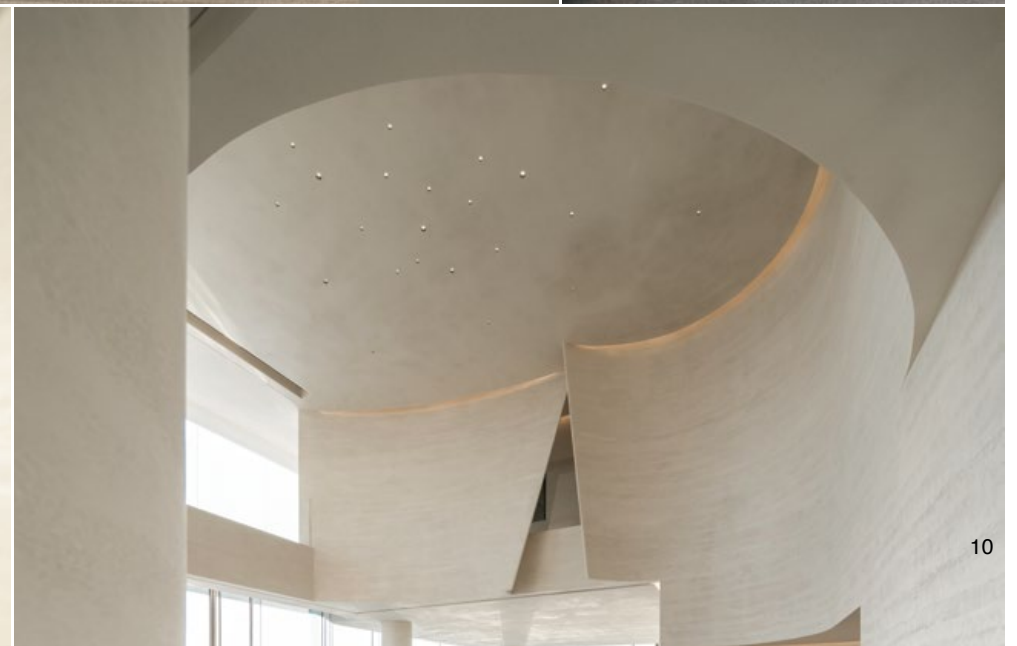
7



8



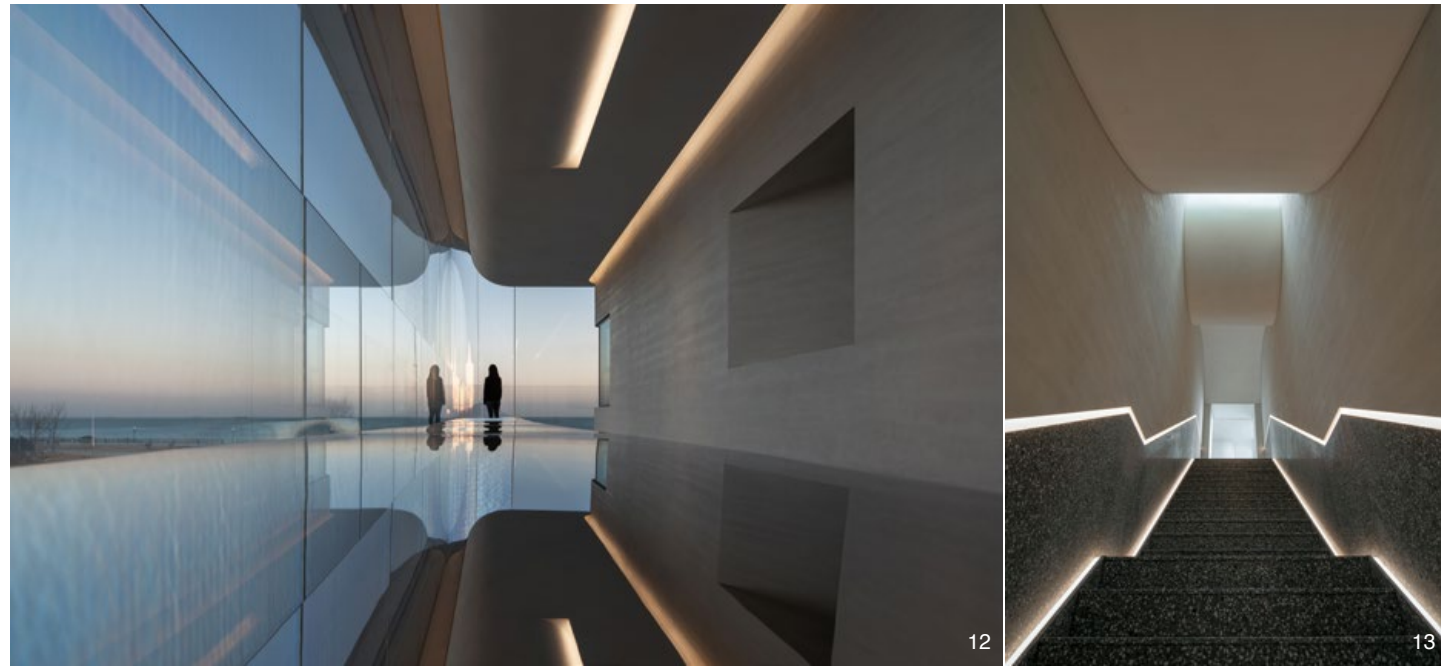
9



10



11

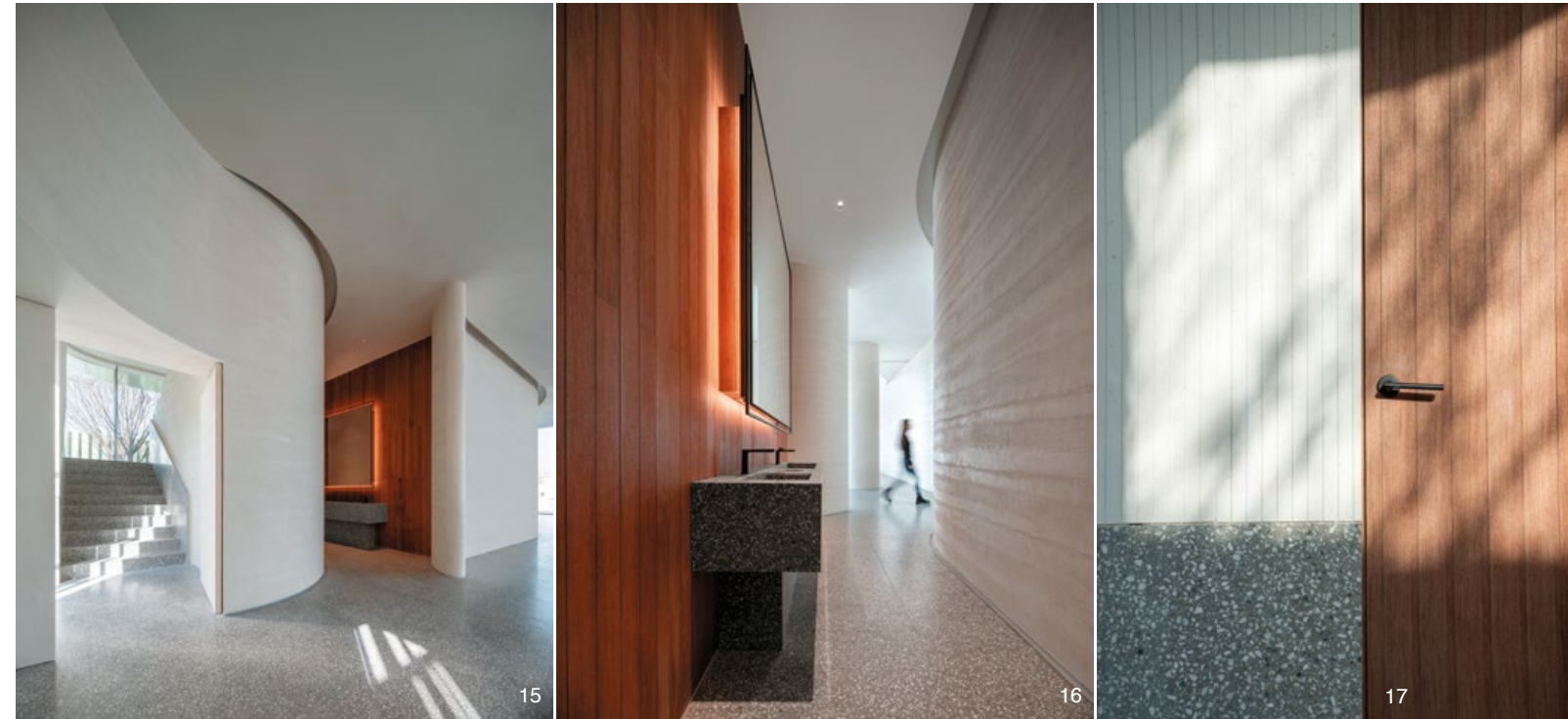


12

13



14



15

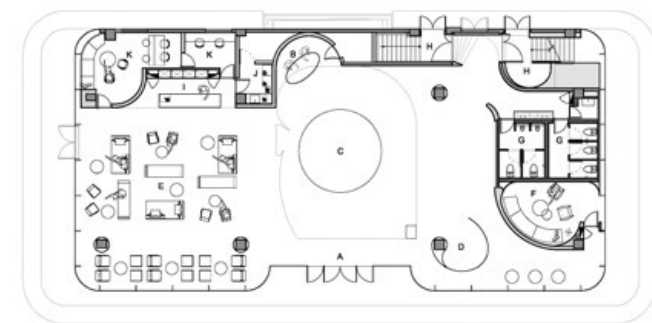
16

17

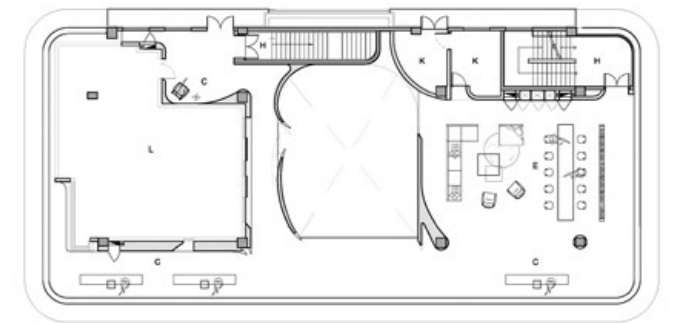
11. 臨窗區上方結構凹槽藏有燈光和緊急排煙抽風口，將機能隱於造型中，使畫面更為乾淨俐落。12. 以留白手法規劃出眺望海景的一方天地。13. 狹長的梯間以特殊漆和水磨石構建隧道情境，左右兩側扶手以內嵌方式，增添細節的變化。14. 弧形天花板雖壓縮了空間感，但使得天井灑入的天光更為集中，替樓梯塑造了戲劇張力。15.16. 水磨石地坪仿擬了海邊碎石、細沙的畫面。17. 材料的搭配轉譯了中西美學，無形述說青島地區的城市過往。18. 1樓平面圖。19. 2樓平面圖。

中西美學的纏與放

水相設計透過材質本色及重新編排所呈現的紋理，描述過往租界時期捻揉而製的兩股文化脈絡，帶有豐富肌理的水磨石、手工漆和有機曲面，暗喻西方當代美學；溫潤的實木和由隔柵演繹而來的直紋鋪排，則意喻中式美感。設計團隊整合了兩方的審美背景，從建築量體和材質應用方面雙管齊下，彙整出和諧的氛圍，承接青島的城市風土，並遠望更美好的未來。採訪 陳映葵



18



19