

湖北省外文書店

設計者」 Wutopia Lab / 俞挺 閔而尼
參與者」 林晨 濮聖睿 呂傑 王磊 盧麗媛
王成 朱劍鳴 馮岩岩 顧澤寧
攝影者」 CreatAR Images
空間性質」 書店

坐落位置」 中國
主要材料」 沖孔鋁板、木作、玻璃、金屬、磚
面積」 2880 坪
項目年份」 2019 年

此作是一座已有 40 年歷史的外文書店，曾是當地重要的文化場所，隨著城市發展，周邊陸續興建各式建築，書店本身亦經歷不同時期的增建與裝修，讓昔日的文化場所逐漸混沌於繁囂市容之中，業主湖北省長江傳媒集團與湖北省新華書店集團將之委託予 Wutopia Lab 重新規劃，期望賦予書店新容，同時清晰作為城市文化場所之意義。

設計團隊研思全案，在建築整理上拆除有安全疑慮的加建，施作結構加固，並且增加電梯與補強消防設施，為老書店新生打下基礎。研究過程裡，也邀請當地民眾回憶書店，然而經多次改造增建，迄今已無人可具體道出它最初模樣，但仍然會聽到這座書店是燈塔、是城市之光、是瞭解世界的視窗、是讓人明瞭山外有山等比喻，因而決定用鮮明易懂的象徵語彙重塑這間書店，為在地民眾建立這座文化場所的記憶。



1. 俯瞰書店外觀。2.5 樓藝術書房。



Wutopia Lab / 俞挺

Wutopia Lab 由主持建築師俞挺創立於上海，公司以複雜系統的思維範式為基礎，用上海性和生活性作為介入設計的原點，以建築為工具，從而推動建築學和社會學進步的建築實踐實驗室工作室。Wutopia Lab 重視對人的研究，致力於連結城市生活中的不同面向，致力於詮釋城市人的生活方式，並發展出根基上海的當代中國式審美，面對每個專案，均希望呈現出創新的建築策略，思維及形式。







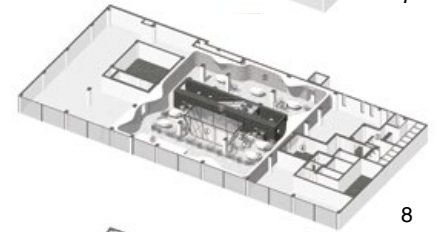
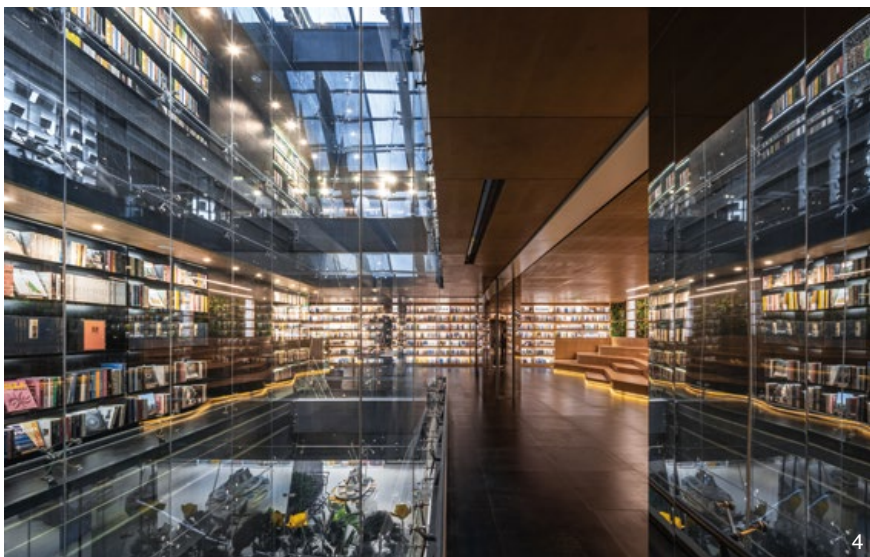
新面貌 新世界

設計團隊希望將老書店改造為一座新世界，讓人們進入其中能自外界的紛擾街道脫身，宛如踏進寧靜的山中世界，陶醉於豐實的閱讀與感受，細微體察當下，從而忘卻時光流逝。

外部，以「山」作為直觀的聯想語彙，新立面採用沖孔鋁板以類浮雕方式創造層疊青山，與鬱鬱蔥蔥的行道樹互襯，此一清新面容不僅突顯出書店的新生，也跳脫了環境喧囂，表明書店作為商業環境裡的一座新世界，一處心靈桃花源之意義。

內部，緊扣書店代表著知識之窗，亦如燈塔照亮周遭等意涵。書店含括地下1層，地上7層面積，在樓層中心點植入一座從屋頂貫穿至1樓的光錐，令天光時序能滲透到書店的各個角落。圍繞光錐的是書的領域，依樓層屬性分別編配城市藝文客廳、各類別書館，屋頂並設有展示珍稀書籍的藏書閣，這些知識場所均藉著光錐層層引導，意喻著書店有如城市燈塔。光錐

3. 外立面以沖孔鋁板施作類浮雕造型。4. 光錐位於樓層中心點，使天光時序能滲透到書店內部。5. 1樓城市文化客廳山水書架。6. 1樓軸測圖。7. 2樓軸測圖。8. 3樓軸測圖。9. 4樓軸測圖。10. 5樓軸測圖。11. 6樓軸測圖。12. 7樓軸測圖。13. B1樓軸測圖。







14. 光錐至屋頂層貫穿至 1 樓。15.2 樓全日書房。16.4 樓階梯講壇。17.7 樓屋頂花園。18. 光錐剖面圖。19. 外立面設計圖。

亦是每座層樓綠化的核心領域，各樓層綠化區的貫穿，形成一條綠色暗線與明亮光錐相對比，深刻大眾對於空間場所的印象與聯想：綠色所意喻的「生機」與光錐所代表的「希望」共同生生不息。

同時，這座書店也被視為文創生活與涵育美學的綜合體，以光錐為核心的兩翼場地衍生為各種與生活相關的空間，像是餐飲、文創、生活科技、繪本館、才藝培訓、微型美術館、展覽空間、古典家具、照相館、書畫工作室以及屋頂園林，示意著書店內涵會隨著時代脈動不斷地成長與更新。

回顧全案，設計師俞挺指出：重生的湖北省外文書店從舊址的基礎結構發展嶄新形象，它繼承了場所精神，喚醒了民眾回憶，再次成為當地的文化燈塔，步入其中就像在書的世界裡打開了另一座世界。撰文 | 室內雜誌編輯部

