

# 克萊因珠寶盒

設計者」城市室內裝修設計有限公司 / 陳連武

參與者」張逸欣

攝影者」賴壽山 沈仲達

空間性質」住宅

坐落位置」台灣

主要材料」玻璃、鍍鈦、大理石、磁磚、金屬、壁紙

面積」70 坪

項目年份」2022 年

你會發現，每個空間中那不斷出現的「藍」，正吸引著你的目光。陳連武設計師表示，此案位於台北市中心的精華地段，都會的氛圍節奏與感受，加上屋主明確、俐落的鮮明性格，讓他決定以色彩觀點作為主題、切入設計。提及色彩，就必須回歸到色彩三原色，但紅色太過於熱情奔放、黃色又趨於自然淡雅，最後決定以帶有現代都會感的冷調藍色為主題色來詮釋。



法國藝術家伊夫·克萊因（Yves Klein）說過：「只有最單純的色彩，才能喚起最強烈的心靈感受力。」克萊因藍被譽為一種理想之藍、絕對之藍，它象徵希望與安心，也代表著最真摯的追求；它的明淨與深邃感，使人望著就不自覺深陷、沈溺其中。而這個空間就像用克萊因藍做成的珠寶盒一般，無需用言語描述，不管是主人亦或是賓客，只要身處其中自然能感受到其高貴與獨特的光采。



1. 入門玄關的灰藍櫃體。2. 客廳後方規劃談話泡茶區。



## 城市室內裝修設計有限公司 / 陳連武

畢業於台北淡江大學建築系，後赴美國紐約進修，養成其獨樹一格的設計風貌。為得獎經歷涵括全球四大設計獎的台灣室內設計師。

於 1999 年成立城市設計，以追求創新設計為目標，擅長在空間融入藝術，提升整體設計層次，提倡「後風格主義」，主張設計不該被風格所侷限，而是挑戰創意，顛覆已發展的形式與思維，並致力於將美學帶入日常生活。





### 回歸單純的藍

以「藍」為核心串連各個空間，從最開放的客廳人造石壁爐牆面，到最封閉的客用衛浴花紋壁面，每個藍皆是絕對且明確的個性表現，傳遞出強烈飽滿的視覺氛圍。紗屏拉門作為客餐廳場域的軸線，劃分空間並區隔機能，從客廳向裡望去，黑色線條鑲嵌成的幾何圖形，讓漸層紗屏隱約透出宴會餐廳的熱鬧場景。

敞開隔屏，彷彿開啓另一個珠寶盒。不同於前一個場域給人的鮮豔飽和藍，餐廳的牆面鋪蓋上潑墨水韻的藍色壁紙，如同被克萊因倒入藍色顏料的大西洋般，隨著水的流動逐漸暈染擴散；吧台選用花崗岩手工切鑿，粗糙岩面貼附上片片金箔，讓吧台化成一座華麗的金色石塊，在水晶吊燈的照耀下，堆疊奢華層次；抬頭仰望，鍍鈦與鏡面交疊而成的天花板，好似珠寶盒中的收納隔間，藉反射、折射的虛實交錯營造絢爛光芒。進入視聽空間，就像打開珠寶盒的第二層，引人好奇裡面隱藏的驚喜，選用與藍對比的黃色，透過視覺碰撞製造衝突語彙，增添趣味並呼應此處的歡愉輕鬆氛圍。





5

3. 客用衛浴選用藍色花紋壁面。4. 客廳的人造石壁爐牆面選用最為濃烈極致的藍。5. 客廳後方規劃談話泡茶區。6. 紗屏拉門作為客餐廳場域的軸線，劃分空間並區隔機能。7. 以「藍」為核心串連各個空間。



6



7



有別於絢麗奪目的公共空間，私領域以簡約的線條與色彩，打造沈穩寧靜的休憩氛圍。延續公共空間的黑藍配色，客臥的床頭壁紙選用似珠寶盒上的金工掐絲圖案，亂中有序的筆觸，勾勒出獨特畫風；主臥室則選用時尚的黑白色幾何圖樣，形塑出強烈的視覺張力，色塊猶如俯瞰時的建築與街道，創造衝突又協調的畫面。

入門玄關的灰藍櫃體、客廳的極致藍牆、餐廳的混色藍紙，由淡逐漸濃烈至極致後又再逐漸淡去，用不同色相、色度與明度的「藍」妝點空間。陳連武設計師表示，這個家以一種獨特而自信的姿態，創造了一種嶄新的空間感覺，猶如走進一個想像的珠寶盒中，在此感受藝術生命的美好與存在。採訪「歐陽青昀」





12



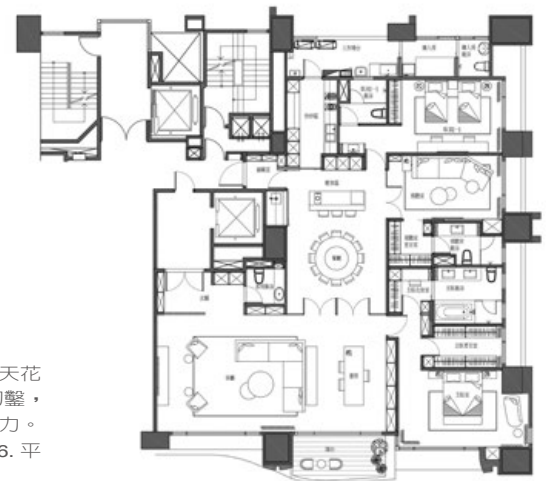
13



14



15



16

8. 黃色跳色的視聽空間，增添趣味並呼應此處的歡愉輕鬆氛圍。9. 鍍鈦與鏡面交疊而成的天花板，藉反射、折射的虛實交錯營造絢爛光芒。10. 迷你酒吧空間。11. 吧台選用花崗岩手工切鑿，粗糙岩面貼附上片片金箔。12.13. 主臥室選用時尚的黑白色幾何圖樣，形塑出強烈的視覺張力。14. 以黑白色調勾勒的主臥衛浴。15. 客臥的床頭壁紙選用似珠寶盒上的金工掐絲圖案。16. 平面圖。