

巨大集團全球營運總部

設計者」陸希傑設計事業有限公司 / 陸希傑

參與者」張志豪 葉鴻慶 陳宇風 陳騰帆 黃于庭 紀志豪
沈輝慶 呂沛晏 王勳緯 王儷蓉

攝影者」李國民空間影像事務所

空間性質」企業總部 / 辦公空間

坐落位置」台灣

主要材料」人造石、寶麗石、拉張鐵網、凹槽鋁板、美耐板、抗倍特板、鈦金板、
水泥質感漆、石英磚、超耐層木地板、塑膠地磚、地毯

面積」4,130 坪

項目年份」2019 年

在進入汽車時代之前，自行車是人們主要的交通工具之一，尤其在歐洲國家自行車更是隨處可見。近年，世界各地不僅紛紛推廣自行車作為休閒活動，許多地方更設立了自行車專用道，讓自行車更為盛行。雖然自行車起源於歐洲，但台灣在自行車產業中佔有舉足輕重的地位，1990 年代，台灣成為全球製造自行車的重要生產地之一，其中巨大集團（捷安特）更是世界知名的自行車品牌。巨大集團新的企業總部選在台中科學園區落腳，並找來陸希傑設計師合作，希望為員工打造全新的辦公空間，同時，透過新的風貌引領集團邁向下一個里程碑。



成立近 50 年的巨大集團，產品橫跨多元客群的自行車，從本土品牌轉向國際化經營，生產線、子公司以及營業據點皆遍布世界各地，新的企業總部作為全球運籌帷幄的基地，陸希傑以巨大集團的品牌精神出發——輛迎風、御風而與風合一的自行車，就像一座經年累月遭風吹襲而留下風紋的巨石，透過設計強化科技、人文、速度與自然的概念。



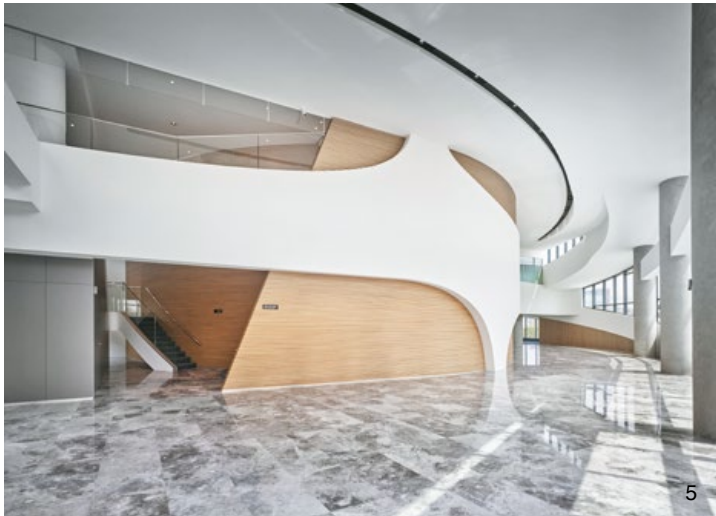
1. 接待櫃檯。2. 設計師以巨大集團的品牌精神出發，透過設計強化科技、人文、速度與自然的概念。



陸希傑設計事業有限公司 / 陸希傑

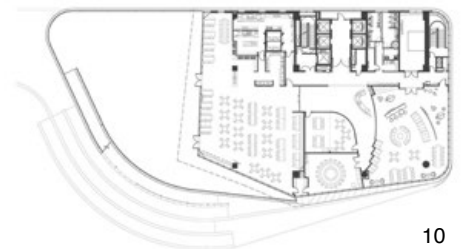
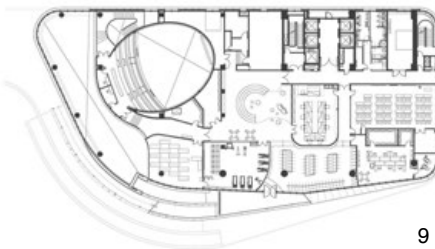
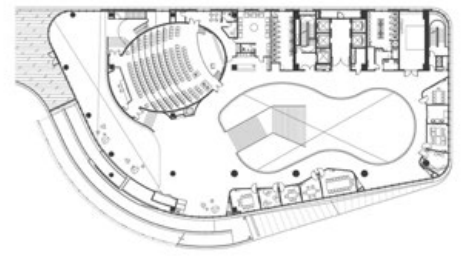
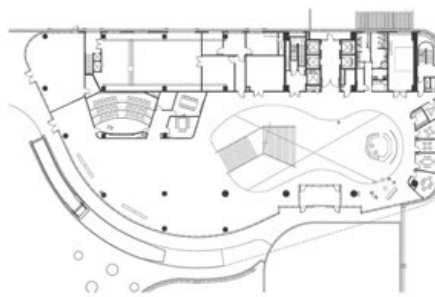
CJ STUDIO 認為建築及設計並不是單純的藝術創造而是一個社會事件，一個看世界的入口，一個無止盡的探險。每個設計個案都是這個長期探險過程中寶貴的經驗，同時每個設計個案也是一個新的探險，業主或使用者必須加入這一場探險，從中尋找或創造一個新的動態系統，一種富於能量具有被展開潛質的單純形式，經由對各種條件（環境、機能、業主、基地、歷史背景等）的分析整合與再發現、找出隱藏在真實世界下新的幾何秩序及關係、連接過去與未來……。





流動的設計，不停歇的精神

總部共 15 層樓，依據樓層規劃入口層、公共空間、辦公區域以及高層辦公室。1、2 樓是主要的出入口，設置接待大廳、展示空間、簡報室以及國際會議室，入口層作為總部門面，挑高且寬廣的樓面空間，能大量引進自然光線，搭配明亮沈穩的色彩，營造出大器氛圍。設計師以「流動」為概念，藉由曲線造形引導動線分流，同時劃分出各式機能空間，將弧形的防煙垂壁、內嵌燈飾以及地面石材紋路等元素置入，藉此回應品牌精神，同時也呼應建築量體。建材選用象徵科技、速度的光滑金屬與帶有人文自然意味的石材為材料，透過垂直、水平相異質地的交會，營造出視覺的對比與趣味。



大廳中央直通 2 樓的樓梯，是入口層的建築主體之一，除了連結上下樓面，也能作為舞台空間，提供非正式的活動使用。而位於 2 樓的國際會議廳，是集團舉辦大型會議的場地，前方設置提供交誼與等候使用的前廳，此處剛好是交通動線的匯集之地，為強化入口意象，利用弧形牆面與曲線天花板創造雕塑感的場域，銜接著後方會議廳的動線。國際會議廳總共橫跨 2 至 3 樓的高度，下層裝設正式的演講座席，上層則設計自由的木階梯座位，以講者為場域主角，僅透過圓形燈飾與矩形座椅的紅白對比，藉幾何圖形簡單點綴。

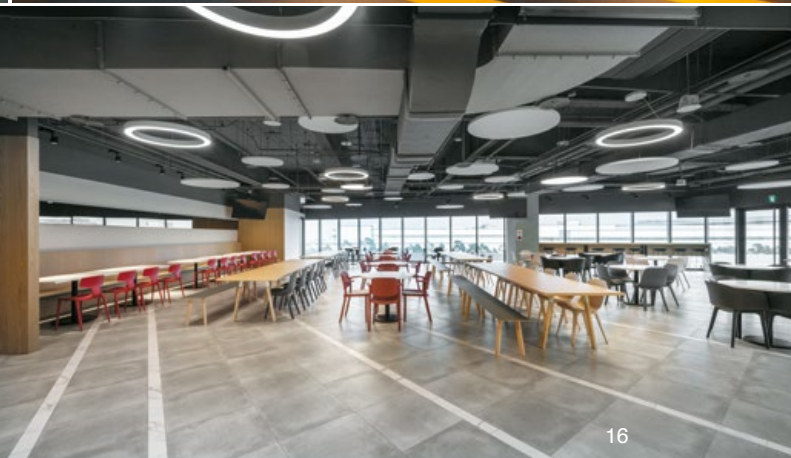
多樣色彩、彈性空間，打造活力氣息

3、4樓規劃為員工的公共空間。3樓以機能空間為主，備有腳踏車停車場、腳踏車工坊、韻律教室、健身房、閱覽室以及教育訓練室，提供員工休閒活動與教育訓練使用。此處以腳踏車工坊為核心，畫出一環形平面，將各式空間安置在周圍，前接半戶外的自行車開放空間，以空中中庭為概念，強調專屬自行車的斜坡入口，停車場內選擇色彩鮮豔的柱子，展現出空間的活力感。4樓則規劃餐飲與創意發想空間，設有餐廳、VIP 包廂、咖啡吧與創意發展室，相較於3樓為提供機能的密集劃分，4樓選擇以開放式空間展開。其中，創意發想區跳脫傳統辦公室的制式設計，透過不同高低的桌椅、各種形式的座位表現，提供員工腦力激盪、天馬行空抑或是短暫休憩的場所。

為了不壓迫室內樓面的高度，此兩層樓選擇將天花板的管道空間半裸露呈現，僅運用多彩烤漆的金屬網裝飾點綴，引導動線並劃分區域，再利用圓形、環形燈飾的配置，迎合空間輕鬆自在的氛圍。繽紛的色彩、多元的材質與家具類型，希望透過豐富感官與空間轉換，為辛勤工作的員工，找回上班的活力與熱情。



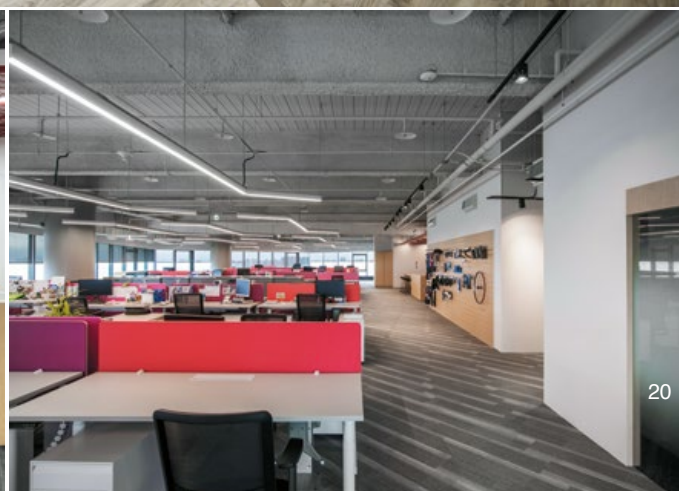
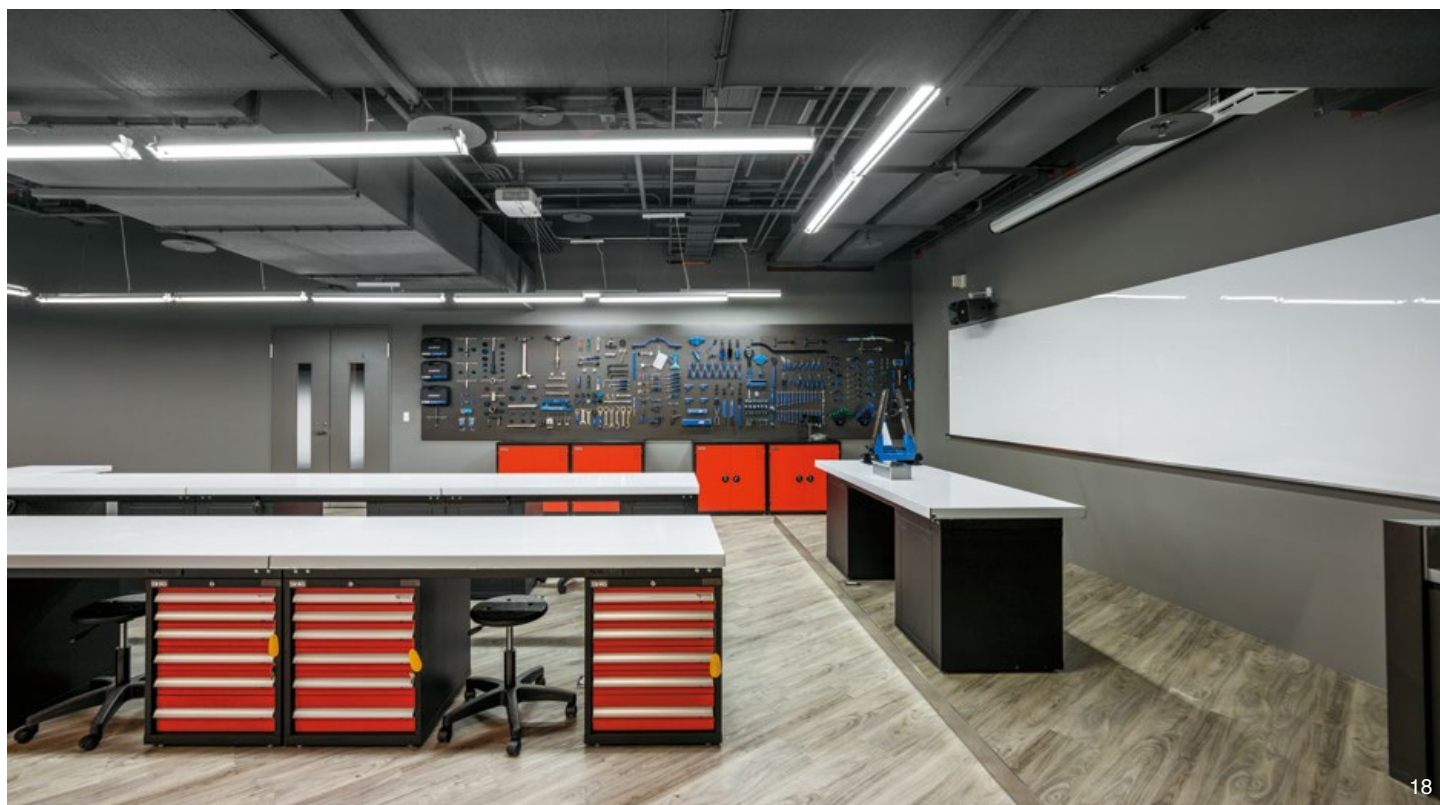
3. 設計師以巨大集團的品牌精神出發，透過設計強化科技、人文、速度與自然的概念。4.5. 入口層作為總部門面，挑高且寬廣的樓面空間，能大量引進自然光線，搭配明亮沈穩的色彩，營造大器氛圍。6. 大廳的休憩與展示空間。7. 1樓平面圖。8. 2樓平面圖。9. 3樓平面圖。10. 4樓平面圖。11. 國際會議廳橫跨2至3樓的高度，下層裝設正式的演講座席，上層則設計自由的木階梯座位。12. VIP室。13. 自行車停車場設計專屬的斜坡入口，並透過色彩鮮豔的柱子，展現出空間的活力感。14. 運動休閒室。15. 創意發想區透過不同高低的桌椅、各種形式的座位表現，提供員工腦力激盪、天馬行空抑或是短暫休憩的場所。16. 員工餐廳，東與南面的落地窗可以眺望台中市與展示棟。



機能、彈性兼具的辦公區域

5 到 10 樓屬於辦公區域。以「垂直廊道」的共享空間貫穿各個樓層，共享空間是由各式大小的討論、會議空間組成，並將機電管道收納在會議空間的上方，保持辦公室內的樓面高度以及乾淨視覺。為了讓空間配置能彈性使用，除了平均設置燈光照明，每個樓層皆以同樣的平面規劃，以便未來能依部門需求調整。15 樓則是高層辦公室，回歸入口層的流動概念，以環形平面呼應設計，前廊規劃接待空間，以專利牆為背景，搶奪視覺焦點，後端的管制區，則透過 U 形走廊串連；頂層擁有眺望台中市景的絕佳視角，以首長會議室為平面核心規劃空間，讓各首長的辦公室皆能享有美好的景觀風景。

巨大集團不僅期望與消費者共創美好的自行車生活、分享騎乘的喜悅！更希望為集團員工創造美好的工作環境，藉由新的全球營運總部，打造更遠大的未來藍圖。編輯 歐陽青昀





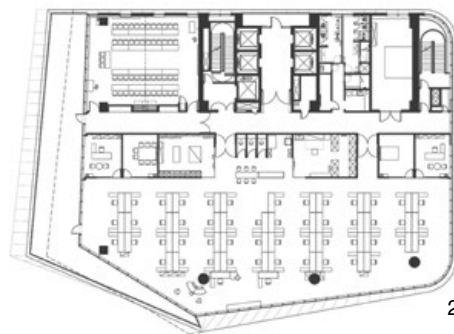
21



22



23



24



25

17. 辦公樓層以「垂直廊道」的共享空間貫穿。18.19. 共享空間是由各式大小的討論、會議空間組成。20. 每個樓層皆以同樣的平面規劃，以便未來能依部門需求彈性調整。21. 首長會議室。22.23. 15樓，高層辦公室，以專利牆為背景展開。24. 5樓平面圖。25. 15樓平面圖。