

鏡花園

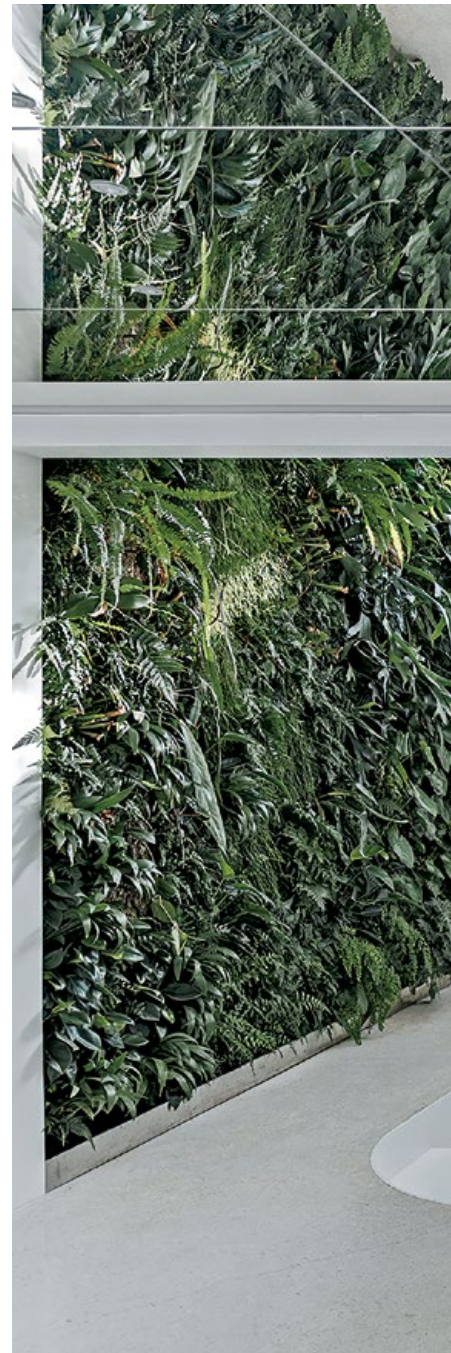
設計者」建築營設計工作室 / 韓文強 李曉明
參與者」王同輝 黃濤 宋慧中 文琛涵
攝影者」王甯 紅強
空間性質」服飾店

坐落位置」中國
主要材料」鏡子、鋼板、水磨石
面積」86 坪
項目年份」2019 年

這個專案位在北京舊城區的獨棟建築，環境分佈著四合院、大雜院，改造後期望作為選品店，需含括動靜態展示，以及輕食餐飲甚至場地租借等功能。原有老房型式，每層樓面積不大，且中段採光不足，貫穿各層的垂直梯區置中於樓面裡，此一巨大量體，令空間感受更顯得侷促。

在鏡像與綠意之間

設計師韓文強將原本平屋頂改為坡屋頂，縮小房屋體量使其與胡同環境相和諧。而內部，除了單純樓面格局，不施作瑣碎隔間，僅依著梯座位置，順勢區劃出各個展示領域，也運用純白作為底色，放大空間感受。此外，刻意簡化樓梯型式，盡可能爭取穿透視野，立面覆上鏡面、大面玻璃窗與綠植令內外產生聯繫，將原本略顯侷促封閉的空間打開，轉變成一座可容納多樣場景與體驗的垂直花園。梯區挑高 6 米的植生牆、北向綠化露台以及中介於室內外的樹庭，三座庭院或水平或垂直地將建築內部立體串聯，而大開窗、鏡材反射以及穿透材質，確保了室內享有充足採光，處處皆可親近綠景。採光與白牆的反照，亦令挑空梯區有如一座光筒，明亮著建築內部。



1. 入口，由胡同轉折進入店舖首層。2. 單純樓面格局，僅依著梯座位置，順勢區劃出各個展示領域。





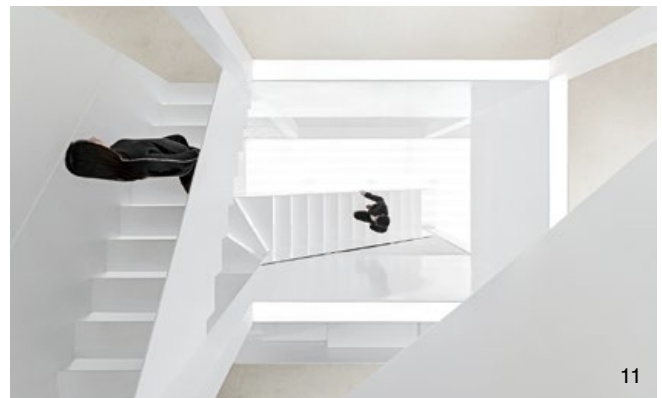
3. 運用鏡面和植物庭院盡可能讓室內外產生聯繫。4. 實像與鏡像疊合交織，人在其中穿梭互動，構成超現實的趣味情境。5. 運用純白底色與鏡面反射放大空間感受。6. 在鏡面空間之內，人、器物、家具與植物景觀相互映射。7.1 樓是家具、產品的展示販售空間。8. 庭院與內部空間示意圖。9.10. 剖面圖。11. 採光與白牆的反照亦令挑空梯區有如一座光筒，明亮了建築內部。





在樓層規劃上，自胡同踏入店內，須先經由一座天光照拂的前廳，再轉折進入建築首層，這座樓面以大量明鏡鋪陳背景，令展呈的器物、家具、景觀相互映射，實像與鏡像疊合交織，人在其中穿梭互動，構成了超現實的趣味情境。

自梯座拾級而上至 2 樓閣樓，L 型廚台與餐桌由水磨石打造而成，彼此連合一體，淡化了用餐者與廚師彼此的隔閡，提高雙方交流可能。閣樓附有一南一北兩座露台，僅需推開落地玻璃門，室內動線即可向戶外延展，因應各種活動需要的場地尺度。



11





13



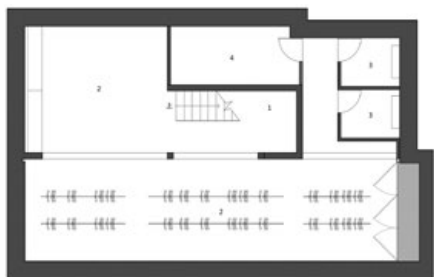
14



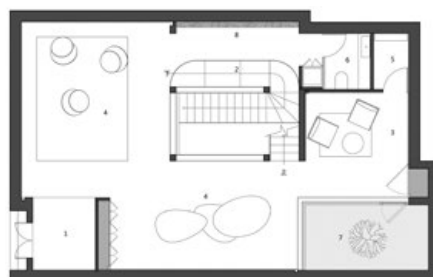
15

12. 高達 6 米的植生牆貫穿梯區。13.2 樓廚台與餐桌由水磨石打造而成，具有一體成型的俐落感。14. 原本平屋頂建築改造成坡屋頂樣式，使建築融入到胡同街區之中。露台空間令室內活動能隨時向戶外延展。15. B1 是服裝、鞋帽的展示與販售區，用發光的地面烘托商品，同時補足地下空間的明亮感受。16. B1 平面圖。17. 1 樓平面圖。18. 2 樓平面圖。

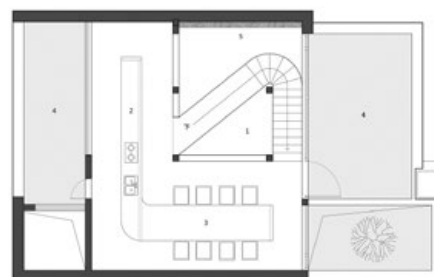
較為隱密的 B1 改造為服裝、鞋帽的展示販售空間。由於此樓面採光相對微弱，因此砌造光盒般的地面用以襯托商品，同時補足地下空間的明亮感受。精選服飾主要懸掛於鏡面背景之前，令人能輕易從不同角度欣賞細節。室內照明均採用智慧控制，內嵌可變色的 LED 燈具，可以隨著不同活動、情氛需求而操作調節，令這座尺度精緻的展示空間，亦能變造舞台效果般的豐富面貌。編輯 | 室內雜誌編輯部



16



17



18