

Glistening Light . Scenic View

波光 · 旅景

設計者」 呈境設計 / 袁世賢 魏良暉

攝影者」 林福明

空間性質」 旅館

坐落位置」 台灣

主要材料」 木皮、磚、石材、金屬

面積」 一樓大廳 133 坪、二樓餐廳 133 坪、三樓兒童遊戲空間 133 坪、
客房 1023 坪

設計時間」 2017 年 7 月至 12 月

施工時間」 2018 年 1 月至 7 月

Designer」 NEXT DESIGN / Shih-Hsien Yuan, Liang-Yen Wei

Photographer」 Fu-Ming Lin

Category」 Hotel

Location」 Taiwan

Materials」 veneer, brick, stone, metal

Size」 Lobby: 440m²; Kitchen: 440m²; Playground: 440m²;
Guest rooms:3,382m²

Design period」 July – December 2017

Construction period」 January – July, 2018



關注於室內與自然的關聯，善用基地既有景觀優勢，
建構出獨樹一格的框景，捎來更多旅行的驚喜。

高雄愛河一向是遊客的必訪景點，本案即矗立在河景第一排，可遠眺真愛碼頭與海洋文化及流行音樂中心，亦可步行至輕軌搭乘處，生活機能與交通均十分便利。設計師袁世賢表示，建物原先是新光人壽的辦公大樓，業主承租後針對隔間方式進行重新分配，考量到目前台灣旅遊市場的變化，在經營方面主要深耕商務客以及國旅兩大面向，為與其他旅宿業做出差異性，業主選擇將一整層樓的面積改裝成兒童遊戲空間，企圖獲得親子客群的青睞；其餘公共區域和客房風格則以簡單精緻的形式呈現，讓低調內涵和人文氣息在空間中流竄。

材料色彩的衝撞與融合

本案在色系定調上以沉穩內斂作為主軸，大多採取較為中性如黑、灰等基礎色，再點綴具花色的石材，使立面更加豐富，此外亦在細節處加入藍色、綠色等具衝突的反差色調，希冀擦出意想不到的質感火花，強化大廳的活潑氛圍，並營造一股生氣盎然的蓬勃感。業主十分講究家具軟件的呈現，故設計團隊以國外精品飯店的模式作為借鏡，透過質感選擇和顏色選配，讓看似平淡的畫面卻蘊藏著細膩畫面；而在餐廳區域也遵循此精神，藉由材料變化，達到轉換空間韻味之效，例如選用紅磚牆打底，讓光影與斑駁素材相互加乘，帶出別具心裁的意趣，另外，座位配置方面則以卡座、高吧檯等形式混拼，讓視覺有高低落差之層次。因應場域功能不同，設計團隊以地坪材質進行劃分，取餐區鋪設木紋磚，走道為灰色混凝土磚，至於高吧檯則以花磚呈現，上方的小型鏡面可有效放大空間闊度。

1. 沉穩俐落的門面迎接旅客到訪。
1. Ampleness greets clients with a warm welcome.

Shih-Hsien Yuan

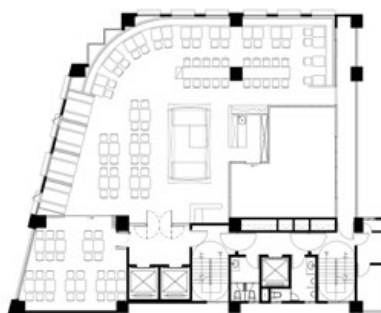


呈境設計 / 袁世賢
2000 李肇基建築師事務所
2013 成立呈境室內裝修設計有限公司
2018 大葉大學空間設計系兼任助理教授
Next ! 設計沒有停止的時候，設計必須不斷的開始，並找尋各種可能性。空間由人類的立體感知建立，絕非有固定形式，藉由不同的生活經驗、美學傳達、材質變化、及光影引入，使空間轉換更為豐富。呈境團隊致力於透過設計的方式，呈現建立在生活之上的空間美學演繹，讓生活、空間、生命更為美好，也充滿意想不到的驚喜。
獲獎經歷
2019 德國設計獎 (German Design Award 2019) 優勝、美國建築獎 (The Architecture MasterPrize™) 榮譽獎、中國金堂獎 (Jintang Prize) 年度優秀酒店空間設計、2018 A'DESIGN 設計大獎銀獎 / 銅獎、IDA 國際設計獎 (International Design Awards) 金獎 / 佳作、中國建築獎優秀獎、FAB 國際餐飲創意設計獎 (The FAB Awards 2018) 銀獎、2017 倫敦設計大獎 (London Design Awards) 銀獎、柏林設計大獎 (Berlin Design Awards) 銀獎、紐約設計大獎 (New York Design Awards) 銀獎

NEXT DESIGN / Shih-Hsien Yuan
2000 Z.C. Lee Architect
2013 NEXT DESIGN
2018 Assistant Professor, DYU
NEXT! Design has no end; design is a repetitive process of searching, always for the best solution. We believe space has evolved from the beginning of human civilization to develop into richer types. The NEXT Design team endeavors to find solutions to enrich our life on every level.
Award Record: 2019 winners of German Design Award 2019, The Architecture MasterPrize™ · 2018 A'DESIGN Award Silver/Bronze, IDA Award gold, Chinese Home Builder Award, The FAB Awards 2018 Silver, Good Design Awards winner · 2017 London Design Awards silver, Berlin Design Awards silver, New York Design Award silver



6



7

2. 大廳陳設未有多餘裝飾，展現簡潔和諧之美。
 3. 具花色的大理石在光影下豐富了空間的層次。
 4. 活潑的藍、綠色系在空間中交融，映襯出旺盛運動之自然生命力。5. 線面的比例關係讓大廳區域的視覺與動線產生連繫，彼此呼應。6. 一樓大廳平面圖。7. 二樓餐廳平面圖。

2. Simple furnishings give the first impression.
 3. Spotted motif marble pieces create visual depth.
 4. Vivid blue and green brightens up the space and emits an energetic spirit. 5. Lobby has a strong visual path to guide the customers' orientation. 6. The first floor plan. 7. The second floor kitchen plan.



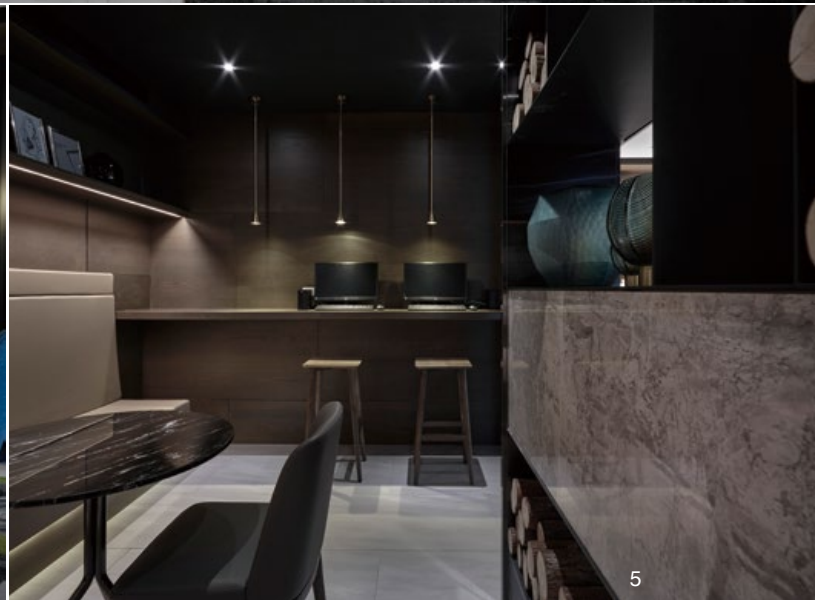
2



3



4



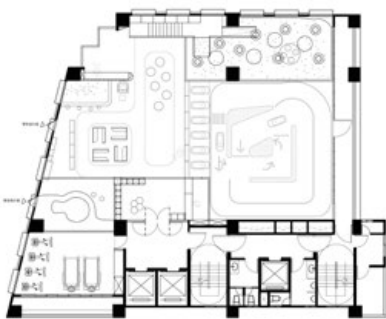
5

前述所提作為旅館賣點的兒童遊戲空間，提供多媒體投影互動設備、電動車以及可穿梭攀爬的遊具，設計師說由於本區是小朋友的專屬天地，團隊在設計時非常注重材料、安全與施工細節等規範，其實並未有過於繁雜的機能，而是著重於安全性，並以「分齡」概念進行規劃，分成幼兒、學齡、大童區，透過灰色軟墊將動靜區域作出分界，材質方面也大量利用軟包方式，降低小朋友因為衝撞而發生的危險性。由於愛河景緻是本案最重要的優勢，如何讓戶外景觀增添空間精彩度，是首要思考的重點，對此，設計團隊盡量減少材質的干擾，而是回歸原點，想方設法借景入室，具有通透性的景色，搭配上不同時間的光線，讓室內、建物跟城市產生互動和連結；再者，客房面積其實不大，營造寬敞體感則為課題，遂將浴廁空間打開，利用大片玻璃串聯，並將衛浴配件視為展示品，而非僅為單純日常必需品。「開放對飯店的想像」，是設計師十分強調的觀念，期望帶給消費者嶄新的投宿經驗，滿足大眾對空間的異想，並讓旅行成為無可取代的重要回憶。採訪」陳映葵



8

8. 紅磚壁面帶出優雅的歐洲庭園意象，利用多元桌椅配置滿足座位需求。9. 三樓兒童遊戲空間平面圖。10. 客房平面圖。11. 高吧檯一方面可解決基地既有樑柱問題，也提供更多與他人交流的機會。
 8. Brick wall extends out to a garden view; seating arrangement creates flexibility for the dining demand. 9. Playground plan. 10. Guest room plan. 11. Bar seating is a good solution to create an intimate ambience for customers.



9



10

建材分析 Material Analysis

1. 在空間中透過色彩、樣式和質感的堆砌，構建出簡單卻精緻的畫面。2. 大廳鋪設具綠色紋理的群群地毯，形塑自然生命力之意象，並使空間更加活潑。3. 本案的燈光計劃強調情境設定，除基礎照明外，其餘以吊燈、立燈輔助，打造沉靜放鬆的氛圍。
 1. Lobby in rich spatial layering is achieved by color and material. 2. Stripped pattern carpet in the grand hall exhibits an energetic spirit. 3. Lighting program was carefully designed to offer several lighting modes to fit desired demands.

溝通重點 Communication Note

1. 業主對於經營旅館已有豐富的實戰經驗，在預算控制上亦十分有想法，因此本案並非無限制膨脹對材料的追求，而是講求達成工法、預算、成果的平衡狀態。2. 設計團隊針對平面進行大調整，將愛河作為主軸，盡量保留戶外景觀的完整與開闊。3. 在家具軟件挑選上花費了許多心思討論，希冀能跳脫一般旅館的既有窠臼，創造新面貌。
 1. Client has extensive experience in hotel management and this knowledge benefitted the budget control and construction details. 2. Existing plan, used as an office has been totally converted into a hotel plan. 3. Furnishing materials and furniture pieces were carefully picked to provide a fresh look.





12. 客房內的大開窗有效引入外部景觀，不論是夕陽下的城市剪影，或是五光十色的夜景，都增加了室內層次。13.14. 由於房內面積不甚寬敞，故運用通透建材降低實牆所帶來的阻礙，使視線得以延伸。15. 以多媒體互動設備和電動車為主的兒童遊戲空間。

Love River Kaohsiung is the most attractive tourist site in the city. This project, a hotel, faces the river and has direct sight contact to a newly constructed music cultural facilities. To attract family tourists, the program added a entire floor playground and expanded the size of the public zone as the hotel intends to provide services in an humble ambience filled with the contents of cultural interests.

Clash and Confluence

The lobby space provides the main impression to the clients. It is furnished in the material of neutral color tones such as gray and black, and adds other colored materials in blue and green. The large contrast in colors and material textures spark an energetic power and creates a fresh air, different from that of normal practices in hotel design. Furniture pieces were picked from the highest quality standards and set in right positions illuminated by designated lighting. The dining hall is backdropped



12. Large window in the guest room provides an infinite view extension. 13.14. Opaque material creates visual extension. 15. Playground deploys a technological facility for kids.

by a brick wall and seating in different styles give the space a layering visual depth. Floor material divides the two zones for visual hints and functional purposes and wood motif tiles pave the buffet zone while the pathway is pure exposed concrete floor. The high bar table is treated in colorful tiles and the view is mirrored by reflective materials clad behind the bar zone.

The playground is an impressive space and even offers interactive media, mobile carts and a climbing play facility. The design for kids required a meticulous effort to achieve high safety and hygienic standards. Several zones divided by age offer parents the right space for their kids and precautionary measures such as soft cushions on hard surfaces assure safe play for kids of different ages.

To elevate the visual focus on the Love River view, the guest rooms are furnished in a simple way; translucent glass setting the border of the bathroom and bedding is tremendously plain in style. "Open style" is a preconceived idea that the client insisted upon. The design provides a fresh impression to clients who won't have a chance to experience the past.