

趣處

設計者」呈境室內裝修設計有限公司 / 袁世賢
攝影者」朱逸文
空間性質」酒店旅館
坐落位置」台灣

主要材料」水泥粉光、鏽紋木皮板、金屬浪板、鐵件、木紋磚、方塊地毯、皮革
面積」1,500 坪
項目年份」2020 年

過去曾是台灣首府的台南，被視為台灣的歷史文化古都，不僅古蹟文化遍佈，就連公路、道路也是全台分佈最多的城市。在這阡陌交錯、古今文化並存的城市裡，呈境設計與業主共同攜手建築一棟全新的複合式酒店旅館—《趣處》，台南在地的人情味、市井小民的生活記憶，是此案設計的靈感來源，袁世賢設計師將台南獨有的魅力轉化為設計語彙注入空間，希望《趣處》能成為來訪台南最好的去處。



紅磚、鐵件、木皮的記憶與溫度

業主是台南在地的建商，希望從無到有打造一富有溫度的旅館空間，並透過各式房型滿足旅客所需。不同於一般旅館，選擇交通便捷、市井繁華的地理位置，《趣處》坐落在台南的鄉間巷弄中，此案的原址是一座歷經日治時代的都更、鐵路通車等興盛時期，專製輕軌、鐵花窗的鐵工廠。因此，呈境設計先運用現代的手法勾勒出空間輪廓後，再以台南的歷史文化為基底，原址工廠的背景為脈絡，延續空間與周遭鄰里共存的初衷。

1. 迎賓櫃檯選用原建築拆除後的紅磚打造而成，用老磚上佈滿的歲月痕跡，迎接著到訪的旅客。2. 開放式廚房搭配用餐、舞台區。



呈境室內裝修設計有限公司 / 袁世賢

Next! 設計沒有停止的時候，設計必須不斷的開始，在不斷的開始中找尋各種可能性。空間的呈現也非絕對有固定的形式，可能不斷被創造，空間不斷被展現。空間的形成由人類的立體感知而建立，生活的經驗、美學的傳達、材質的變化、光影的引入是使空間的轉換更為豐富的表達。因此呈境團隊致力於透過設計的方法，去呈現建立在生活之上的空間美學演繹，讓生活、空間、生命更為美好及充滿意想不到的驚喜。

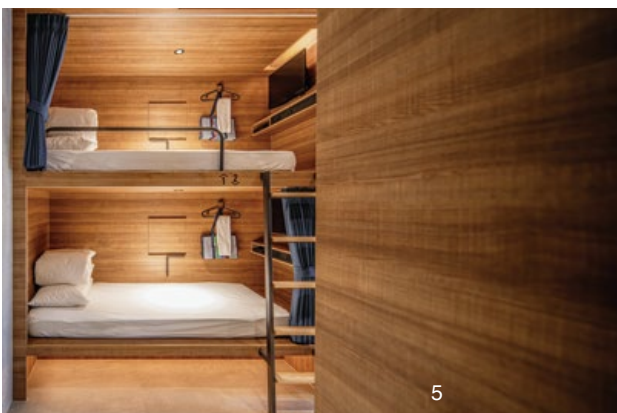




《趣處》共有五層樓面。1樓為旅館的門面，同時作為主要的旅客接待處，摒棄一般酒店旅館富麗堂皇的傳統印象，迎賓櫃檯選用原建築拆除後的紅磚打造而成，用老磚上佈滿的歲月痕跡，迎接著到訪的旅客；1樓後方的休憩空間，則選用新舊家具混搭的風格，呼應此建築與周遭社區的關係，壁面設置的鐵製層架，展示出



台南在地的品牌小物，讓剛到訪抑或是即將離開的旅客，提供一處歇息的空間。2至4樓為客房樓層，針對不同年齡以及族群的客層，旅館規劃男女背包客房、一般雙人房、四人家庭房、樓中樓挑高房以及多人通鋪房等，一共31間的各類房型，提供多元的選擇，希望能延攬各式前來台南遊玩的旅客。最後，頂樓規劃能讓旅客自由使用的共享空間，一半是擁有泳池、吊床以及電影觀賞區的戶外場地，另一半則是開放式廚房搭配用餐、舞台區的室內空間，不管是在夜晚、吹著微風，恣意感受著台南的氣息，還是呆坐著木地板上欣賞著日落美景，裡外呼應的空間滿足旅客在外出活動之餘的點點時光。





7

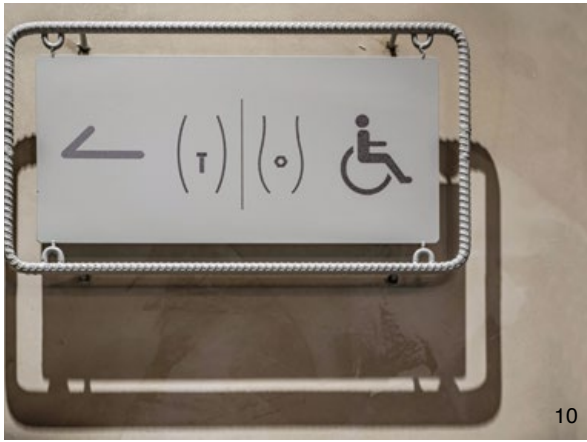


8



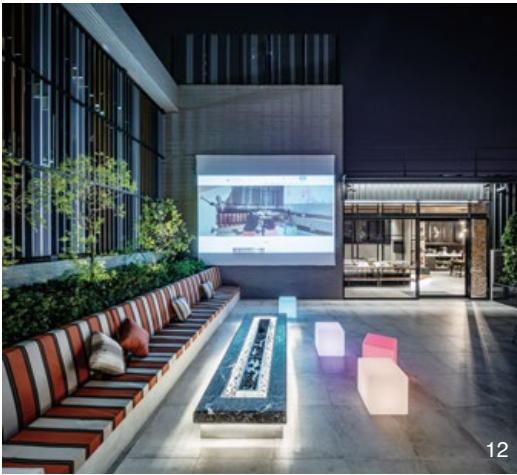
9

3. 1樓的休憩空間，選用新舊家具混搭的風格，呼應此建築與周遭社區的關係。4.5. 2樓，背包客的上下層臥鋪，選用木皮作為主要建材。6. 利用夾層設置了吊床區，讓旅客在此可以交流與互動。7. 針對不同年齡以及族群的客層，旅館規劃一共 31 間的各類房型。8.9. 樓中樓挑高房，適合大家庭以及小團體旅客。



袁世賢設計師提及，因業主建築營造業的背景，原本希望旅館能呈現極具建築感的設計，在溝通後，雙方決定透過與原本的基地連結，保留部分工廠拆除時的鋼樑、老磚，並選用鏽鐵板、波紋浪板、鋼筋、水泥粉光、鋸紋木皮門片等元素，搭配沉穩的深色調性，不僅能達成業主希望呈現的粗獷、建築風格，同時能將鐵工廠的意象加以延續下去，打造出有別於一般旅館的特色。而當旅客穿梭在走道、洗衣房、衛浴時，會發現牆上裝飾的插畫壁貼、鋼筋凹折而成的機能標示、燈光照射出的門牌剪影等，這些極具創意的圖標設計與文案，是設計團隊與廣告公司的巧思，希望到訪的旅客，從置身的空間場域，到微小的房號門牌，入住《趣處》能帶給他們有別於以往的住宿體驗。採訪 | 歐陽青昀

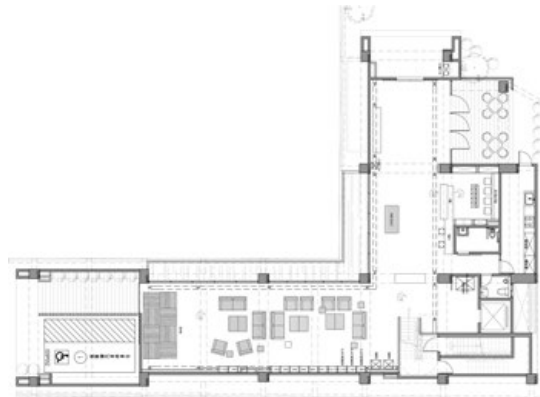




12



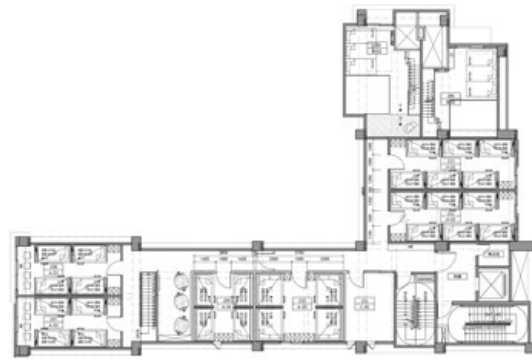
13



14



15



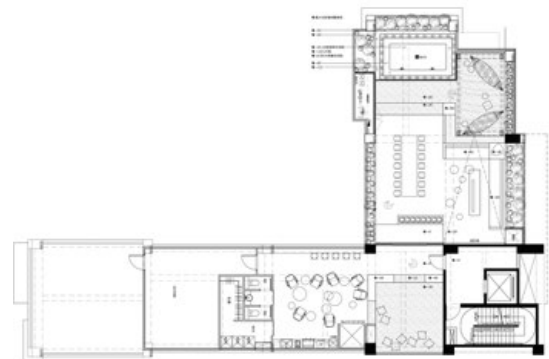
16



17



18



19

10. 鋼筋凹折而成的機能標示。
 11.12. 結合泳池以及電影觀賞區的戶外場地。
 13. 頂樓規劃能讓旅客自由使用的共享空間。
 14. 1樓平面圖。15. 2樓平面圖。
 16. 2樓夾層平面圖。17. 3樓平面圖。
 18. 4樓平面圖。19. 5樓平面圖。