

車庫 The Garage

設計者」如恩設計研究室 / 郭錫恩 胡如珊

參與者」Nellie Yang, Jerry Guo, Brian Lo, Nicolas Fardet, Christine Neri, Siwei Ren, Haiou Xin

攝影者」Pedro Pegenaute 夏至

空間性質」汽車服務體驗中心

坐落位置」中國

面積」810 坪

設計時間」2014 年 2 月至 2016 年 7 月

法國文學家羅蘭·巴特曾在《神話學》一書中提到：「汽車如同那些偉大的哥德式教堂，它們都凝聚了某一時代的至高智慧與工藝，由那些不為人知的藝術家們用熱情和才華塑造而成。即便沒有被所有人鑒證它所發揮的神奇魔力，它的存在本身就已足夠令人著迷。」而北京作為一個擁有兩千六百萬居民與七百萬輛汽車的城市，說是最富盛名的「堵城」也毫不為過，水泄不通的道路上擠滿了各式汽車，在車陣中寸步難行。

如恩設計研究室在北京打造了一座汽車服務體驗中心，針對建築和室內進行改造與設計，試圖重新捕捉汽車在人們眼中的魅力。中心的主要空間以汽車服務體驗為主，另外包含一間咖啡館與部分辦公區域，建築整體貫穿工業時代的能量與精神，將粗獷與精細完美融合，凝鍊出獨特的空間氣質。

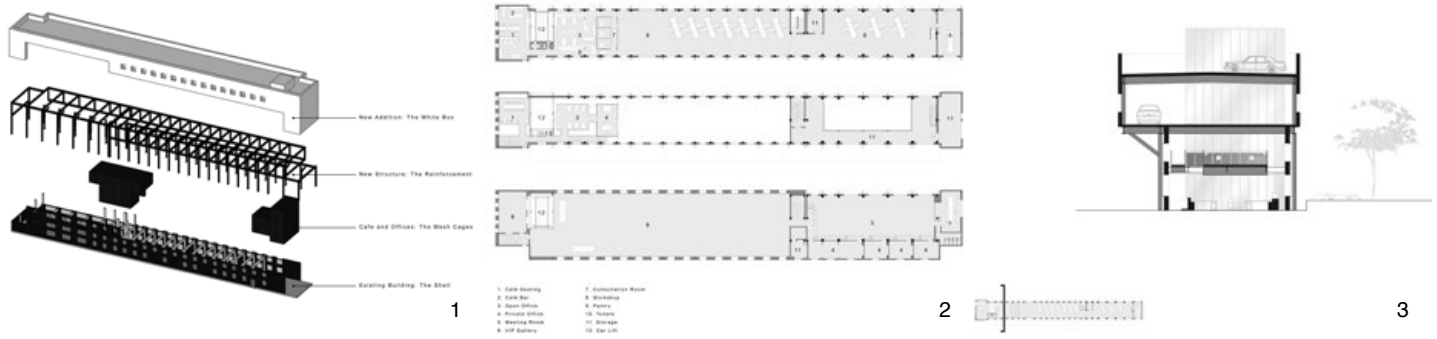
此建築最早為一座導彈製造工廠，因此大部分的結構都保留至今，四面磚牆中有三面完好無缺，為了滿足業主的使用需求，設計師透過增加鋼筋結構製造出第三層空間；建築外觀以三種鮮明的元素組成—現有的磚牆結構、新增的鋼筋結構框架，以及白色建築體。向外的黑色金屬窗框，在開窗時的排列彷彿譜寫出跳躍的節奏，鏡面玻璃也為單一色的外觀帶來輕盈的視覺效果；而前後兩個車行入口處的玻璃門則採用粗鋼鑲框，同時，設計師也為這座將近 100 公尺長的建築設計了入口標識以及導視系統，採用大膽且直覺式的圖形，主要標識清晰直接，次要標識增強導視功能，意在提高服務效率與客戶體驗。另外，透過絲網印刷工藝，在休息區和等候區的牆壁上留下若干隻字片語，希望在靜久的文字與穿行的顧客之間，提供片刻的思考與停留。

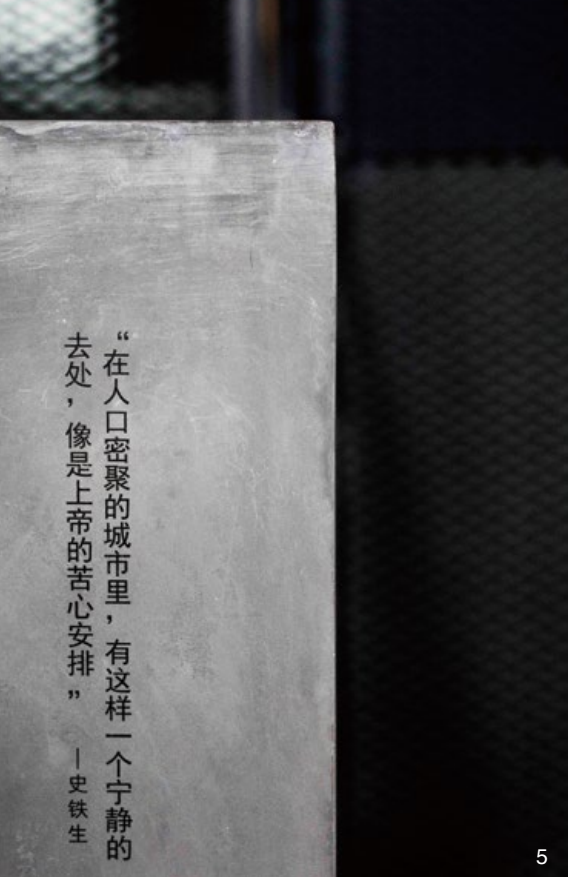
在材料挑選部分，設計師在建築結構上選擇利用混凝土、粗鋼、以及未經修飾的金屬組件，靈感來自於工業生產的啟發，看似粗獷，卻隱含著質樸與細緻的做工；室內部分選用核桃木與拉絲青銅等質地精細的素材，增加親和力，不至於讓氛圍太過生硬；特別訂製的家具、照明以及木板，與簡潔的管狀鋼筋結構相映成趣，豐富的質感和精湛的細節則與許多古董車的工藝品質相得益彰。

白色建築體的西側則聚集著主要的功能空間—辦公室、咖啡廳和乘載汽車的電梯，每個空間都由模塊式的鋼筋結構和網格狀的盒子來區分，以精細的語彙解讀工業式的空間。設計師將咖啡館和汽車服務體驗區並置，作為兩個功能迥異的場合，此舉乃是想製造一種超現實的錯覺。從結構鋼樑之間向下望去，視線穿過層層交錯的金屬網格，能看到一個如戲院後台般的工作空間，咖啡館的顧客可以一邊品嚐美味佳餚，一邊欣賞服務體驗區氣勢非凡的汽車以及工作中的機械師傅，彷彿在劇院欣賞表演一樣身歷其境。設計師試圖打破人們對空間類型的傳統定義，並在工業環境中注入溫暖與沉靜的氣息，展現現代工業不為人知的獨特魅力。編輯」陳映葵

1. 建築分析圖。2. 平面圖。3. 剖面圖。4. 建築外觀以磚牆、鋼筋結構以及白色建築體三種主軸構成。







5



6

5. 牆壁上的若干片語，在繁忙的都市裡帶來片刻的思緒停留與思考。6. 質樸磚牆為舊有建築遺留下來，被設計師加以利用。7. 入口處的玻璃門採用粗鋼鑲框。8. 大膽且直覺式的引導符號，既符合現代工業風的極簡風格，也可增強導視功能。



7





9



10

9. 選用核桃木等較溫潤的素材，打造較活潑的氛圍。10.11. 體驗中心包含一間咖啡館及部分辦公區域。







13



14

12. 設計師在此空間使用混凝土、粗鋼等建材，其靈感來自工業生產的啟發。13. 新增的鋼筋結構透露著粗獷，卻又帶質樸的沉穩。14. 特別訂製的家具與簡潔空間相映成趣。





16



17

15. 在咖啡廳可一邊啜飲熱咖啡，一邊透過金屬網格看到服務中心的工作情形。16. 鏡面玻璃帶來較輕盈的視覺感。17. 此建築前身為一座導彈製造工廠。18. 會議室在視覺上宛若飄浮在空中。



18