

青花驕

設計者 齊物設計 / 甘泰來
參與者 林韋伶 黃雲萍 李侶緯 黃婉如
攝影者 李亞儒
空間性質 餐廳

坐落位置 台灣
主要材料 石頭漆、噴漆、大理石、石紋塑膠地磚、灰鏡、花磚
面積 165 坪
項目年份 2019 年

麻辣鍋是中國川渝地區的名菜，以花椒粒、辣椒搭配各式香料熬製而成的湯底，放入蔬菜、肉片、餃類等食材烹煮，就成了華人最愛的麻辣火鍋。王品集團旗下的青花驕麻辣鍋選用四大花椒品種之冠的「九葉青」，辛、香、麻、辣合而為一的湯頭是其他花椒種類無法企及的精髓。王品集團希望新品牌「青花驕」跳脫傳統火鍋店的設計和配色，並能在概念上與台灣在地有所關聯，邀請齊物設計的甘泰來總監打造一新東方美學的意境空間。

園中有景，景中異景

板橋區縣民大道店是青花驕的第三家分店，也是佔地面積最廣的店面。「青花驕」中高價位的品牌定位，希望給予顧客舒適寬敞的用餐空間，在座位規劃上不僅細心考量動線，又同時保有區隔空間的隱私。

此案入口以中西融合的酒吧檯迎接顧客，由「青花驕」麻辣鍋獨家精釀的青花椒啤酒，可以配合餐前或是餐後飲用，愜意的空間中擺放上幾支高腳座椅，後方書閣的牆面展示著各式酒水，為「青花驕」創造出獨一無二的風格。接待櫃檯旁的展示檯是齊物設計為板橋區縣民大道店特別設計的，隨意刮畫的刀痕成了放置名片、活動資料的架子，一旁擺放每日推薦的酒水，成為入口處的亮點。

1. 餐廳入口以中西融合的酒吧檯迎接顧客，愜意的空間中擺放上幾支高腳座椅，後方書閣的牆面展示著各式酒水，為「青花驕」創造出獨一無二的風格。



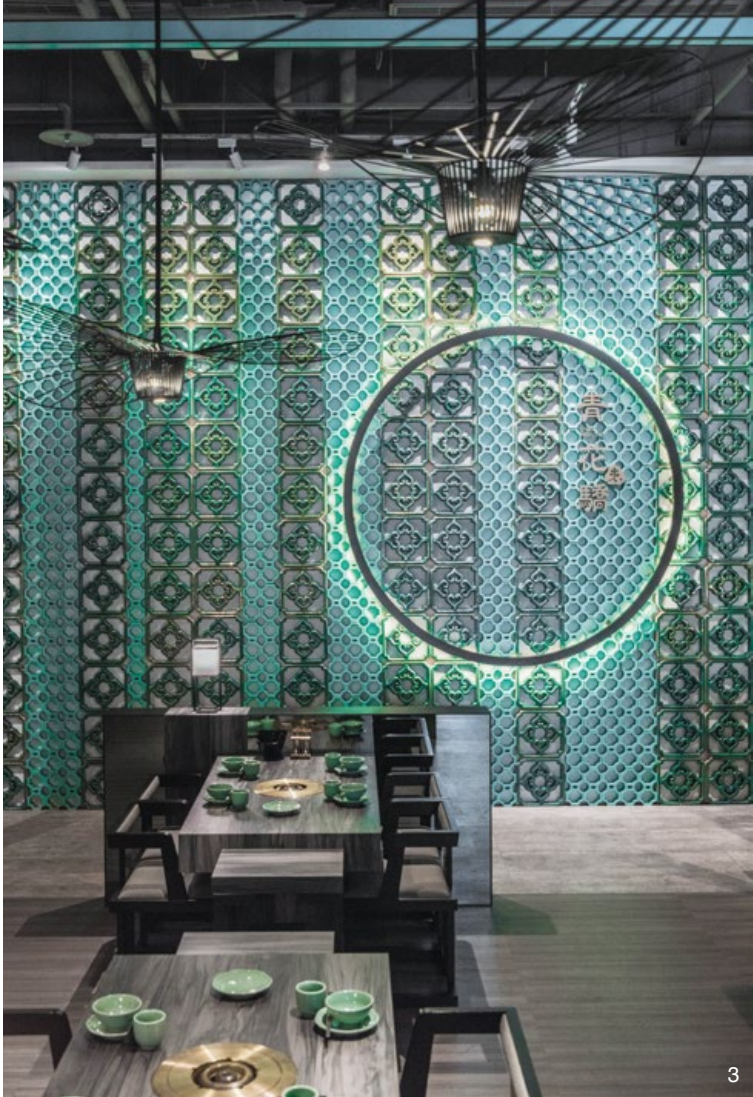
齊物設計 / 甘泰來

齊物設計事業有限公司，成立於 2004 年；公司中文名為齊物，意取莊子之齊物論中萬物等量齊觀的精神；而英文 archinexus，則泛指所有與建築和設計相關的事業。公司總監甘泰來開闊而多元的性格，齊物設計除了以空間設計為核心業務，並積極發展相關設計領域之服務項目及產品，本著開放之精神朝多角化經營，以期在創意空間設計產業開創更多的可能性。









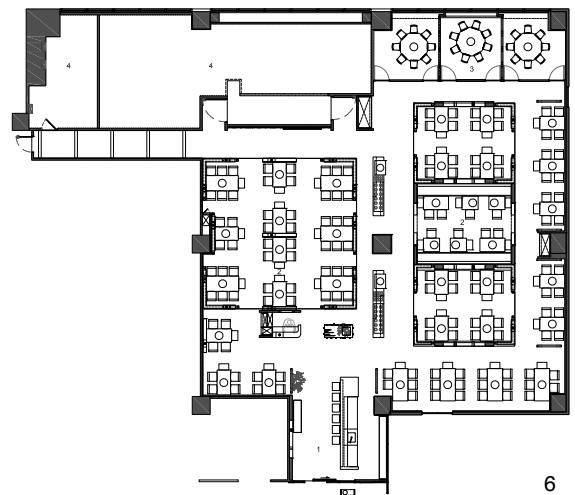
3



5

中央的柱子兩旁配置醬料檯，將用餐空間分為兩大區域，分別是左方的廣場以及右方的園林。廣場的空間視覺較為開闊，以女兒牆包圍四周，創造出若有似無的隔間，矮牆向上延伸出雕花屏風與桌燈，再以青綠線條勾勒框景，與懸掛在天花板的官帽燈飾與灰鏡質地相互映照出獨有的光影效果；後方的大片端景牆是「青花驕」串連各間分店的媒介，每個牆面雖有著各自表述的故事，卻也帶出一連貫的風景。另一側座位區帶入中國園林的意象，「每走一步便有一景，每移一步又是另一風景」，透過層層交錯營造豐富的視覺效果，以滿月門劃分空間同時借門取景，讓每個角度都能形成不同的

2. 接待櫃檯旁的展示檯可以放置名片、活動資料，一旁擺放每日推薦的酒水，成為入口處的亮點。3. 後方的大片端景牆是「青花驕」串連各間分店的媒介，每個牆面雖有著各自表述的故事，卻也帶出一連貫的風景。4. 官帽燈飾與灰鏡質地相互映照出獨有的光影效果。5. 廣場空間以女兒牆包圍四周，創造出若有似無的隔間。6. 平面圖。



6



景色，搭配不對稱的鐵件勾邊令空間更具現代氛圍，牆面上以細顆粒石頭漆雕塑出白色雲線點綴。區域的後方設置了三間包廂，以藍白水墨畫襯底，內部可以根據人數多寡自由隔間。

此案整體選用中性色調灰、黑、白為基底，搭配青綠色作為主色。青綠色不僅與品牌精神的「青」呼應，同時連結了台灣人的記憶，台灣早期建築的門框、鐵窗皆使用青綠色上漆，所以青綠色也是台灣集體記憶中的空間色彩代表。設計概念以「框景」作為開端，並以現代東方水墨畫手法創作，透過留白、虛與實、光與影的互動，令青花驕麻辣鍋板橋區縣民大道店成為甘泰來設計師在畫布上盡情渲染墨彩的一幅畫作。採訪 歐陽青昀

8

9

7. 中央的柱子兩旁配置醬料檯，將用餐空間分為兩大區域。8. 另一側座位區帶入中國園林的意象，「每走一步便有一景，每移一步又是另一風景」。9. 牆面上以細顆粒石頭漆雕塑出白色雲線點綴。10. 以滿月門劃分空間同時借門取景，讓每個角度都能形成不同的景色。

