

快樂盒子

設計者」蟲點子創意設計 / 鄭明輝
攝影者」Hey!Cheese
空間性質」住宅
坐落位置」台灣

主要材料」義大利礦物塗料、鐵件、帝通石、石材、
大理石磚、樺木
面積」35 坪
項目年份」2020 年

每個人的童年記憶中，是不是都有一座溜滑梯？放學經過的公園、假日出遊的遊樂場，每當看到溜滑梯，總要拉著父母去溜個幾趟，才會心滿意足的回家。坐在溜滑梯頂端的那一刻，是最令人興奮的時候，因為當身軀前傾的下一秒，你將隨著重力下滑，感受著速度帶來的快樂。

鄭明輝設計師表示，當初在與屋主討論時，他們希望為兩個年幼的孩子，打造一個有趣的成長環境，讓他們保有這個年紀應有的純真和快樂；為此，他以「溜滑梯」為概念，設計

一個讓屋主一家能安心居住的《快樂盒子》。此案鄰近北投的溫泉區，面磺港溪流、綠意環繞，屋主當初就是因為喜愛此處的環境而購買。設計師運用此案的地理優勢、採光風景，將原本四房兩廳的格局，重新規劃為兩大房，提供孩童更加寬敞的成長與遊玩空間。



以弧畫圓

設計師表示，此作的格局除了偏狹長外，還有許多畸零空間，考量孩童安全以及場域氛圍，決定以「圓弧」包覆尖銳轉角並柔和視覺。入門的玄關處，即用一弧形灰色色塊劃分空間機能，營造進門的儀式感。

1. 公共區域選用簡潔明亮的色調和材質。2. 入門的玄關處，用一弧形灰色色塊劃開，營造進門的儀式感。



蟲點子創意設計 / 鄭明輝

蟲點子主持設計師本身是建築背景也是插畫作家的雙重身分，熱愛富有創意的事物，喜歡從生活中發掘創意及有趣的點子。在空間表現上，擅長以獨特的線條以及空間穿透感，打破原有格局框架，形塑出獨特的蟲點子風格。



公共區域選用簡潔明亮的色調和材質，溫潤的木質地板與白色的塗料壁面和諧搭配，讓視覺更顯通透、寬敞；廚房則選用女主人喜愛的奶茶色系，並採用半開放式設計，移除制式的隔間，改以石材矮牆區隔場域，加大收納空間之餘，也讓窗外採光能藉此穿透、滿佈室內。

將臥室化作遊樂場

兒童房作為此案的主軸，如何將「溜滑梯」置入室內，卻不顯壓迫和擁擠成了一大考驗。溜滑梯是由攀登、平台以及下滑三個部分所組成，而中間的平台將空間劃分成上與下兩個部分，設計師表示，因樓面高度限制，必須取捨其中之一的高度；考量下層空間主要以休憩與睡眠為主，所以決定保留上層空間的高度，讓屋主在陪同孩童玩耍時，也能輕鬆站立。

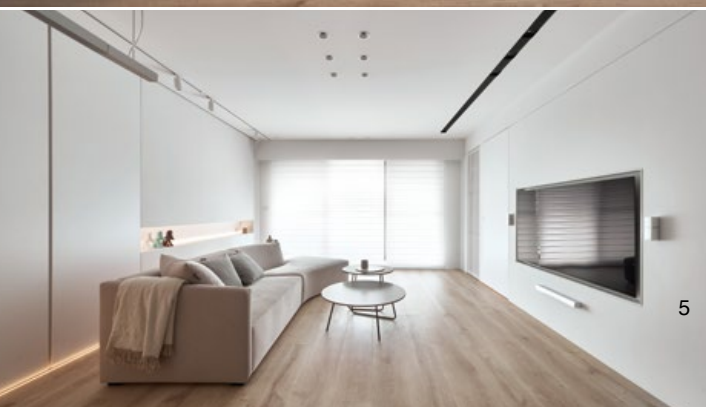


3

3. 平面圖。4.5. 溫潤的木質地板與白色的塗料壁面和諧搭配，讓視覺更顯通透。6.7. 廚房選擇女主人喜愛的奶茶色系，並採用半開放式設計。8.9. 以石材矮牆區隔場域，加大廚房的收納空間之餘，也讓窗外採光能滿佈室內。



4



5



6

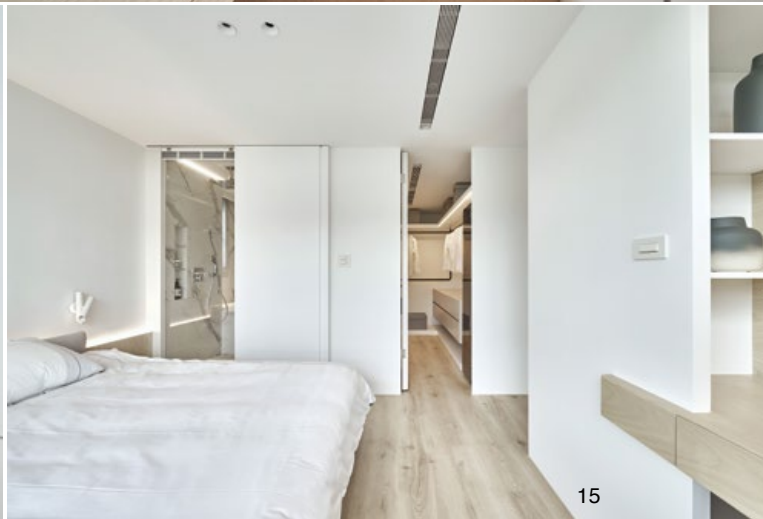




10



11



10. 兒童房以「溜滑梯」為概念設計。11. 下層空間以休憩與睡眠為主，上層空間保留高度，讓屋主在陪同孩童玩耍時，也能輕鬆站立。12. 溜滑梯以樺木夾板為主要材料，並加上玻璃圍欄維護孩童安全。13. 滑梯底端的平台巧妙的與書房形成回字型動線。14. 書房。15. 主臥室延續木與白的語調，營造能舒心休憩的氛圍。16. 主臥衛浴。

溜滑梯的結構以樺木夾板為主要材料，上層加上玻璃圍欄維護孩童安全；而天花板的消防管線不以白色弱化，而是選擇漆上黃與藍的繽紛色彩，讓其成為設計的一部份，豐富空間語彙。溜滑梯底端的平台巧妙的與書房連接，形成回字型動線，讓屋主即便在工作閱讀之餘，也能留意到孩童的動向。

主臥室則延續整體木與白的語調，營造能舒心休憩的氛圍。窗邊規劃的臥榻區，提供屋主隨心坐臥、恣意享受窗外的大片風景；衛浴空間則以黑白色調形成對比，並搭配玻璃引進採光。設計師表示，溜滑梯為孩童的臥室塑造出一個懸空的盒子，運用倒角工藝、隱藏的燈帶、柔和的燈光，輕盈、漂浮了氛圍，而這個氛圍延伸至整個家，讓此案化作一個《快樂盒子》。採訪「歐陽青昀

