

# 黑洞，上海

設計者」萬社設計 Various Associates / 林倩怡 楊東子  
參與者」李詩琪 陳柯 邱麗穎  
攝影者」樺卯建築攝影 SFAP  
空間性質」商業空間

坐落位置」中國  
主要材料」浮雕石膏、拼花瓷磚、玻璃、鏡面、實木、皮革  
面積」182 坪  
項目年份」2021 年



複合的美妝產品集合店《HAYDON 黑洞》上海店位在外灘一座具有百年歷史的建築內，建築前身「美倫大廈」落成於 1921 年，外觀呈現新古典主義風格的三段式構圖，承續外灘繁華街區的歷史建築群，此區不僅是當今的時尚匯集地，更見證了百年南京路的繁華。業主期望，上海店不僅能體現據於城市菁華地段之特色，並能表現品牌《HAYDON 黑洞》的未來前衛風格。

## 棲身於百年建築之中

設計團隊指出，空間原作為百貨商場，建築地處的外灘在百年前已是引領潮流的時尚聚點，在悠長歲月裡歷經多元文化薰染，釀成獨特韻致，因而設計思考從上海中西揉合之特色探索美學型式，自折中主義出發，淬取海派元素，再以當代手法進行演繹。



1. 《HAYDON 黑洞》上海店位於百年歷史的建築內，空間揉合古典與現代元素，與老建築相唱和。2. 燈光系統採用燈膜為主，讓頂部均衡泛光，展現淡淡的科技感。



## 萬社設計 Various Associates / 林倩怡 楊東子

萬社設計作為一間建築和室內設計工作室，致力於地方及全球性設計研究專案。工作室成立於 2017 年，擁有國際頂尖背景的設計師團隊，其專業範圍涵蓋建築空間、室內設計、材料研究、平面和交互設計等，致力於高端及實驗性項目的設計與研究，從空間功能出發，通過對材料的研究，挑戰常規，關注細節與品質，為每個專案打造出獨特的視覺效果。同時，作為一處藝術家和設計師的合作平台，萬社希望能夠結合創意與技術，探索過去、現在與未來，突破創作界限。









3



4



5



6

3. 以墨玉色皮革作為空間的重點色，體現精緻且復古的沉味。4. 店鋪入口需從建築 1 樓的不鏽鋼圓柱穿過而入。5. 以中庭巨大的挑空圓洞延伸成「環形太空站」之特色，延伸為產品展櫃的布局。6.1 樓平面圖。7. 經典的鏤空木雕扶手以 logo 的形式代替傳統木雕圖樣。8. 冰裂紋藝術玻璃與訂製雕花石膏板組合，在細節中重現舊時韻味。9. 旋轉樓梯梯身以復古造型為空間聚焦，達到動線上下引流的作用。10.2 樓旋轉樓梯中央以轉動的品牌 logo 作為焦點。



由於基地為政府重點保護建築，因而外觀立面與結構均不能做任何改動或開口，消費者需從建築內部的公區進入店鋪裡，室內也因消防規定不得破壞原有結構，成了牽動整體設計之要項。

全作共有兩個樓層，1樓是緊臨中庭的扇型空間面積較小，規劃為服務台、品牌主推區、展售區，2樓整層環繞建築中庭，全數規劃為展售空間。為了更好的連繫兩個樓層，設計團隊新增一座旋轉樓梯，梯身以復古造型為空間聚焦，並達到上下引流的作用。

兩個樓面的主要格局以原貌示人，考量空間既有不規則柱體、侷促的層高、平面布局緊湊等條件，因此運用鏡面延伸視覺效果，並藉此影射出室內豐富的材料搭配，而拼接鏡面的分割與角度，不僅創造出蒙太奇的視覺效果，也隱隱呼應著古典新派的上海印象。此外，考量反射材質可能導致炫光，全作燈光系統採用燈膜為主，讓頂部均衡泛光，避免強烈光點引起炫目，而天花板造型亦向下延伸柱體相合，消化了空間柱體繁多之景況，分散人們對不規則柱體分布的感受。

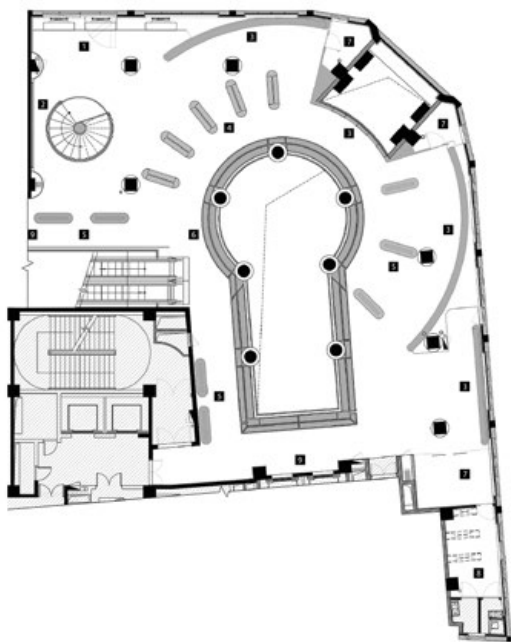






11

11.2 樓整層環繞建築中庭，展售架依挑空區作布局。12.2 樓平面圖。13. 墨玉色皮革與胡桃木、浮雕石膏板，回味了往昔精緻洋房的設計元素。14. 呈現格局的基本原貌，白綠相間的馬賽克地坪與燈膜天花板，共聚復古與當代之特色。15. 利用原本樓層的樑柱形狀延伸，強化整體天花板的線條語言。16. 新舊元素相結合，空間既復古也前衛。17. 有如膠囊的貨架系統，可視活動需求靈活推移。



12

### 老上海 + 前衛風

此作考究商場所在百年建築特色，以上海洋房的復古韻味進行定調。設計團隊指出，因外灘是上海的重點區域，蘊藏許多歷史故事與中西融合的建築，因此將商場所在的百年建築特色延續至全作，並透過當代設計手法嫁接過去與現代，創造熟悉也新穎的效果。

店鋪入口位於建築1樓，需從建築原有的金銀色圓柱穿過而入，如何讓新元素與老建築和諧並呈，使古典跟未來融洽結合，並且顧全店鋪與百年建築之關係，均是此作的主要挑戰。

在前衛表現上，以中庭巨大的挑空圓洞延伸成「環形太空站」之特色，入口處以精緻的懸浮黑色 logo 迎賓，空間引用電影中太空站的環形結構與放射軸元素布下鏡面島型展台，並藉流暢的圓弧天花加重科技感，現代燈膜為全作照入勻亮又深邃的效果，使空間叩響如宇宙黑洞一般的神祕意象。而老上海的考究視角裡，則以各種老洋房材料穿插並用豐富視覺語彙，像是藍綠色皮革、古典感的胡桃木線條、實木旋轉樓梯、回應





光線的黃銅、冰裂紋玻璃、浮雕石膏壁磚、復古白綠馬賽克地坪、用片裝拼接的鏡面多角度複疊影像，它們就像映照著歷史碎片的點滴，重現了老上海洋房的懷舊情調。

此作以環形線條、帶有訂製 logo 的花樣瓷磚，未來感的旋轉 logo 來呼應業主品牌的元素，更特地精選墨玉色串連了歷史感與前衛風；設計團隊指出，墨玉色沉穩而古典，色澤濃郁且意蘊深長，配以皮革作為立面材質，不僅回味往昔精緻洋房的設計手法，同時也讓上海老洋房的經典材料以全新組合在空間相會，引起人們對流金歲月的回憶，在復古材質中融合當代材料，在材質對比中突顯品牌氣質，正如上海這座城市古典與未來相融之特色。採訪「室內雜誌編輯部

