

均衡

設計者」森境設計 / 王俊宏
參與者」森境設計團隊
攝影者」KPS / 吳國豪
空間性質」住宅

坐落位置」台灣
主要材料」LAMINAM 薄板、毛絲面不鏽鋼、BOLON 地毯、
KEIM 塗料、FENIX 美耐板
面積」61 坪
項目年份」2021 年



「灰黑背景中，跳躍對比的黃與藍」，很難想像，如此繽紛活潑的空間，是一個退休住宅。王俊宏設計師提及，與屋主認識約有十年的時間，從他的老屋改造，到新屋設計，這已經是他們第三次的合作。所以，起初他是根據對於屋主以往的生活型態、習慣與脈絡的了解來設計規劃；然而，在溝通討論之下才發現，屋主不單將此案作為人生的中繼站，也是環島休憩時的臨時性居所。

雖然推翻了設計師初期的構想，卻也提供了更多的可能性。捨棄傳統的格局與機能，因私密度的降低讓設計更無拘束也更加自由；設計主軸以彈性空間為發想，僅保留一個完整臥室和一個彈性隔間，讓空間感受極大化，並且在必要時能容納一家五口生活所需。

1. 玄關作為空間的開端，選用幽靜的深灰色大板磚覆蓋場景，構築神秘氛圍。2. 經過轉折沈澱，循著光線的引導，舒心迎接寬敞明亮的空間。3. 灰黑背景中，跳躍對比的黃與藍。



森境設計 / 王俊宏

1999 年創立王俊宏室內設計，2012 年成立森境設計，堅持設計源自於生活的態度，不僅追求藝術形式表現、講究極致工藝，更透過客觀視角，化解空間難題，集眾人之力，朝美學境界與獨創性前進，讓設計從拔尖之「木」，匯頂級之「材」，創極上之「森」。持續追求設計、工藝、藝術與生活的進化，讓空間設計，不只是設計。





用色彩共譜空間

「這不單是我的作品，更是與屋主共創的結晶。」設計師王俊宏如此說道，當屋主提出一個飽和又明亮的藍色時，顏色就成為此次共創的契機，而他也決定用藍色的對比色黃來做碰撞。

玄關作為空間的開端，如電影的序幕是為鋪墊情緒、迎接後面的精彩故事，選用幽靜的深灰色大板磚覆蓋場景，構築神秘氛圍；並藉建築架構形成的自然過道，讓居住者在入門時，經過一個、兩個轉折的沈澱後，循著光線的引導，舒心迎接寬敞明亮的空間。

公共區利用色彩界定場域。以廊道為軸線，中島廚房一側延續玄關的沈穩灰調，另一側的客、餐廳則選用鮮明的黃、藍對比，搶眼豐富的視覺變化，為空間帶來活潑朝氣。而天花板則是機能融和造型的表現，為順應管道、弱化結構樑柱，藉由圓弧包覆再加入方形、斜角等幾何切面造型，柔和原本的銳利視覺。客、餐廳後方規劃為彈性空間，可以透過活動拉門與公共區區隔，搭配雙人沙發床作為獨立房間使用。摒除傳統牆面隔間，透過色彩與彈性隔間的設計，不僅保留空間的開闊感，也能在必要時兼顧隱私。

4. 平面圖。5. 公共區利用色彩界定場域。6. 客、餐廳選用鮮明的黃、藍對比，創造搶眼豐富的視覺變化。7. 天花板是機能融和造型的表現。8. 彈性空間，透過活動拉門與公共區區隔。



4





5



6



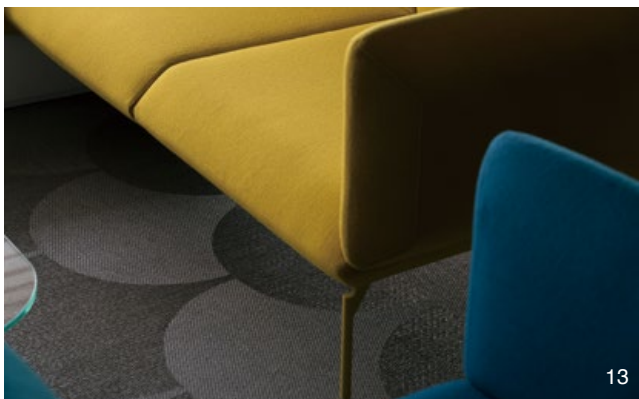
7



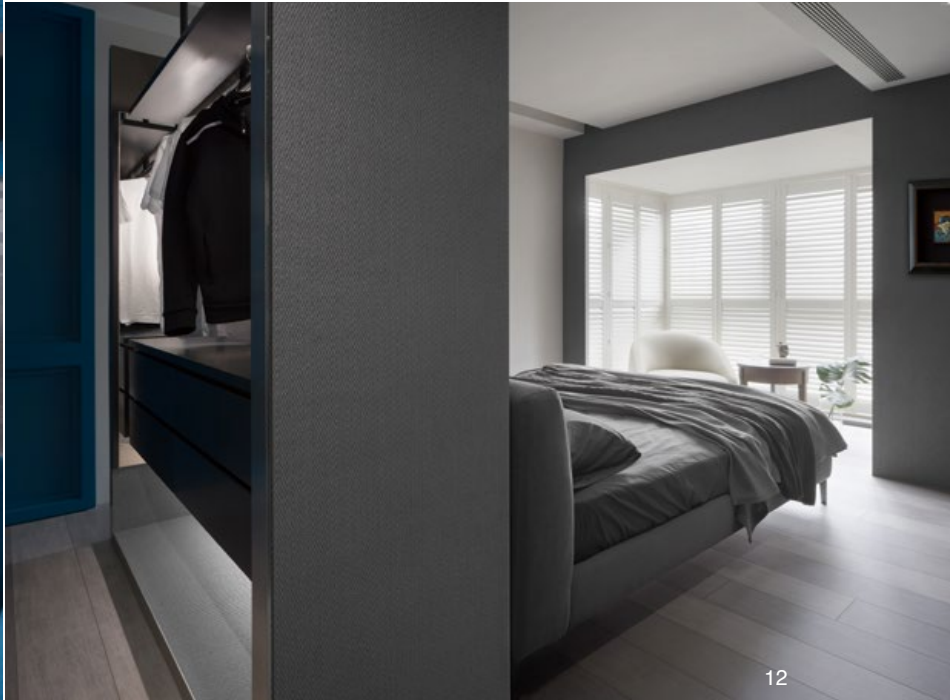
8



9



9. 客、餐廳選用鮮明的黃、藍對比，創造搶眼豐富的視覺變化。10. 溫馨的暖爐、單椅，是夫妻倆平日共享的場域。11. 彈性空間搭配雙人沙發床，可以作為獨立房間使用。12. 主臥室。13. BOLON 地毯，圓弧圖騰柔潤灰階色調。14. 藉由圓弧包覆再加入方形、斜角等幾何切面造型，柔和原本的銳利視覺。



設計師表示，家具、軟裝布置至藝術擺件也是此案的一大重點。將藝術帶進生活，以現代藝術風格為主軸，選用中島吧台的 Verner Panton 白色單椅，搭配 Prostorja 柔和又不失稜角的 segment 沙發，描繪現代語彙。畫家薛濤普普藝術風畫作呈現的東西方碰撞，以及亞斯伯格畫家羅得嘉奔放抽象畫作展現的顏色衝突，皆是對於黃、藍對比色彩規劃的意象轉化。而玄關入門處放置的雕塑作品《天知道》，是蔡尉成 2015 年的作品，設計師說道，當屋主提出高彩度的色彩時，他感受到屋主在人生階段的心境變化與處於悟道時期的藝術家相互呼應，除了利用色彩元素串連藝術，也藉作品背後的寓意刻畫居住者的心境。

整作從轉折開端、衝突對比到相互呼應，從空間至色彩的起承轉合，是設計師在梳理空間的過程之中，不斷碰撞的結果。結合居住者的生活需求與喜好，顛覆退休宅的制式印象，以年輕、活潑的嶄新風貌，用《均衡》為屋主下一階段的生活注入鮮豔色彩。採訪 | 歐陽青昀