

# 松慢民宿

設計者 如莫空間設計(上海)有限公司 / 張睿 張韜 Marine Bois

參與者 建設公司：上海貴享裝飾工程有限公司  
燈光顧問：上海逸趣萊特照明實業有限公司

攝影者 Wen Studio  
空間性質 民宿

坐落位置 中國

主要材料 回收磚、蘆葦捆、竹鋼、拆除回收老木頭、拆除回收紅磚、回收老木板、場地樹枝、綠色訂製瓷磚

面積 室內 191 坪、景觀 436 坪



中國的傳統色是根據 24 節氣、72 物候提取而來，再結合古人的意象所詮釋出的色彩。松慢，取自「風入松慢」，是樹影斑駁縫隙間溫暖的綠色，這個綠蘊含了一種鬆弛的狀態，亦是慢節奏生活的象徵。

《松慢》位於上海崇明島，是一處自然鄉村結合當地風土民情、手工工藝的度假空間。基地毗鄰港口和景觀河道，不僅兩面臨水還同時

被國家防護林環繞，該如何將此案適切地與自然環境融合是 RooMoo 設計時考量的重點之一。為了貼近自然，並打造與自然零距離的鄉村生活體驗，在空間的安排規劃上，注重「自然」與「人文風情」兩大元素。

## 貼近自然的改造

《松慢》由戶外花園與兩棟建築構成。花園採用低維護的設計規劃，減少人工干預，讓植物得以自然生長與綻放，以呼應周遭環境的自然生態樣貌；而兩棟建築作為主要的度假空間，以改造的方式來執行與設計。RooMoo 設計說道，建築是源自原村長的房子，因應當地建築法規規定，建築內部決定透過增加樓層數、調整房間布局、更動樓梯位置等為其重新規劃；而外部則針對屋頂、窗戶以及外牆裝飾等做改造，透過「適度的節制」完成業主的需求。

1. 基地毗鄰港口和景觀河道，不僅兩面臨水還同時被國家防護林環繞。2. 民宿由戶外花園與兩棟建築構成。



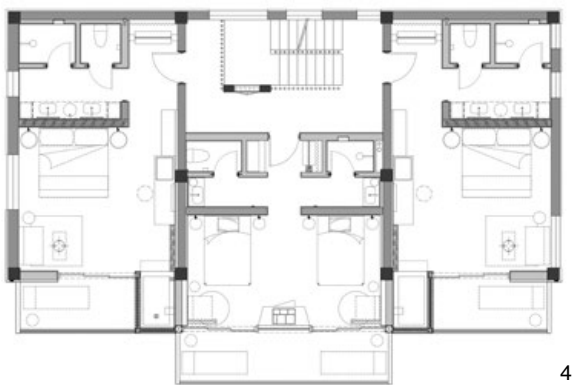
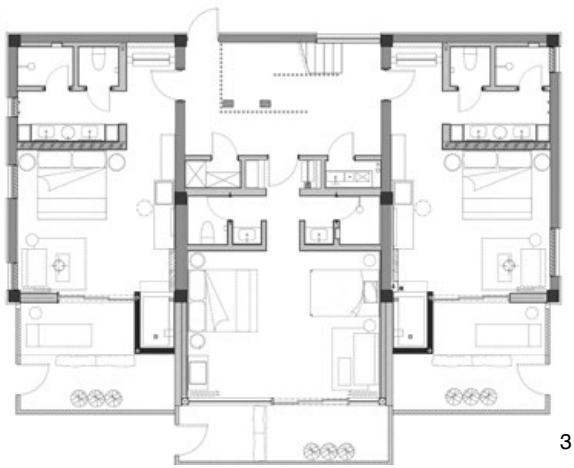
## 如莫空間設計(上海)有限公司 / 張睿 張韜 Marine Bois

RooMoo Design Studio 由張韜、張睿和 Marine Bois 建立，並由一群熱愛設計的多文化背景團隊組成，對本土文化的理解和國際化的視野讓團隊更願意嘗試和探索傳統文化與當代生活的臨界點。團隊不僅關注材料、空間品質、細節以及整體設計錄出，同時也把家具、裝置以及插畫等相關設計衍生納入到工作範圍內，打破原有空間設計秩序，用團隊自己的方式建立與外界的連接。









主樓規劃了三個樓面，作為主要的住房空間；附樓僅有一層樓，佈置接待區、廚房與用餐區等公共設施。

主樓原只有兩個樓層，且每個房間的面積過小、形體狹長，加上樓梯位置遮擋了防護林的視線，讓空間顯得十分侷促與幽閉。為此，設計團隊透過更動樓梯間的位置，將其放置在建築北側的中間，再將樓層調整為三個樓面，這樣不僅使得動線更為流暢，也開闊了空間的視野；被釋放的空間結合原有凸出的長方形結構陽台，滿足了房間面積、數量與布局的規劃。而為了讓陽光能延伸到建築與每個房間之中，除了透過陽台引入光線，樓梯間的頂部選用透明玻璃和鋼架結構組成，讓陽光能大面積的灑落至室內。

附樓原本是作為工具房使用，設計團隊將空間重新規劃，讓每個場域都圍繞著位於中央的磚砌壁爐展開，設置了接待區、等候區與餐廚空間。首先，在建築的右側，以透明玻璃為材料搭建了天花板與折疊門，不僅延展了空間大小，同時也帶入了光線。為了展現接待大廳的通透與明亮感，附樓的天花板選用能引光的玻璃結構，搭配曲線構成的竹鋼裝飾，藉由陽光的穿梭呈現四季的變化。





3. 主樓一樓平面圖。4. 主樓二樓平面圖。5. 主樓，規劃三個樓面，為主要的住房空間。6. 樓梯間，頂部選用透明玻璃和鋼架結構組成，讓陽光能大面積的灑落至室內。7. 主樓二樓雙人房，營造自然鬆弛的慢生活氛圍。8.9. 主樓一樓大床房，選用親自然、永續的材料作為主要建材。10. 客房內規劃休閒區。11. 主樓三樓平面圖。

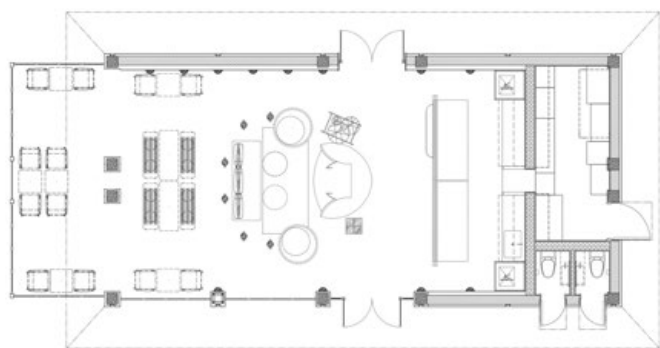
11





12

12. 附樓，設置了接待區、等候區與餐廚空間。13. 附樓平面圖。14. 附樓，以透明玻璃為材料搭建了天花板與折疊門，不僅延展了空間大小，同時也帶入了光線。15. 在地建材，讓旅客能更深入了解在地風情。16. 附樓，每個場域圍繞著位於中央的磚砌壁爐展開。17. 附樓，天花板選用能引光的玻璃結構，搭配曲線構成的竹鋼裝飾，藉由陽光的穿梭呈現四季的變化。



13



14



## 用自然與文化，打造獨特印記

業主希望讓入住的旅客能感受到非機器標準化生產的空間環境，將快節奏的步調轉換為自然鬆弛的慢生活，所以選用親自然、永續的材料作為主要建材，像是回收磚、天然黏土、樹枝以及當地特色老布等，來搭建室內外空間與牆面。建築外牆面的凹凸肌理，是將回收磚切割後按崇明老布的紋理拼接組成，看似不同的次序，卻產生了自身的排列邏輯，藉由設計的轉化，傳遞對環境保護和崇明島鄉土文化的敬意。而使用蘆葦桿作為屋頂，其實是源自於當地的老建築工藝；在過去，蘆葦桿是一種容易採集的材料，且具備遮風擋雨的功能。所以，設計團隊用蘆葦桿搭建的屋頂來實踐永續理念，同時牽起與土地的情感連結。

在改造之中，除了保留老屋的基底結構，還運用了拆除後的材料以及各式當地的環保素材。像是將原有的窗戶重新佈置在新的建築立面上，大至屋頂、外牆，小至由回收磚鑲嵌製成的接待櫃台，將老建築的元素注入新的靈魂，賦予空間嶄新面貌，藉此讓旅客更深入了解在地風情，並擁有獨特的住宿體驗。

RooMoo 設計表示，改造與一般室內設計不同，改造需要更多審慎的考慮。因為了保留原建築的精神，除了需要調整舊有不適用的空間布局，也必須思考哪些東西應該拆除，哪些又應該保留下來；並透過新的設計，塑造新的視覺印象以及更貼近業主需求的空間體驗。從溝通、設計到施作，每一步都是層層挑戰。編輯 | 歐陽青昀

