

曲江印現代藝術中心

設計者」 CCD 香港鄭中設計事務所 / 鄭忠
攝影者」 張騎麟 王聰
空間性質」 藝術中心
坐落位置」 中國

主要材料」 玻璃、金屬、石材、木作
面積」 1,663 坪
項目年份」 2020 年

西安，這座自古以來就擁有著盛大排場、裝飾精美的古老城市中，融創·曲江印現代藝術中心以充滿玄妙的未來科技感之姿矗立其中，為這片歷史悠遠、人文深厚的城市，投注新穎的驚喜，彷彿帶著這座老城走向未來，走向虛幻，隨後瞬間在眼前展示出一座搜羅備至的博覽會般，留下令人深刻、奇幻的印象。

老城向來不宜盛裝，它適合典雅、雋永，才能讓人長久安駐。六朝古都西安，經歷了太多朝代，這是它的優勢，繁複重疊的歷史，讓它突破了年代的囹圄，沒有一個確切的朝代能定義它，因此設計團隊在構想之初，便仔細推敲、考量，如何在一座千年古都中安駐一座現代感十足的建築，它能既不從眾，又不突兀地妝點這座美麗的城市。

於是，融創·曲江印現代藝術中心便由 CCD 聯手 GAD 建築、T.R.O.P 景觀等國際團隊打造，從建築規劃、園林景觀、到室內設計、裝置於內的藝術品，無一不傾注一線設計團隊的心血。它坐落於曲江 C CBD（中央文化商務區）和 QCIC（產業聚集區）兩大核心板塊的交會地帶，與西安植物園僅一牆之隔，由遠處觀望，便能看到這座充滿未來感的水晶盒子漂浮在城市上空。設計團隊打破建築、景觀、室內三者的界限，將建築、景觀由外觀延伸至室內，為這座巨大的體量注入純粹與張力，塑造出富有時空感、當代性與藝術性的體驗空間，帶領觀看者走向抽象、走向虛幻，彷彿置身一片想像的綠野。



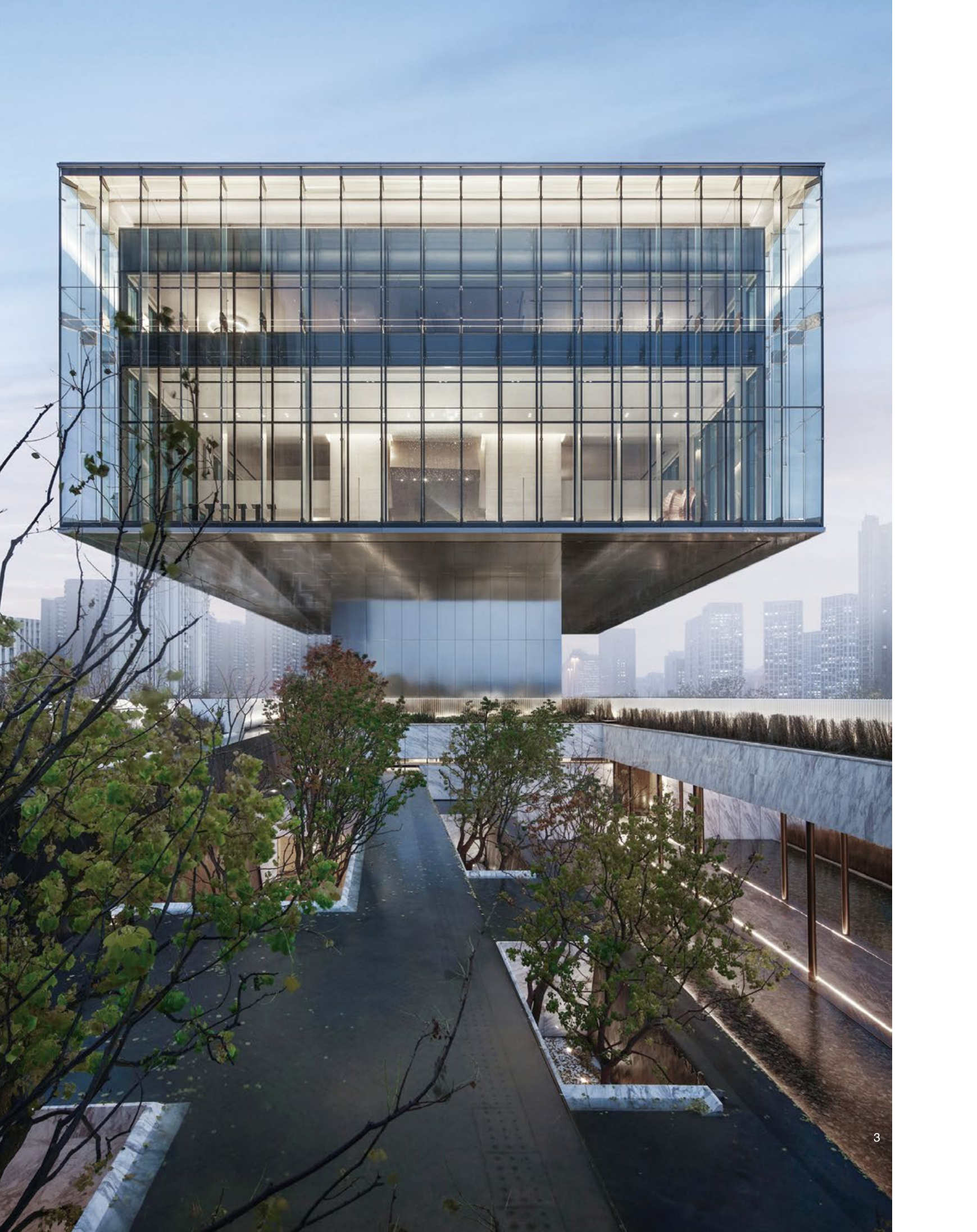
1. 前廳，球體藝術品裝置於角落。2. 曲江印現代藝術中心外觀像是一座充滿未來感的水晶盒子漂浮在城市上空。



鄭忠

CCD 香港鄭中設計事務所（Cheng Chung Design）創始人、設計總監。鄭忠曾擔任「CTBUH 世界高層建築與都市人居學會」首屆室內設計評委會主席、Frame Awards 酒店設計類別評委，被譽為「資本圈第一時尚先生」，被授予「聯合國文化大使」、「中國設計年度人物」、「Hall of Fame 名人堂成員」、廣州美術學院教授、2019 年胡潤百富「產業領袖」等多個榮譽頭銜。他以「東意西境」的設計理念享譽國際酒店室內設計領域，帶領 CCD 從創立至今已獲得包括室內設計界最高榮譽 Gold Key Awards（金鑰匙獎）最佳酒店設計獎項在內的 75 項頂級國際大獎，是首位囊括全系列酒店設計大獎的華人設計公司。







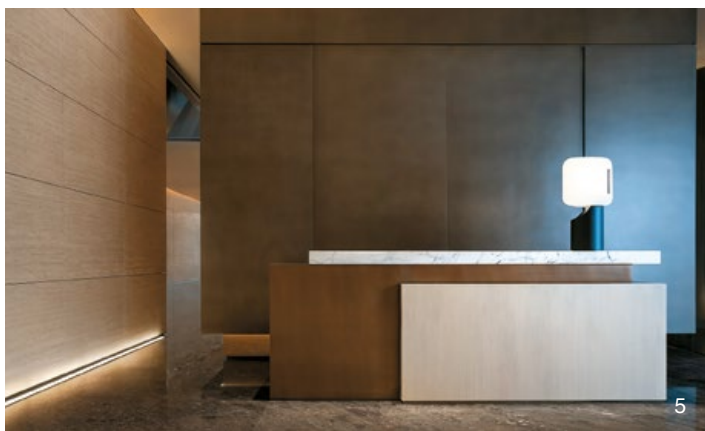
4

3. 曲江印現代藝術中心坐落於曲江 CCBD（中央文化商務區）和 QCIC（產業聚集區）兩大核心板塊的交會地帶。4. 入口廊道呈現純粹、張力與引人想像的時空感。5. 前廳，風格洗練的接待區。6.1 樓平面圖。

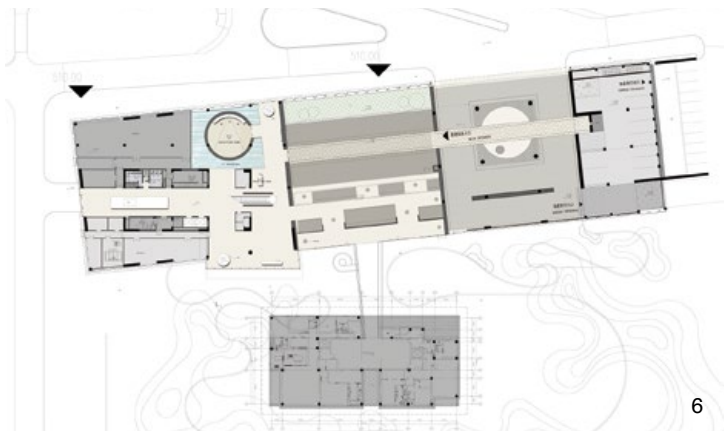
哲學之美與時間之意

藝術館前廳，由一座巨大的不規則藝術球體置身在角落，以非對稱姿態予人遠觀近看不同感受，在靜謐中彰顯空間的張力。向內探入，空間延續建築「漂浮的水晶宮」的輕盈感。在整體區域切割、功能承載、空間體驗上企圖建構一種壯闊之感，輔以局部的結構和肌理折射出廣義的建築理念，呼應古老城市的魅力與絢爛。

「虛實互動，互相影響，世界的運作在乎物與物之間的流動與接觸而產生無盡變化」正是另一側藝術品「量之軸」所隱喻的內涵，透過藝術為媒介，將「虛與實」、「形與影」置於畫布般的空間裡，靜靜闡述時間故事，娓娓道出生活在這座城市的人們，從來沒有停止過探詢、創造的腳步。



5



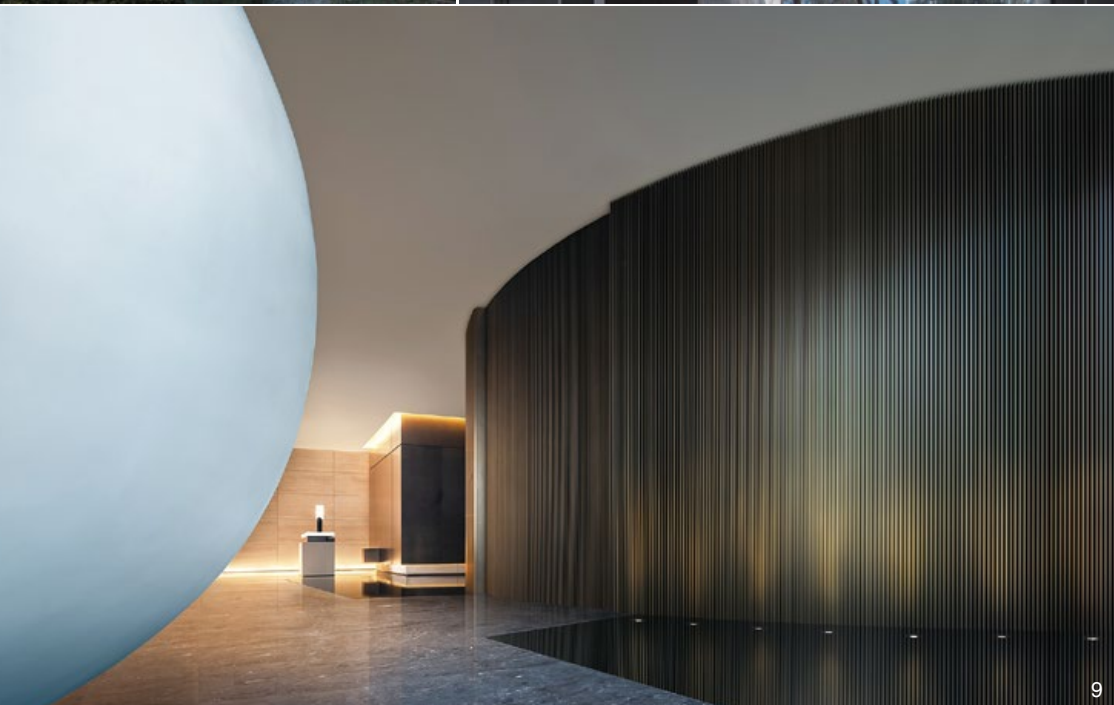
6



7



8



9



10

7. 藝術品「量之軸」闡述著虛與實、形與影的故事。8. 幽靜廊道，將戶外園景化為畫幅。9.1 樓空間延續建築「漂浮的水晶宮」概念，透過領域分割與量體尺度，折射出建築的壯觀氣勢。10. 壯觀的梯座將動線連往 4 樓。11.4 樓平面圖。12. 從 1 樓連往 4 樓的手扶梯裡，深邃、純粹的空間感，讓上行的整整 88 秒聚焦於細窄槽口進入的陽光，逐漸沉澱心緒。

時空長梯

從 1 樓連往 4 樓的手扶梯，在 88 秒的穿梭過程裡，梯間感受先收後放，散發強烈的戲劇性。兩側以超高石牆切斷四周紛擾，讓人猶如進入幽深的時空隧道，全神聚焦於路徑頂端的那束光。在深邃、純粹的上行過程裡，只有透過細窄槽口進入的陽光同行，領人逐漸沉澱心緒。抵達 4 樓後，視野豁然開朗，眼前格局通透開揚、一片舒朗，整體過程氛圍之轉折，蘊含著平仄相生、抑揚頓挫之美，就像是生命旅程的縮影。



11





13



14



15



16

13.4 樓接待區。14.4 樓金色礦石裝置嵌於空間裡，光線透過大小洞孔撒落一片星河，美輪美奐。15.5 樓平面圖。16.6 樓平面圖。17.4 樓 8.5 米高的挑高空間，純粹的玻璃幕牆圍合成藝術展演空間。18. 洽談區擁有寬裕的空間，確保社交隱私與舒適。19. 螺旋梯似乎漂浮在樓層之間，姿態靈動詩意。20. 螺旋梯細部。21. 酒吧區面窗而設，提供交誼或獨自欣賞美景的座席。



17



18



19



20



21

4樓 8.5 米高的挑高空間，純粹的玻璃幕牆圍合出極具氣勢的藝術空間，螺旋梯似乎漂浮在建築物的樓層之間，顯得靈動詩意。洽談區、吧檯都預留了寬裕場域，確保社交的隱私與舒適。一顆碩大的金色礦石嵌在空間中，細看上面鏤刻了曲江印的區域圖，以藝術形式傳遞城市資訊，光線穿過大小洞穴為空間撒落一片星河，十分吸睛。

曲江位於西安東南隅，一半在城內，一半在城外，長期積水成池，曾經是中國歷史上久負盛名的皇家園林所在地，被譽為中國古典園林的先河。融創·曲江印現代藝術中心，巧妙地結合了藝術與自然，讓人同處於古老與現代的交會點，於內是藝術美域，於外是寬廣天地，不僅作為藝術展演殿堂，也是提供公眾與藝術交流的聚點，在靈活多變，功能多元，留白有韻的空間裡，激發人著們的想像與城市美學的推展。編輯」室內雜誌編輯部