

# 煉光

設計團隊 | 水相設計

設計者 | 李智翔 葛祝緯 黃雅琳 黃美 湯傳亞 蕭偉富

攝影者 | 一干度視覺

空間性質 | 公共空間

坐落位置 | 中國

主要材料 | 墨玉、瑞士翡翠、平光青銅金屬、綠金屬漆、  
石材、櫻桃木鋼琴烤漆、釉面磚

面積 | 1025.8 坪



藝術家野口勇曾言：「光本身就是一個沒有陰影的雕塑」。在《煉光》中，水相設計團隊將空間視為雕刻的載體、光線作為雕刻的媒介，再藉由結構層次和材質特性，將光捏塑成不同表情，詩意描繪光源游移的美學魅力。

## 燈籠意象的解構與再現

本作是中國東莞黃旗山下預定都市再造的開發區塊，部分原為火煉樹村、再轉為火煉樹社區，街區深具歷史意蘊，亦遍布居民勞動生活的痕跡。設計師提到，基地正對面的公園形塑了蔥鬱的綠意景致，業主期待這座有著美術館氣質的公共空間能夠賦予火煉樹社區嶄新的時代遐想，有鑑於此，設計團隊將量體視作時光介質，保留似曾相識的視覺元素，吸引人們親近，積累地域情感。

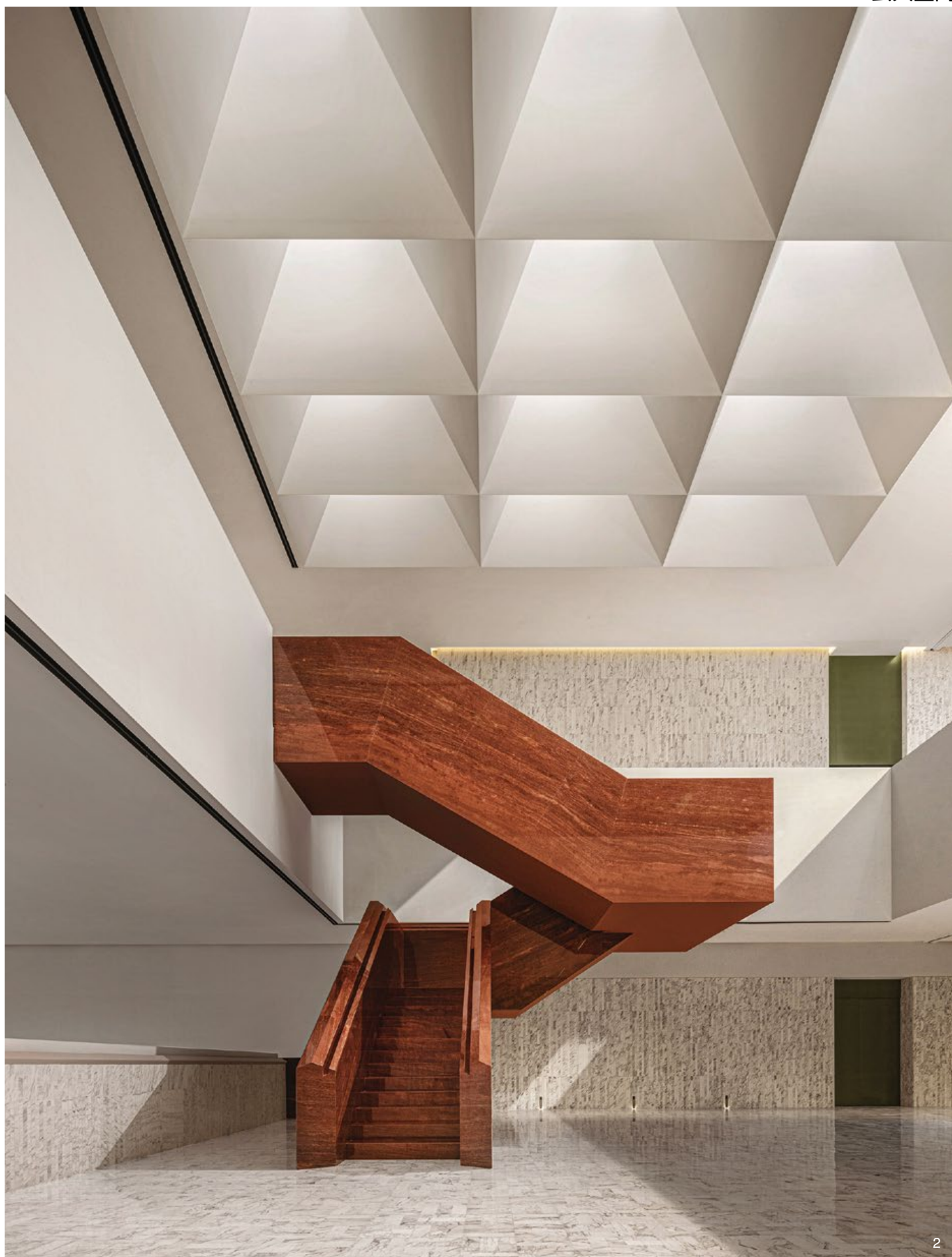
黃旗山上的巨型燈籠是這座城市的精神標的，那盞令人安定的燈火靜靜守護著市民，再者，丘陵作為東莞的主要地貌，水相設計將地景樣態以及具象徵性的燈籠語彙抽象解構後，再隱性地重置於空間中，並利用虛實交疊穿插的手法，構築軸線和場域關係。一樓大廳除接待功能，另與藝術策展單位合作展示藝術家作品，以大面積的留白確保美學的沉浸體驗。

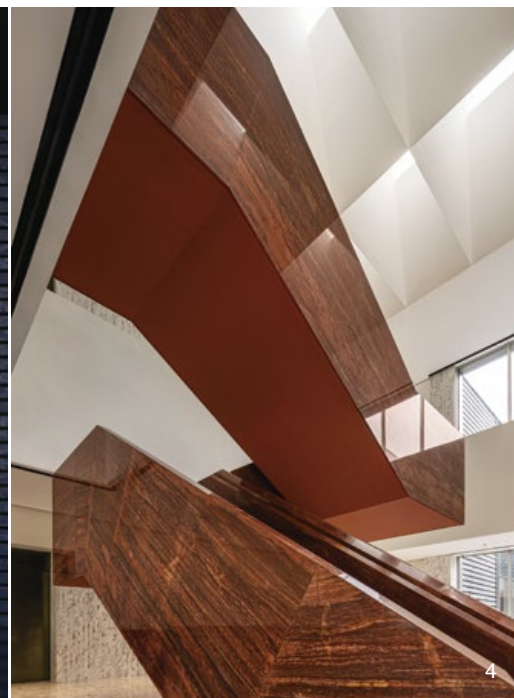
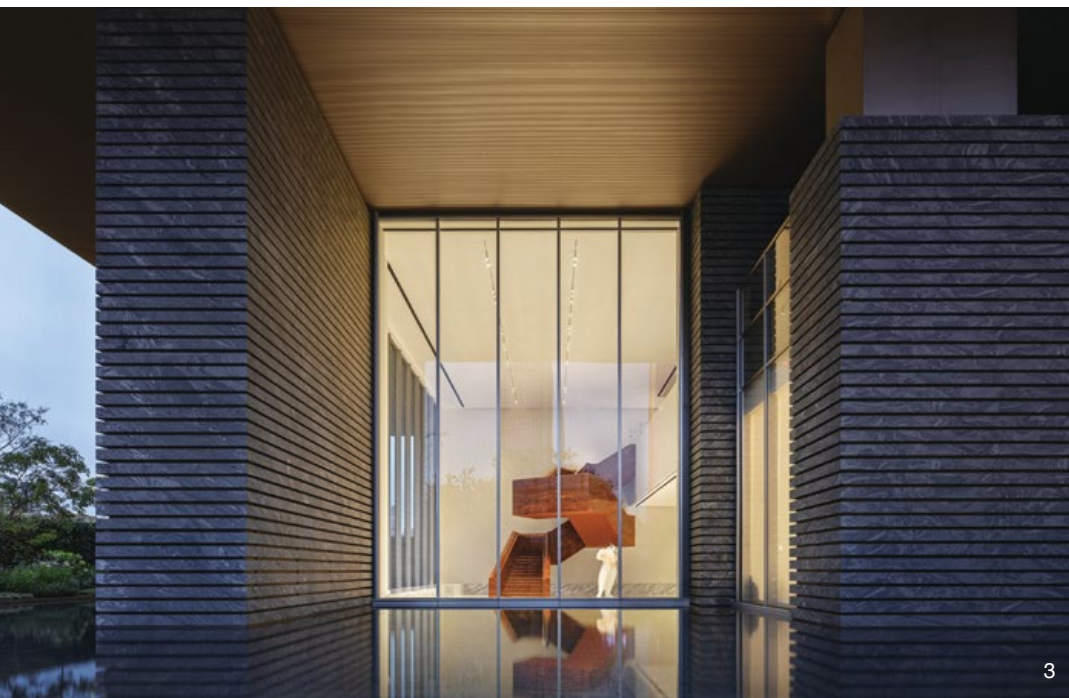
1. 本作位於東莞，是黃旗山周圍的都市再造開發區塊。業主期待賦予這座公共空間更為開放的姿態，讓光線、室內和民衆交織出和諧的互動。2. 結構感強烈的樓梯象徵著山巒，成為留白空間的視覺焦點。



## 水相設計 / 李智翔 葛祝緯

「水的形狀來自承載的容器，以無垠想像適應環境變化。」秉持設計應如「水」的初衷，純淨、有機又多變，團隊擅長從不同的專業角度，切入設計的核心價值。曾榮獲 Frame Award 評審團大獎、APIIDA 亞太室內設計金獎、DFA 亞洲最具影響力銀獎、地產設計大獎金獎、德國 iF 設計大獎、國家金點獎及 TID Award 等國際設計大獎殊榮，更於 2018 年被美國指針媒體 INTERIOR DESIGN 評選全球 40 間新崛起設計事務所。





3. 本作位於東莞，是黃旗山周圍的都市再造開發區塊。業主期待賦予這座公共空間更為開放的姿態，讓光線、室內和民衆交織出和諧的互動。4. 階梯承載著人與光線的軌跡。5. 一樓平面圖。6. 以美術館思維規劃整合一樓大廳。定期與當地藝術策展單位合作，展示與大眾親近的藝術作品。7. 空間量體由虛與實交疊穿插，人們行走於不同高度，透過水平、垂直方向的串連，化為靈動視景。8. 水紋玻璃讓光線的漫射更具流動感和層次。9. 設計團隊將光線視為雕刻的媒材，藉由不同層次、形式的表現手法，捏塑出光線的多樣性。

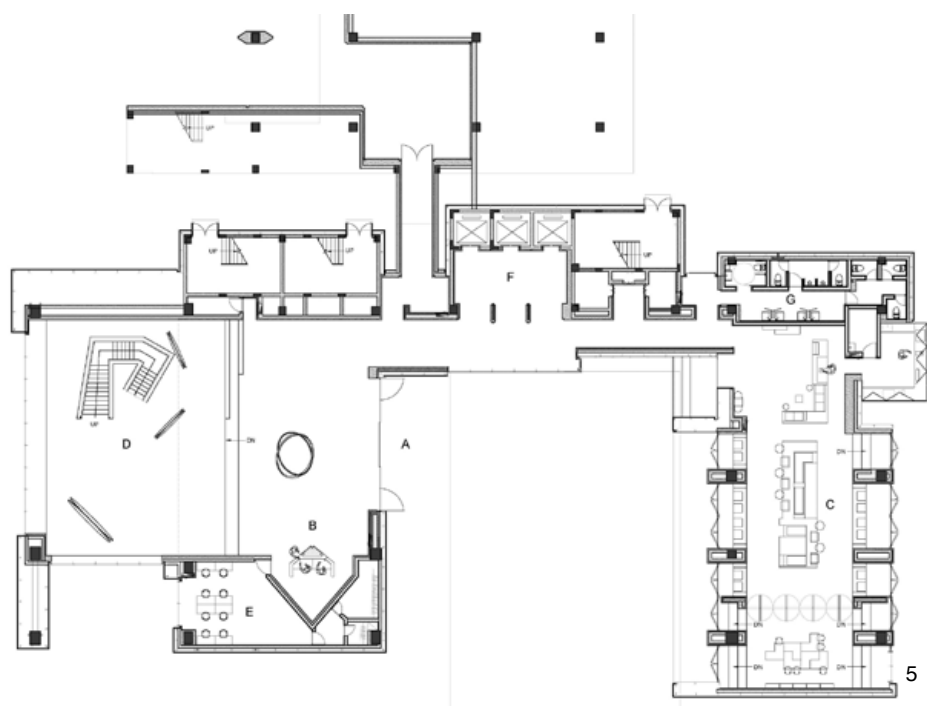
樓梯形體隱喻著山巒稜線，強烈的結構感使其躍為視覺焦點，挑高天井、穿堂與平台則將一、二樓的水平垂直方向相互串起，人們穿梭於不同高度遠眺、互望，身影交織成公共空間的靈動畫面，光線由各個方向漫灑而下，刻鑿出流轉的光跡。右側的咖啡廳採開放策略布局，以矩形量體為單位，將光一束束、一塊塊帶進建築，下沉式階梯身兼直面窗戶的座位區，鏈結起內外，以更敞朗的心境與自然互動。

咖啡廳中央的人造光源則取傳統宮燈輪廓，發展成方整的視覺裝置，並擷取薄膜構造的半透特性，替場域增添一抹朦朧

韻味，同時令光線的表情有著更豐富的變化。此思維亦延伸至三樓洽談空間的隔間，設計團隊放大宮燈結構並飾以水紋玻璃，光線由不同媒介漫射，描繪出時光流動的感受；走道軸線更與黃旗山上的燈籠相對望，巧妙地與城市地標呼應。設計師進一步解釋，燈籠意象被轉譯至各個場域中，透過尺度縮放、材質運用的靈活搭配，讓光的映射不受桎梏。

### 造型脈絡緊扣光的流動

此作在場景的營造上，刻意跳脫一致形象，嘗試保留每個空間的獨特性格，正如同火煉樹社區匯聚了來自大江南北的人們，帶來多元文化融合，因此設計師企圖藉由豐富語彙重現城中村的活力與氛圍。





6



7



8



9



10

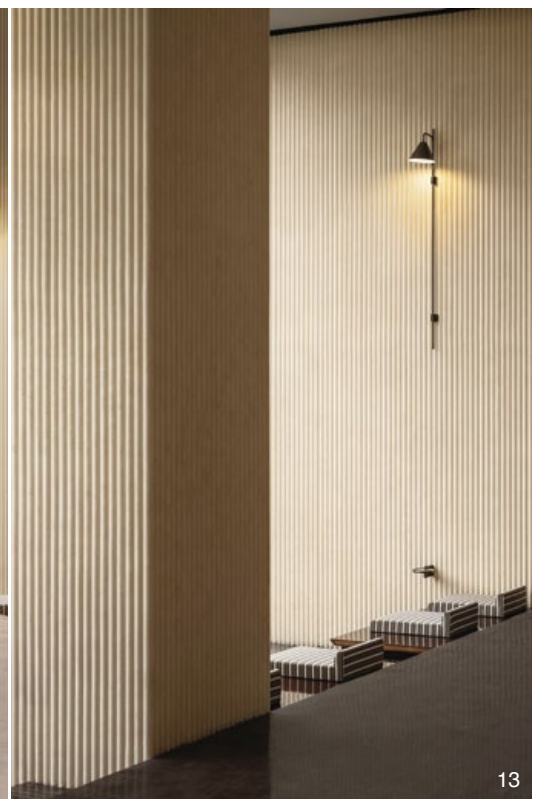
10. 黃旗山上的巨型燈籠是城鎮的精神寄託。咖啡廳中央的燈具轉譯自燈籠意象，薄膜構造暈染出朦朧情氛。11. 地坪鋪設檀香木紋石，以切割線條釀構出一抹復古意蘊。12.13. 座位的安排彈性，造訪者得以與外部自然產生最大程度的互動。14. 如何適切拿捏「通俗」及「抽象」的界線為本作一大課題。利用奢華的翡翠石材包覆結構，使畫面高雅華貴。15. 本案諸多的開窗旨在活化光線路徑，讓空間軸線和光線延伸出流動的感受。16. 空間結構編排了光線的軌跡，時而銳利時而柔和，讓建築成為人與光絕佳的互動介質。



11



12



13



14



15



16



17

另一方面，為了因應大眾的多元定位，除了一樓面向大眾的咖啡廳空間外，亦於二樓規劃了機能完備的私宴廳，利用牆體結構堆疊出架構層次，一進一進的脈絡深化了行走的儀式性，並藉軸線銜接品酒區、用茶區以及底端包廂用餐區。

私宴廳的天花板幾何造型關照並修飾樑柱系統，同時確保了基地的足夠高度，雕塑般的線條改變了光線折射的角度，讓澄澈光源成為一場動態的凝結實驗，也賦予空間充滿躍動的生命力。

#### 光與材質交織的無盡可能

《煉光》一再強調光影的雕刻張力，梯廳設計同樣著重於立體維度的塑造，以高貴亮眼的瑞士翡翠石材包覆結構量體，設計師分享，業主期待這個公共空間成為與公眾對話的存在，如何適切拿捏「通俗」與「抽象」的尺度平衡，遂成全作主要探討的議題。他們運用豐富、奢華的材料語彙構建立面，將容易理解並感知的高級感具象化呈現，再於細節處巧妙注入光與材質的互映，讓建築成為光的容器，也是演繹藝術的一環。電梯內部的紅色絨布則行伸自火煉樹社區的過往風華，設計團隊期待保留舊時記憶的印記，留下線索供人們探索，串接起過去、現在與未來。採訪「陳映葵



18



19



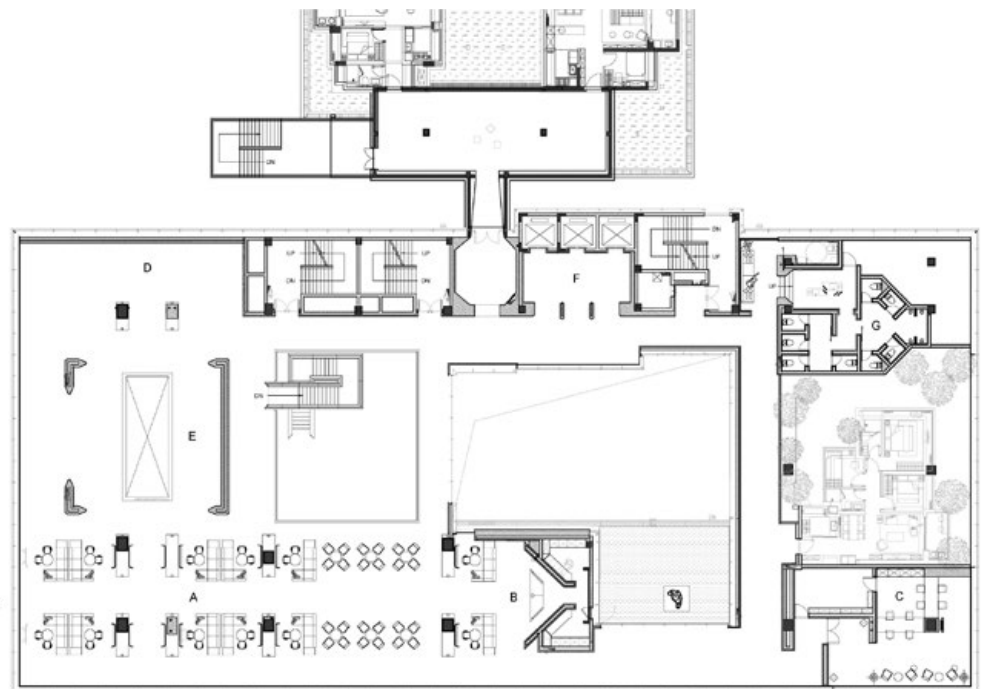
20



21



22



23

17. 設計師於細節處保有火煉樹村的舊時風華，讓新舊產生對話可能。18. 洗手間。19. 二樓平面圖。20. 二樓規劃一區私密的宴會廳，含納了品酒、品飲、聚會等場景。21. 私宴廳一進一進的空間軸線串接起各式機能場域。22. 天花板的幾何造型確保基地高度並修飾樑柱關係；同時，也創造空間的延續脈絡。23. 三樓平面圖。