

樂之營地

設計者 P A L Design Group / 何宗憲

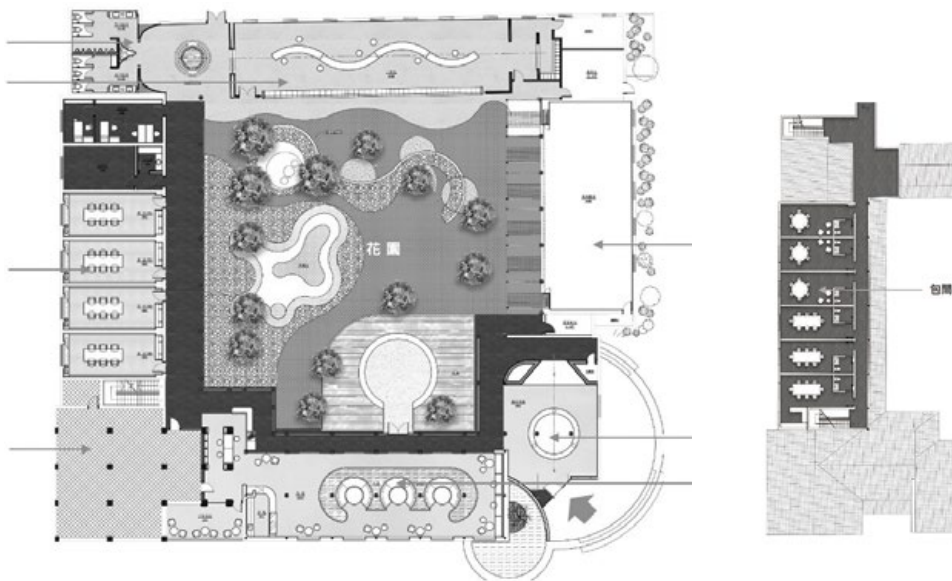
攝影者 深圳本末堂 / 陳彥銘

空間性質 休閒園區

坐落位置 中國

主要材料 木、金屬、玻璃、磚、織品、壓克力

面積 696 坪



位於昆明山中的《樂之營地》原是一片農地，環境四周群山環繞、景色如畫，讓人仿若置身於陶淵明的《桃花源記》之境。這個寧靜的村落，如今因一對教師夫婦的到來，逐漸演變成一處寓教於樂的休憩場所。

這對教育家懷抱著對自然的敬畏與熱愛，租下這片土地，期盼將這裡打造成適合全家共聚的自然空間，並賦予其環境教育的功能。正如「天人合一」的理想，希望藉此鼓勵城市居民走進大自然，在日常忙碌之餘，獲得片刻的寧靜與啟迪，因而委託設計團隊進行整片園區規劃，範圍集中在四合院改造、獨立倉庫以及戶外營區。

1. 平面圖。2. 接待區的紅色藝術裝置周邊規劃休憩座椅。



P A L Design Group / 何宗憲

香港大學（建築碩士）及新加坡大學（建築學士）。P A L Design Group 設計董事。

香港室內設計協會會長。香港貿發局設計市場及授權服務業諮詢委員會委員。香港設計中心董事會董事。香港專業教育學院課程顧問。何宗憲曾獲選為 2018 金殿獎 - 年度傑出設計師、中國室內設計十大年度人物、香港十大傑出設計師。







3



4



5



6

3. 茶室採用落地玻璃門區隔外廊，提升室內空間的通透感，讓採光與氣流穿透。4. 茶室保留建築結構，去除屋頂瓦片，讓陽光落入室內，天花板懸掛七彩壓克力板活潑光照效果。5. 水池設施貫穿室內外，淺水池採用孩童可親水的安全高度。6. 園區入口處特意斜向內縮，並以弧形牆面作為背景。7. 田園餐廳設有開放式廚房，讓賓客能旁觀烹調過程。8. 田園餐廳在綠、白雙色的基調中，將環境自然延續入室。9. 田園餐廳鏡面天花板造型自荷葉與水珠提取靈感，座位間的起伏造景呼應著環境的地景特色。10. B1 咖啡廳空間柱體包覆成花瓶造型，採用當地花草作為裝飾。



合院新生

園區入口處以優美的弧牆迎賓，彷彿張開雙臂擁抱般，予人一種賓至如歸的溫暖。接待區的紅色藝術裝置是進入園區的首個視覺焦點，醒目的藝術裝置與環形座椅區構成休憩角落，賓客能在此稍作停留，感受時光的緩慢流動。

園區主建築是一座傳統四合院。在四合院修復工程上，設計團隊保留部分建築結構，廓清內部格局，並以迴廊串連四座建築。拆除面朝庭院的隔牆，改採落地玻璃門片界定外廊，提升空間通透感受，同時利於採光與氣流

穿透，廊道局部玻璃牆嵌入老花窗，讓人從室內便能望見院落景致，感受移步換景或古典景框的變化趣味。

茶室內部，屋頂去除老舊瓦片，讓天光灑進室內，並配置電動窗簾調節採光效果。七彩壓克力板懸掛在屋樑結構，隨風輕輕搖動，連同座椅旁的水池池面反射，帶動光影在空間裡的躍動，令整體氛圍活潑且詩意。



11.12. 庭院老樹全部保留，桌椅、路徑都順依老樹位置作規劃。13. 多功能室規劃書架牆與曲帶桌區，可作為包場活動場地或閱讀室。14. 多功能室利用連綿的落地窗銜接戶外綠景，臨窗的白色曲帶是裝置，也是可坐可躺的休憩椅。15. 洗手區開設圓形天窗，引導視線望向藍天。16. 環形洗手區採取通用設計，友善孩童。17. 設有白色帳篷作為戶外教室，或是戶外活動的休息空間。





15



16

獨立教室旁的走廊改採弧形玻璃採光罩，擴展視域感受，讓行進動線更加明亮、親綠。工作室則利用落地窗連接戶外景觀，白色曲帶座椅與室內書架牆平行相對，提供大型活動場地，或供人在此享受閱讀、觀景的樂趣。

承續綠意

設計團隊十分重視既有的自然條件，特意保留合院裡的老樹，讓庭院座椅、水池繞行樹木位置而蜿蜒，將人聚集在樹下乘涼、悠閒聊天。室內或庭院規劃的淺水池，是為孩童設置的親水空間，提供孩童安全的戲水場地。

餐飲空間延續自然綠意，位於合院 B1 的咖啡廳，受益於地勢因素，享有充足的採光、視野可見荷花池景。咖啡廳內的柱體包覆成花瓶造型，園方能採摘當地的四季花卉進行裝飾，營造質樸親和的氛圍。獨立於園區一隅的田園餐廳是從舊倉庫改建而成，所在位置鄰近茶園，室內空間的天花板造型自荷塘、水珠提取靈感，利用造型鏡面擬構猶如「小荷才露尖尖角，早有蜻蜓立上頭」的畫面。座位間的起伏造景擬仿著矮土丘與植栽，連結環境的地景特色。餐廳空間採用綠、白雙色作為基調，用白牆加乘採光明亮，以綠牆相應環境的綠樹地衣，仿若將周邊的自然意象延伸入內。

順應自然

設計師秉承「順應自然」的理想，特意挑選不破壞森林生態的地塊，作為戶外教室與活動區域。戶外營地設置白色帳篷，既可作為戶外教室，也為遊客提供休息、遮蔽空間。或是利用緩坡地勢設下舞台區與原木座席，讓觀眾欣賞表演時能浸享在清風拂面、鳥鳴聲聲之境，重溫田園歲月。

《樂之營地》既是身心的休養之所，也是親子共享的教育樂園。回顧整座園區設計，無不強調「天光雲影共徘徊」的自然美感，水景的巧妙運用貫穿整體，或實體水境、或鏡造擬態，水景與綠意貫穿了四合院、餐廳與戶外空間，處處流露融於自然的意蘊。讓人在此抒放身心，盡情的望山、臨水、品茗、戲水、放空，處處重視融合自然與人文的設計，體現了「返璞歸真」的生活哲學，讓賓客在這片天地間，能重拾享受自然的美好，體悟生命的豐盈與簡約之美。採訪

室內雜誌編輯部



17